

ОБЛАСТНОЕ ГОСУДАРСТВЕННОЕ АВТОНОМНОЕ УЧРЕЖДЕНИЕ  
«ЦЕНТР ОЦЕНКИ КАЧЕСТВА ОБРАЗОВАНИЯ»

**Результаты изучения готовности первоклассников к обучению в  
школе**

**Сборник аналитических материалов**

г. Биробиджан  
2022г.

Результаты изучения готовности первоклассников к обучению в школе. Сборник аналитических материалов. – г. Биробиджан, 45 с.

Материалы аналитического сборника включают результаты диагностических обследований первоклассников, анкетного опроса учителей начальной школы и родителей первоклассников. Мониторинг проведен в сентябре 2022 года в 2 муниципальных образованиях Облученский и Октябрьский район Еврейской автономной области.

При проведении и анализе мониторинга использовались аналитические материалы «Результаты изучения готовности первоклассников к обучению в школе» авт. Г. С. Ковалевой, Н. В. Гапоновой, Е. И. Давыдовой, Н. В. Нурминской.

Приведенные данные могут быть полезны для анализа образовательной ситуации в начальной школе, как в отдельных образовательных учреждениях, так и в муниципалитетах, принимавших участие в мониторинге.

## Оглавление

1. Организация мониторинга.....	4
2. Изучение готовности первоклассников к обучению в школе.....	5
2.1. Основные демографические характеристики обследуемых первоклассников.....	5
2.2. Общее развитие первоклассников. Сформированность предпосылок овладения грамотой и математикой. Наличие учебных навыков.....	6
2.3. Сравнение оценок уровня готовности первоклассников к обучению в школе, данных учителями и родителями.....	24
2.4. Индивидуально-личностные особенности ребенка.....	29
2.5. Состояние здоровья первоклассников.....	33
2.6. Семья как ресурс школьной успешности ребенка.....	34
2.7. Ресурсы и цена адаптации.....	38
3. Изучение факторов, связанных с образовательными учреждениями, учителями и учебным процессом.....	39
3.1. Характеристики классов, участвовавших в мониторинге, и особенностей образовательного процесса.....	39
3.2 Характеристики учителей, участвовавших в мониторинге.....	42
Портрет первоклассников.....	44
ПРИЛОЖЕНИЕ.....	45

В сентябре 2022 года в 22 образовательных учреждениях Облученского и Октябрьского районов проводился мониторинг по изучению готовности детей к обучению в школе. В исследовании принимали участие 379 первоклассников, их родители и 26 учителей.

Основная цель мониторинга – получить начальную информацию о готовности первоклассников к обучению в школе, а также о факторах связанных с учащимися, учебным процессом, семьями учащихся, которые могут позволить сформировать систему оценки готовности первоклассников к обучению в школе, помочь учителям определить индивидуальные траектории обучения учащихся и оказать необходимую помощь учащимся, их родителям.

Материалы исследования включают результаты диагностических обследований первоклассников, анкетного опроса учителей начальной школы и родителей первоклассников.

## **1. Организация мониторинга**

Изучение готовности первоклассников к обучению в школе проводилось на основе единых методик и инструментария.

Разработанный инструментарий включал:

- рекомендации по проведению мониторинга по изучению готовности первоклассников к обучению в школе, включающие описание используемых методик, особенностей их проведения и системы оценивания ответов учащихся;

- раздаточный материал для выполнения работ (бланки ответов);
- таблицы для фиксации результатов обследования;
- анкету для учителя начальной школы;
- анкету для родителей;
- карту первоклассника.

Обследование готовности первоклассника к обучению в школе проводилось на основе четырех методик: «Рисунок человека», «Графический диктант», «Образец и правило», «Первая буква».

Изучение готовности первоклассников к обучению проводилось во всех первых классах каждого образовательного учреждения, участвовавшего в исследовании. Работы первоклассников оценивались учителями, ведущими первые классы.

Для получения информации об особенностях организации учебного процесса в школе, а также о подготовке класса к обучению в школе проводилось анкетирование учителей.

Анкетирование родителей осуществлялось с целью получения информации по широкому кругу вопросов, касающихся установок семьи относительно обучения ребенка в школе, подготовки ребенка к школе, оказания помощи ребенку в начале обучения, а также для получения информации по изменению поведения ребенка в первый период обучения в школе.

Дополнительно на каждого ученика заполнялась карта первоклассника, в которую заносилась информация о состоянии здоровья ученика, оценочные суждения учителя о степени готовности к школе и особенностях поведения данного ученика в школе. В заполнении карты первоклассника принимали участие учитель, ведущий данный класс, и медицинский работник.

При проведении работы в образовательном учреждении строго соблюдалась конфиденциальность информации, получаемой в результате исследования.

Все рассматриваемые в работе показатели были разделены на два блока:

- показатели готовности первоклассников к обучению в школе;
- контекстные показатели, связанные с индивидуальными особенностями учащихся, спецификой учебного процесса, особенностями класса и образовательного учреждения, характеристиками семей учащихся.

В свою очередь показатели готовности первоклассников к обучению в школе можно разделить на три группы.

Первая группа показателей относится к рассмотрению общего развития ребенка и включает определение психофизиологической и интеллектуальной зрелости, сформированности предпосылок овладения грамотой и математикой (т.е. конкретных механизмов, обеспечивающих усвоение школьной программы), а также наличие у ребенка учебных навыков, полученных до школы.

Вторая группа показателей относится к внутриличностным особенностям детей и позволяет выделить базовые отношения ребенка к самому себе и ситуации школьного обучения, к взаимодействию со сверстниками и взрослыми. К этой группе относятся личностная, социальная, эмоциональная зрелость. Индивидуально-психологические особенности ребенка, определяемые в этом блоке, реализуются в индивидуальной стратегии преодоления трудностей (реакции на вызовы социального окружения и внешнего мира). Полученные данные могут учитываться учителями при формировании отношений учащихся в коллективе.

Дополнительно используются показатели, характеризующие адаптационные ресурсы ребенка: здоровье первоклассника, семья как ресурс школьной успешности ребенка и цена адаптации.

Совокупность предложенных показателей позволила провести системный анализ факторов, влияющих на успешность вхождения ребенка в школьное обучение и особенности протекания адаптационного процесса.

В таблице 1.1 представлена информация об участниках мониторинга по базе данных, сформированной в процессе работы.

**Таблица 1.1**

**Информация  
об участниках в мониторинге по изучению готовности первоклассников к школе**

МО	Число				
	школ	классов	учащихся	учителей	родителей
Облученский район	15	18	286	18	281
Октябрьский район	7	8	93	8	97
<b>Всего</b>	<b>22</b>	<b>26</b>	<b>379</b>	<b>26</b>	<b>378</b>

## 2. Изучение готовности первоклассников к обучению в школе

### 2.1. Основные демографические характеристики обследуемых первоклассников

В проведенном исследовании были обследованы 379 первоклассников из 22 школ Облученского и Октябрьского районов. Данные о возрасте поступления детей в школу были получены от родителей 378 первоклассников. Анализ этих данных (см. таблицу 2.1.1) показывает, что 44,2% детей поступили в школу в возрасте от 6,5 лет до 7 лет, 34,9% детей – в возрасте от 7 до 8 лет и только около 18% детей идут в школу в более раннем возрасте, до 6,5 лет.

**Таблица 2.1.1.**

Родители: Ребенок пошел в школу в возрасте	Возраст поступления в школу				Всего	
	МО					
	Облученский район	Октябрьский район				
До 6 лет	0	0,0%	0	0,0%	0	0,0%
От 6 до 6,5 лет	54	19,2%	15	15,5%	69	18,3%
От 6,5 лет до 7 лет	133	47,3%	34	35,1%	167	44,2%
От 7 до 8 лет	86	30,6%	46	47,4%	132	34,9%

Родители: Ребенок пошел в школу в возрасте	МО				Всего	
	Облученский район		Октябрьский район			
Старше 8 лет	7	2,5%	1	1,0%	8	2,1%
<b>Всего</b>	<b>280</b>		<b>96</b>		<b>376</b>	

Данные таблицы 2.1.2. показывают, что среди всех обследуемых первоклассников незначительно преобладают девочки.

**Таблица 2.1.2.**

### **Пол обследуемых первоклассников**

Пол ребенка	МО		Всего
	Облученский район	Октябрьский район	
Мальчик	150/53,4%	48/49,5%	198/52,4%
Девочка	131/46,6%	49/50,5%	180/47,6%
<b>Всего</b>	<b>281/100%</b>	<b>97/100%</b>	<b>378/100%</b>

## **2.2. Общее развитие первоклассников. Сформированность предпосылок овладения грамотой и математикой. Наличие учебных навыков**

В основе познавательной деятельности лежит психофизиологическая и интеллектуальная зрелость, отражающая общий уровень развития первоклассника и характеризующая готовность к новой для первоклассника учебной деятельности, усвоению знаний и умений. Общее развитие первоклассника – это один из показателей, на основе которого можно прогнозировать школьную успешность. Он отражает результат предшествующего развития ребенка. Высокий уровень психофизиологической и интеллектуальной зрелости проявляется в достаточном уровне концентрации внимания, самоконтроля, уравновешенности поведения, развития зрительно-моторной координации и развитии речи ребенка.

Сформированность предпосылок овладения грамотой и математикой отражает состояние пространственного и зрительного восприятия; состояние моторики и зрительно-моторных координаций; умение проводить классификацию и выделять признаки, по которым она произведена; наличие интуитивных дочисловых представлений; овладение представлениями, лежащими в основе счета и операций сложения и вычитания; умение сравнивать два множества по числу элементов; развитие фонематического слуха и восприятия; сформированность предпосылок к успешному овладению звуковым анализом и синтезом.

Наличие учебных навыков у ребенка является результатом педагогического воздействия на ребенка до школы.

При определении готовности к обучению учитывались результаты одновременного рассмотрения различных данных (результатов тестирования ребенка, экспертных оценок и фиксации наблюдений учителей и родителей) и взаимосвязь между различными уровнями их проявлений не только в ситуации тестирования, но и в реальной жизни (поведении в школе и дома).

Для оценки сформированности познавательной сферы первоклассников использовался комплект диагностических методик: «Рисунок человека», «Графический диктант», «Образец и правило» и «Первая буква».

Методика «Рисунок человека» использовалась для оценки общего развития ребенка.

Методика «Графический диктант» была направлена на выявление умения внимательно слушать и точно выполнять указания взрослого, данные в устной форме, а также самостоятельно выполнять задания по зрительно воспринимаемому образцу.

Тест «Образец и правило» использовался для оценки умения одновременно следовать в своей работе образцу и правилу (ориентировки ребенка на сложную систему требований, моделирующих процесс школьного обучения).

Методика «Первая буква» была направлена на выявление уровня развития фонематического слуха и восприятия (умения выделять согласный звук в начале слова).

Особый интерес для учителей представляют методики «Графический диктант» и «Образец и правило», выявляющие **сформированность предпосылок учебной деятельности** (принятие и выполнение учебной задачи, произвольность учебных действий, самоконтроль). В основе успешного или неуспешного выполнения заданий детьми лежат следующие умения:

- понимать задание и использовать это понимание в процессе самостоятельного продолжения выполнения задания;
- точно следовать предложенной инструкции;
- учитывать все указания (правила) работы;
- привлекать к выполнению задания имеющийся опыт (ведение порядкового и количественного счета, ориентировка на плоскости и в пространстве; способность обратиться за помощью);
- способность контролировать отдельные шаги в процессе выполнения задания.

Методика «Графический диктант» позволяет определить, насколько точно ребенок может выполнять требования взрослого, данные в устной форме, а также возможность самостоятельно выполнять задания по зрительно воспринимаемому образцу.

Результаты учащихся, участвовавших в обследовании, по всем перечисленным выше методикам представлены в обобщенном виде в таблице 2.2.1 и на рис. 2.2.1.-2.2.13. В Приложении 1 приводится таблица пересчета баллов, полученных за выполнение отдельных методик, в выделенные уровни и указаны коды образовательных учреждений.

**Таблица 2.2.1.**

**Результаты выполнения диагностических методик  
(в стандартных баллах, среднее значение)**

ОУ/МО	Методика			
	Рисунок человека (общее развитие)	Графический диктант (сформированность предпосылок учебной деятельности)	Образец и правило (сформированность предпосылок учебной деятельности)	Первая буква (овладение навыком вычленения звука в слове)
МБОУ СОШ № 2 г. Облучье	1,4	2,6	2,8	0,8
МКОУ ООШ им. Радде	1,1	2,0	3,3	1,5
филиал МБОУ СОШ № 24 п.Бира в с. Будукан	2,3	2,0	2,8	1,5
МБОУ СОШ № 3 г. Облучье	2,1	1,6	1,9	1,9
МКОУ СОШ № 4 п. Хинганск	1,6	1,9	2,0	1,7
МКОУ СОШ № 5 с. Пашково	2,0	3,0	3,3	0,7
МКОУ СОШ № 9 п. Известковский	2,5	2,8	3,1	2,7

ОУ/МО	Методика			
	Рисунок человека (общее развитие)	Графический диктант (сформированность предпосылок учебной деятельности)	Образец и правило (сформированность предпосылок учебной деятельности)	Первая буква (овладение навыком вычленения звука в слове)
МКОУ СОШ № 10 п. Кульдур	2,0	1,7	1,8	1,6
филиал МКОУ СОШ № 9 п. Известковый в с. Двуречье	2,5	2,3	2,9	1,4
филиал МБОУ СОШ № 24 п.Бира в с. Семисточный	2,5	2,5	1,5	0,0
МБОУ СОШ № 15 п. Биракан	2,2	1,4	1,6	1,7
МБОУ СОШ № 18 п. Теплоозёрск	2,0	1,9	2,3	1,9
филиал МБОУ СОШ № 18п. Теплоозерск ООШ № 20 п. Лондоко-завод	2,3	1,7	2,7	0,3
МБОУ СОШ № 24 п. Бира	3,7	2,7	3,8	2,6
РЖД ЧОУ № 27	2,4	2,1	1,5	0,8
<b>Облученский</b>	<b>2,1</b>	<b>2,0</b>	<b>2,4</b>	<b>1,7</b>
МБОУ "СОШ с.Амурзет"	2,5	1,7	2,4	1,7
филиал МБОУ "СОШ с. Амурзет" "ООШ" в с. Пузино	3,3	2,7	1,3	2,3
МКОУ "СОШ с.Ек-Никольское"	1,5	2,2	1,4	1,9
филиал МКОУ "СОШ с.Ек-Никольское" в с. Столбовое	1,0	0,0	1,0	1,0
МКОУ "ООШ с.Полевое"	1,6	0,7	2,3	0,7
МКОУ "ООШ с.Благословенное"	0,9	0,3	2,9	1,8
филиал МКОУ "ООШ с.Благословенное" "ООШ" в с.Нагибово	3,1	3,3	4,0	2,7
<b>Октябрьский</b>	<b>2,2</b>	<b>1,7</b>	<b>2,3</b>	<b>1,8</b>
<b>Область</b>	<b>2,1</b>	<b>1,9</b>	<b>2,4</b>	<b>1,7</b>

Рассматривая по образовательным учреждениям картину общей готовности детей к обучению, выявляемую с помощью четырех методик, можно определить рейтинг ОУ по каждой методике, положив в основу среднее значение (см. таблицу 2.2.1).

Общее развитие первоклассника – это один из показателей, на основе которого можно прогнозировать школьную успешность. Оно оценивалось с помощью методики «Рисунок



**человека»** на основе анализа рисунка абстрактного человека, который был сделан ребенком. Чем детальнее и подробнее рисунок, тем выше общее развитие ребенка. В зависимости от детальности рисунка были сформированы 3 основные группы учащихся (с высоким, средним и низким уровнями данного показателя). Учащиеся с высоким уровнем общего развития составили 16% детей (получили 4-5 стандартных баллов). В рисунках таких детей проявляется попытка передать реальную форму тела человека, прорисованы детали лица, пальцы на руках, одежда, обувь. Рисунок, который нарисовали эти первоклассники, был близок к рисунку, изображенному на рис. 2.2.2. А.

Высокий уровень психофизиологической и интеллектуальной зрелости таких детей проявляется в достаточном уровне концентрации внимания, самоконтроля, уравновешенности поведения, развития зрительно-моторной координации и развитии речи ребенка. Они хорошо готовы к усвоению школьных требований.

По методике «Рисунок человека» средний уровень общего развития (2-3 стандартных балла) продемонстрировали 49% обследованных первоклассников. К очень низкому уровню (стандартный балл равен 0-1) были отнесены первоклассники, набравшие от 0 до 14 первичных баллов из 26 возможных (35%), т.е. отразившие в своем рисунке очень незначительное количество элементов (см. рис. 2.2.2, Г). Низкие показатели по методике «Рисунок человека» свидетельствуют об общей инфантильности (незрелости) детей. У них может наблюдаться игровое отношение к учебным занятиям. Попытки жесткими мерами включить таких детей в систему школьной жизни могут привести к серьезным трудностям адаптации, вплоть до развития невроза и появления стойкой боязни школы. С этими учениками полезно проводить дополнительные развивающие занятия в игровой форме.

### Методика "Рисунок человека"

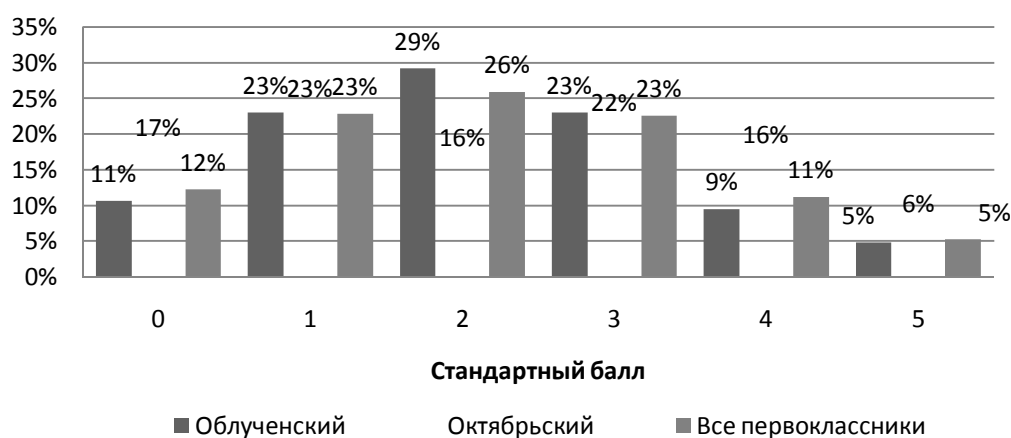


Рис. 2.2.1. Распределение обследуемых первоклассников по результатам выполнения методики «Рисунок человека».

#### Перевод первичных баллов в стандартные по методике «Рисунок человека»

Первичный балл	24-26	21-23	18-20	15-17	12-14	0-11
Стандартный балл	5	4	3	2	1	0
Уровень выполнения заданий	Высокий	Средне-высокий	Средний	Средне-низкий	Низкий	Особо низкий

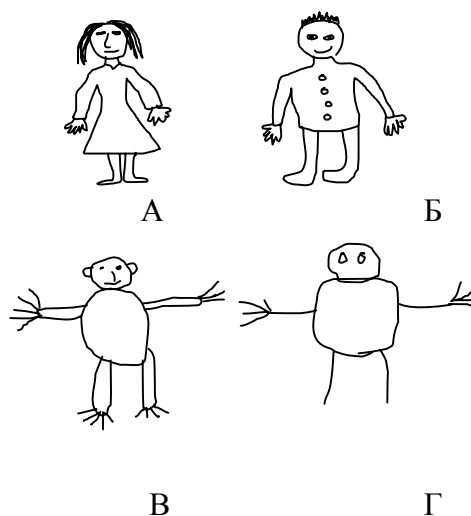


Рис. 2.2.2 Примеры рисунков, соответствующие разным уровням выполнения задания

Дополнительные данные выполнения методики «Рисунок человека» для первоклассников, показавших очень низкий и очень высокий уровень выполнения, представлены на рис. 2.2.3-2.2.4.





Рис. 2.2.4. Число первоклассников по образовательным учреждениям (указаны коды), показавших очень низкий и очень высокий уровень выполнения методики «Рисунок человека».

По результатам выполнения заданий методики «Графический диктант» детей также можно условно разделить на три группы. Высокий уровень (3-4 стандартных балла) выполнения данной методики продемонстрировали 40% обследованных первоклассников. Они хорошо воспринимают и четко выполняют указания взрослого, умеют принимать поставленную задачу и допускают небольшое количество ошибок в самостоятельной деятельности.

Средний уровень выполнения методики (2 стандартных балла) продемонстрировали 22% учащихся. 38% первоклассников выполнили менее половины заданий, показав низкий уровень следования требованиям учителя (0-1 стандартный балл) (см. рис. 2.2.6 и рис.2.2.7).

Успешность выполнения методики «Графический диктант» очень сильно зависит от того, имел ли ребенок раньше опыт фронтального обучения. У шестилетних детей, имеющих такой опыт, вполне возможны высшие оценки. В то же время ребенок, не посещавший детский сад, вполне может получить за «Графический диктант» нулевой балл.

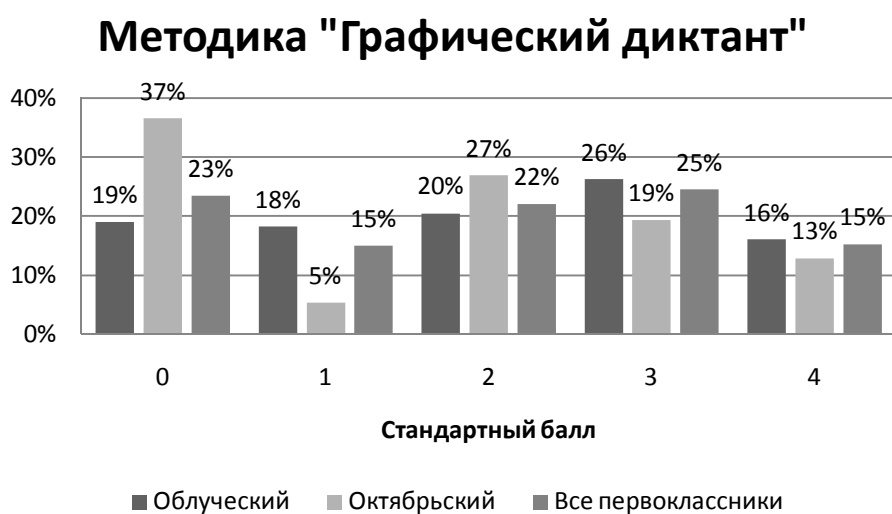


Рис. 2.2.5. Распределение обследуемых первоклассников по результатам выполнения методики «Графический диктант»

Перевод первичных баллов в стандартные по методике «Графический диктант»

Первичный балл	16	12-15	8-11	4-7	0-3
Стандартный балл	4	3	2	1	0
Уровень выполнения заданий	Высокий	Средне-высокий	Средний	Средне-низкий	Низкий

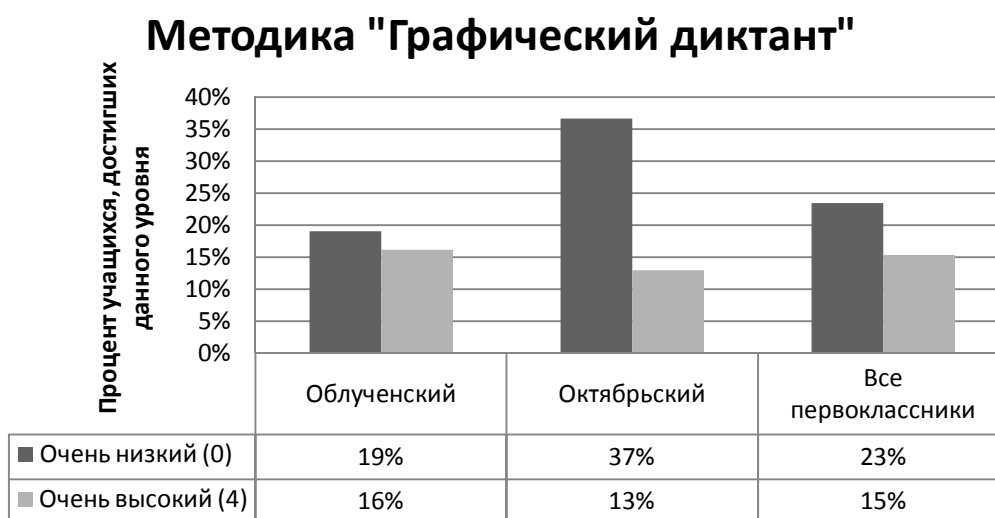


Рис. 2.2.6. Число первоклассников, показавших очень низкий и очень высокий уровень выполнения методики «Графический диктант»



Рис. 2.2.7. Число первоклассников по образовательным учреждениям (указаны коды), показавших очень низкий и очень высокий уровень выполнения методики «Графический диктант»

Возможные причины трудностей в выполнении заданий:

- неготовность следовать за указанием взрослого, проявившаяся в ошибках при выполнении тренировочного узора и ставшая причиной получения стандартного балла «0»;
- проблемы в соблюдении понимаемого правила. Многие первоклассники, успешно справившихся с диктантом на 6-8 первичных баллов (составление узоров по описанию), не справились с самостоятельной частью работы продолжением узора (0-4 первичных балла).

Это говорит о том, что в дошкольной подготовке первоклассников был сделан акцент на пошаговые инструкции и воспроизводящие действия ученика. Педагогам, работающим в первых-вторых классах, следует сместить акцент с одношаговых инструкций к инструкциям и правилам, содержащим 2 и более шагов или условий;

– трудности предметного характера, не позволившие ученикам успешно справиться с продолжением узора. В предложенной ситуации основная трудность состояла в необходимости повторять счет от одного до нужного числа и учитывать направление линии. Очевидно, что и во время выполнения диктанта дети допускали ошибки, связанные со счетом. Исследование показало, что при продолжении узора количество первоклассников, допустивших хотя бы одну ошибку, значительно увеличилось. В частности, одну ошибку в счете (или в ориентировке в пространстве) при продолжении узора допустили дети, которые получили за продолжение узора 7 первичных баллов.

Учителям начальных классов следует обратить внимание на детей, получивших за задание 0-1 стандартных балла. Такой результат указывает на то, что дети слабо ориентируются в учебной ситуации, нуждаются в постоянной помощи и контроле каждого шага, не могут работать самостоятельно. Эти трудности школьника, приступившего к обучению, имеют тенденцию к усугублению в процессе обучения. Дети, не справляющиеся с методикой «Графический диктант», могут испытывать затруднения при выполнении фронтальных инструкций, относящихся ко всему классу.

**Методика «Образец и правило»** проверяет умение самостоятельно работать по предложенному образцу в рамках дополнительно заданного правила. Она предполагает одновременное следование в своей работе образцу (дается задание нарисовать по точкам точно такой же рисунок, как данная геометрическая фигура) и правилу (оговаривается условие: нельзя проводить линию между одинаковыми точками, т.е. соединять кружок с кружком, крестик с крестиком и треугольник с треугольником). Первokлассник, стараясь выполнить задание, может рисовать фигуру, похожую на заданную, пренебрегая правилом, и, наоборот, ориентироваться только на правило, соединяя разные точки и не сверяясь с образцом. Таким образом, методика выявляет уровень ориентировки ребенка на сложную систему требований, моделирующую процесс школьного обучения.

Высокий уровень овладения умением самостоятельно работать по предложенному образцу, учитывая правило, показали 3% первоклассников (они набрали 4-5 стандартных балла). Средний уровень выполнения методики (набрали 2-3 стандартных балла) продемонстрировали около 82% первоклассников и низкий уровень – 15% детей (0-1 стандартных баллов (см. рис.2.2.9 и рис.2.2.10).

## Методика "Образец и правило"

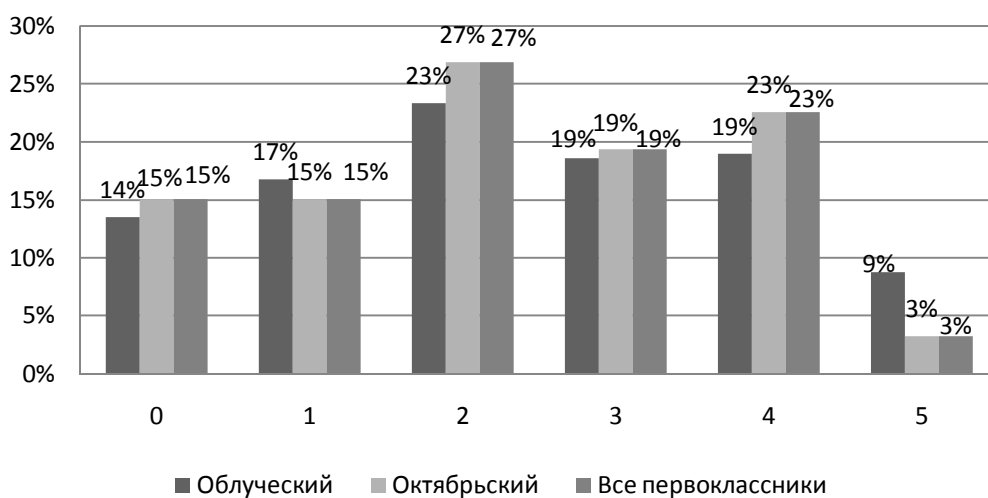


Рис. 2.2.8. Распределение обследуемых первоклассников по результатам выполнения методики «Образец и правило»

Перевод первичных баллов в стандартные по методике «Образец и правило»

Первичный балл	11-12	9-10	7-8	5-6	3-4	0-2
Стандартный балл	5	4	3	2	1	0
Уровень выполнения заданий	Высокий	Средне-высокий	Средний	Средне-низкий	Низкий	Особо низкий



Рис. 2.2.9. Число первоклассников, показавших очень низкий и очень высокий уровень выполнения методики «Образец и правило»



Рис. 2.2.10. Число первоклассников по образовательным учреждениям (указаны коды), показавших очень низкий и очень высокий уровень выполнения методики «Образец и правило»

К низкому уровню выполнения были отнесены 15 % первоклассников, из 6 задач такие учащиеся либо вообще не выполнили ни одной, либо частично или полностью справились только с одной из них.

Основными причинами недостаточно высоких результатов выполнения задания «Образец и правило» можно считать:

– «потеря» сразу двух условий задания: 40% первоклассников набрали 5 первичных баллов и менее, т.е. не смогли выполнить всю работу, удерживая в памяти хотя бы одно условие. В исследовании предполагалось, что если ученик запомнил одно условие (форму образца или правило «нельзя соединять одинаковые точки»), то он набрал бы, по меньшей

мере, 6 первичных баллов – по одному за каждое задание. В процессе обучения этот факт необходимо учесть при формировании у младших школьников умения следовать алгоритму выполнения учебного задания, плану решения учебной задачи.

– отказ от выполнения задания. Учителям начальных классов, методистам начального и дошкольного образования необходимо обратить внимание детей, отказывающихся от выполнения задания. Это проявляется в том, что ученик «не принимает» учебную задачу. В данном случае – не выполняет ни одного рисунка на уровне, оцениваемом хотя бы в один балл. Процент детей, не набравших ни одного первичного балла, составил 15% от числа первоклассников, принявших участие в обследовании.

– несформированность самоконтроля. Про первоклассников, успешно справившихся с заданием и получивших стандартный балл «5», можно уверенно сказать, что они умеют контролировать себя: они либо периодически напоминали себе правило, либо проверяли его выполнение после изображения фигуры. Также эти дети умеют устанавливать соответствие между образцом и получившимся многоугольником. Из 367 участников 55 (15%) первоклассника получили стандартный балл «5», т.е. успешно справившись с заданием.

- слабый навык счета в пределах десяти, недостаточно сформированное умение различать и сравнивать геометрические фигуры (по числу сторон) могли стать дополнительными причинами трудностей первоклассников в выполнении задания, осуществления ими самоконтроля.

Для проверки фонематического слуха и правильного восприятия первоклассниками речи учителя была использована методика «Первая буква». Она выявляет готовность к овладению грамотой. С заданиями по методике «Первая буква» успешно справились в среднем 44% первоклассников обследованных классов. К этой группе были отнесены первоклассники, получившие 5 первичных баллов из 5 возможных, такие учащиеся правильно отметили все пять картинок, продемонстрировав умение выделить первый звук в заданном слове и найти картинку, название которой начинается с той буквы, которой обозначается выделенный звук. К очень низкому уровню (стандартный балл равен 0) были отнесены 25% первоклассников, набравшие 0-1 первичных баллов из 5 возможных, такие учащиеся либо вообще не справились с заданием, либо только в одном случае смогли правильно отметить картинку, начинающуюся с заданной буквы (см. рис.2.2.12, 2.2.13)

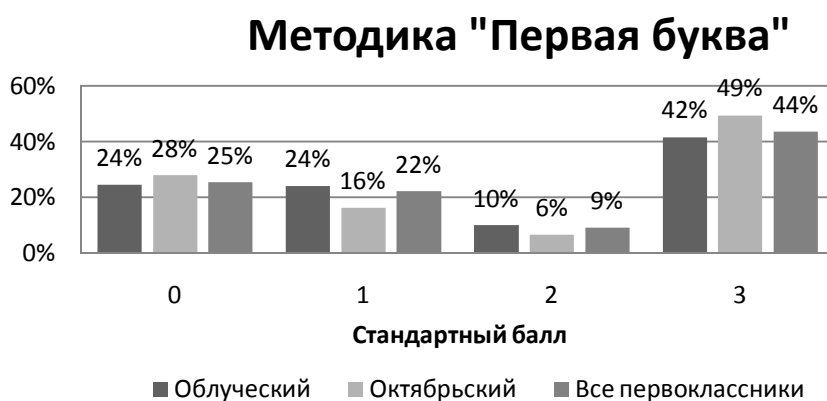


Рис. 2.2.11. Распределение обследуемых первоклассников по результатам выполнения методики «Первая буква».

Перевод первичных баллов в стандартные по методике «Первая буква»

Первичный балл	5	4	2-3	0-1
Стандартный балл	3	2	1	0
Уровень выполнения заданий	Высокий	Средний	Низкий	Особо низкий

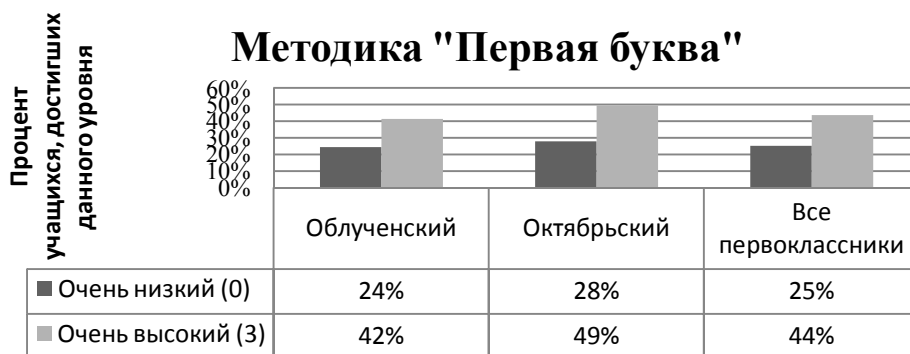


Рис. 2.2 12. Число первоклассников, показавших очень низкий и очень высокий уровень выполнения методики «Первая буква»



Рис. 2.2.13. Число первоклассников по образовательным учреждениям (указаны коды), показавших очень низкий и очень высокий уровень выполнения методики «Первая буква»

Можно сравнить процент первоклассников, продемонстрировавших очень высокий уровень по методике «Первая буква», и процент первоклассников, чью готовность по чтению их учителя оценили как хорошую.

**Таблица 2.2.2.**

**Сравнение процента первоклассников, продемонстрировавших высокий уровень по методике «Первая буква», и процента первоклассников, чью готовность по чтению их учителя оценили как хорошую**

МО	Облученский район	Октябрьский район	Все учащиеся
Очень высокий результат по методике «Первая буква»	42%	49%	44%
Хорошо готов по чтению по оценкам учителей	46%	25%	40%

Данные по всей выборке о проценте учащихся с очень низким и очень высоким уровнем по каждой методике отражены на диаграмме (рис.2.2.14). Больше всего первоклассников (44%) достигли высокого уровня по методике «Первая буква». Процент первоклассников достигших высокого уровня по другим методикам находится в интервале



3%-15%. Примерно одинаковый процент первоклассников (12-15%) имеет очень низкий уровень готовности по методикам «Рисунок человека», «Образец и правило», по методике «Первая буква», «Графический диктант», этот процент составляет 23-25%.

### Данные по всей выборке

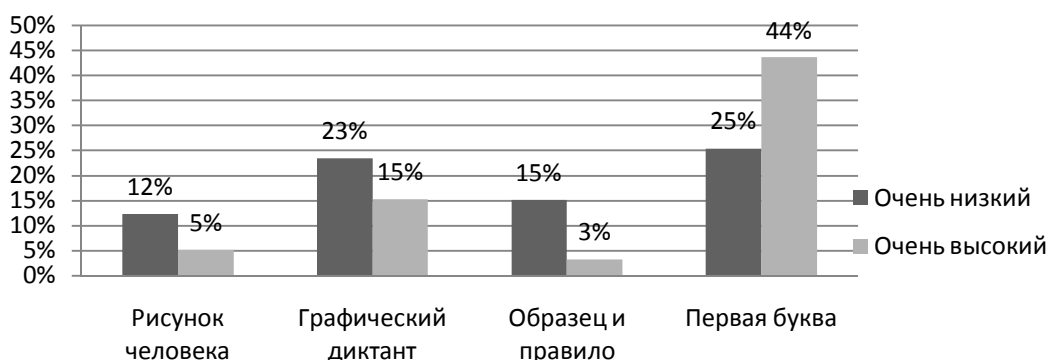


Рис. 2.2.14. Число первоклассников из всех обследованных, показавших очень низкий и очень высокий уровень выполнения четырех методик.

Суммарный балл стандартных баллов по всем методикам находится в пределах от 0 до 17 баллов. Можно выделить шесть уровней выполнения всех заданий: высокий (14 - 17 баллов), средне - высокий (10 - 13 баллов), средний (8 - 9 баллов), средне - низкий (5 - 7 баллов), низкий (2 - 4) и особо низкий (0 - 1 баллов). На высоком и средне - высоком уровнях выполнили задания 45% участников мониторинга (Облученский район – 47%, Октябрьский район – 39%), на среднем уровне справились с заданиями 22% первоклассников. Справились не со всеми предложенными методиками и набрали от 0 до 7 стандартных балла за четыре задания – 33 % первоклассников.

Распределение первоклассников (в %) по уровням выполнения всех заданий

МО	Уровни выполнения заданий		
	Выше среднего	Средний	Ниже среднего
Облученский район	47%	21%	32%
Октябрьский район	39%	23%	38%
Все первоклассники	45%	22%	33%

Таким образом, в целом по результатам проведенного анализа около 45% обследованных первоклассников хорошо готовы к обучению в школе (по результатам четырех методик общий стандартный балл более 10). На среднем уровне готовности находятся 22% первоклассников (8-9 стандартных баллов). Трудности в обучении могут испытывать 33% первоклассников в связи с недостаточной сформированностью предпосылок учебной деятельности, а также конкретных навыков, в частности, вычленение звука в слове, (общий стандартный балл не более 7).

Особо низкий уровень готовности к школе связан, в первую очередь, с несформированностью предпосылок учебной деятельности. При этом следует очень осторожно и постепенно вводить стандартную для школы систему отношений, чтобы у детей не возникла школьная дезадаптация. При этом основное внимание должно уделяться не обучению конкретным навыкам (чтения, счета и т.п.), а развитию у детей произвольности, умения воспринимать и четко выполнять указания взрослого, принимать поставленную задачу, учитывать заданную систему условий и т.п.

## Использование результатов

Средние результаты класса дадут возможность учителю определить, в какой мере его ученики способны воспринимать и выполнять инструкции, насколько они самостоятельны, умеют ли выделять звуки в словах. Это поможет ему правильно строить обучение.

Основываясь на результатах выполнения заданий, выделяют группу риска: тех детей, у которых могут возникнуть сложности на начальных этапах обучения. Это дети, получившие по одной или нескольким методикам наиболее низкие баллы.

Школы различаются между собой и по программам, и по методам обучения. Готовность к одному варианту обучения вовсе не означает готовности к другому. Поэтому сравнивать результаты, полученные каждым учеником, следует не с какими-либо абстрактными стандартами, а со средним уровнем класса. Этот способ оценки помогает достаточно надежно выявить детей, которые могут в дальнейшем испытывать трудности в обучении и в адаптации к школе.

Любой квалифицированный учитель при построении обучения ориентируется на средний уровень своих учеников. Небольшое отклонение вниз от этого уровня не будет служить серьезным препятствием. Для ребенка же, чьи результаты существенно ниже средних, учеба почти наверняка окажется трудной. В качестве условной границы удобно использовать 10-процентный критерий: ребенок относится к группе риска, если по какой-либо из методик он оказался одним из 10 % самых «слабых». Например, если в классе 30 детей, то по каждой методике выявится 3 таких ученика. Суммарное же количество учеников, попавших в группу риска, может быть различным. Не исключен вариант, что по всем 4 методикам это окажутся одни и те же три ученика. Более вероятно, что «перекрытие» окажется только частичным.

Совсем редко встречаются случаи, когда «перекрытия» нет совсем: по каждой из методик выявляется своя тройка наиболее «слабых», так что всего в группе риска оказывается 12 детей.

Дети, относящиеся к группе риска, нуждаются в особом внимании учителя. При этом важно учесть, по какой именно методике ребенок продемонстрировал низкий результат.

Дети, не справляющиеся с методикой «**Графический диктант**», могут испытывать затруднения при выполнении фронтальных инструкций, относящихся ко всему классу. Поэтому, давая классу какие-либо указания, нужно специально проследить, воспринял ли и выполнил ли их такой ученик.

Возможно, придется повторить для него эти указания индивидуально, обращаясь лично к нему.

С такими детьми полезно проводить групповые игры, специально направленные на развитие умения внимательно слушать других и выполнять требуемые действия. Приведем два примера таких игр: «*Аисты – лягушки*». Все игроки идут по кругу или передвигаются по комнате в свободном направлении. Когда ведущий хлопнет в ладоши один раз, дети должны остановиться и принять позу «аиста» (стоять на одной ноге, руки в стороны). Когда ведущий хлопнет два раза, игроки принимают позу «лягушки» (присесть, пятки вместе, носки и колени в стороны, руки между ступнями ног на полу). На три хлопка играющие возобновляют ходьбу.

Можно придумать другие позы и использовать большее количество поз – так игра усложняется. Пусть дети сами придумывают новые позы.

«*Снежный ком*». Выбирается тема игры: города, животные, растения, имена и т.п. Игроки садятся в круг. Первый игрок называет слово по данной тематике, например «слон» (если тема игры – «Животные»). Второй игрок должен повторить первое слово и добавить свое, например, «слон, жираф». Третий говорит: «слон, жираф, крокодил» и так далее по кругу до тех пор, пока кто-нибудь не ошибется. Тогда он выбывает из игры и следит, чтобы не ошибались остальные. И так до тех пор, пока не останется один победитель.

Особо низкие результаты по методике «**Образец и правило**» нередко служат предвестником трудностей в овладении математикой (речь идет не столько об арифметических операциях, сколько о решении задач). Надо проследить за тем, понимает ли

такой ребенок условия задачи, приложить специальные усилия для обучения его планированию своих действий по ее решению. Для развития планирования действий таким детям полезны занятия конструированием (например, собирание моделей из конструктора «Лего», воспроизведение построек из строительного материала по образцу и т.п.).

Методика «**Первая буква**» выявляет готовность к овладению грамотой. Особо низкие результаты по этой методике указывают на то, что следует очень тщательно проработать с ребенком пропедевтический этап обучения. Такому ребенку будут полезны дополнительные занятия по фонематическому анализу слов, развитию фонематического слуха.

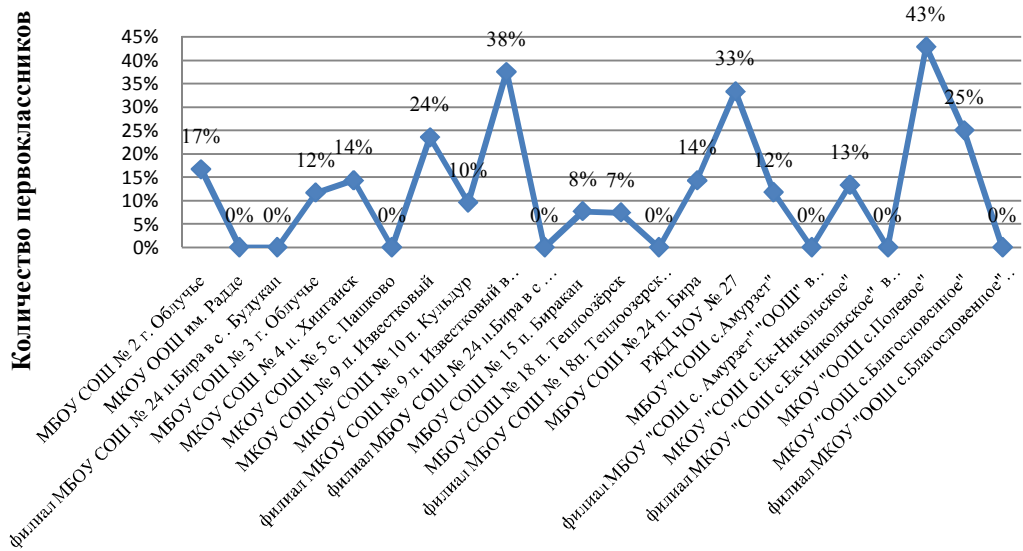
Низкие результаты по методике «**Рисунок человека**» говорят об общей инфантильности («детскости», незрелости) ребенка. У него может наблюдаться игровое отношение к учебным заданиям.

Если результаты низки по нескольким методикам, то желательно, чтобы школьный психолог провел детальное индивидуальное обследование ребенка и дал рекомендации учителю или наметил программу коррекционной работы.

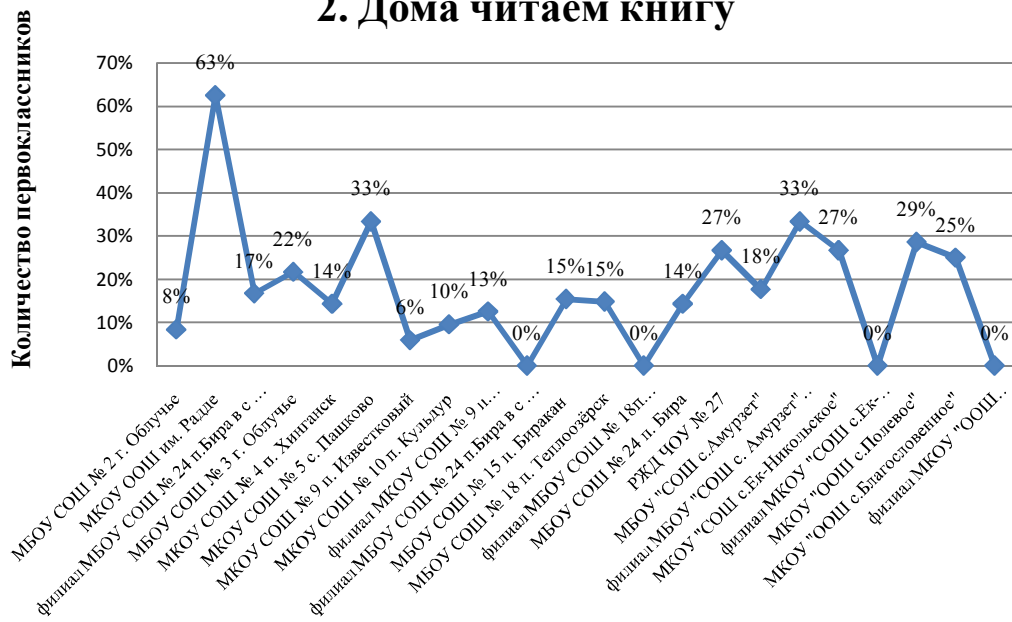
### **Тест отношений к школе «Домики»**

Процедура теста предполагает раскрашивание как выражение личностного отношения к определенным социальным категориям, видам деятельности. Применение цвета дает возможность оценить реальные отношения детей, которые им сложно осознать и выразить словами. Ребенка просят подобрать цвет для домиков, в которых занимаются различными видами деятельности в школе и дома. После раскрашивания можно оценить личностные отношения ребенка к различным аспектам школьного обучения. Сначала баллы приписывают шести цветам с учетом предпочтений, таким образом, можно оценить отношение к 10 видам деятельности или отношениям, о которых первоклассников спрашивали при раскрашивании 10 домиков. Отношение к деятельности оценивалось тем баллом, который был приписан цвету соответствующего домика. Чем выше балл, тем лучше отношение. Низкие баллы будут указывать на наличие у ребенка проблем в указанных областях (видах деятельности). Анализировать результаты теста следует индивидуально для каждого ученика, чтобы выявить причины проблем в отношениях к определенным видам деятельности и провести коррекционную работу. Низкие баллы за последние два вопроса могут сигнализировать о трудностях ребенка в общении со сверстниками или старшеклассниками. Вместе с тем, интересно у какой части первоклассников класса (школы) имеются трудности в указанных видах деятельности. Высокий процент таких учащихся может говорить о том, что потребуются коррекция работы учителя (пересмотреть подходы к обучению чтению, письму и счету). На диаграммах представлены распределения первоклассников, которые отметили низкие баллы (1-2 из 6), по видам деятельности. Чем выше точка на диаграмме, тем больше в данном учреждении детей, отметивших свое отношение низкими баллами.

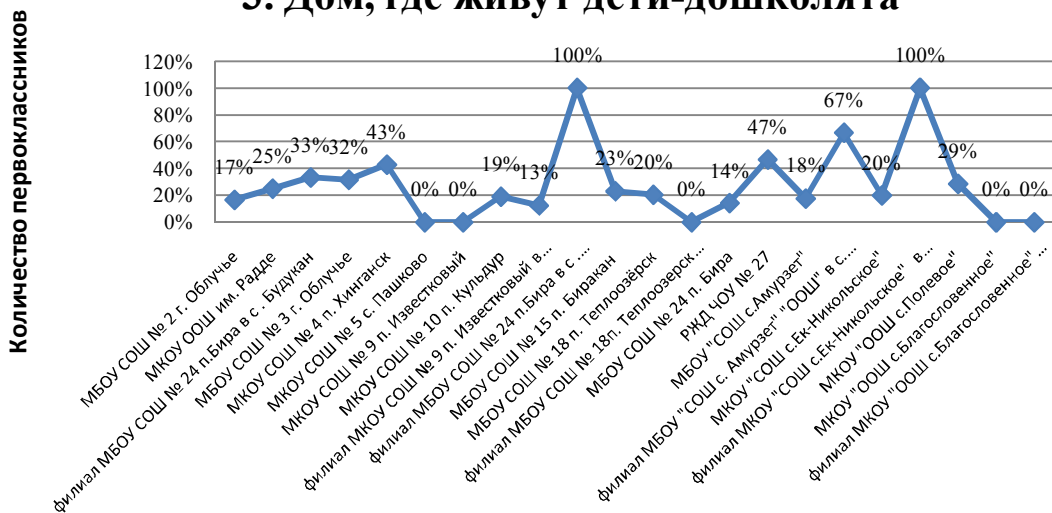
# 1. Дома играем в игрушки



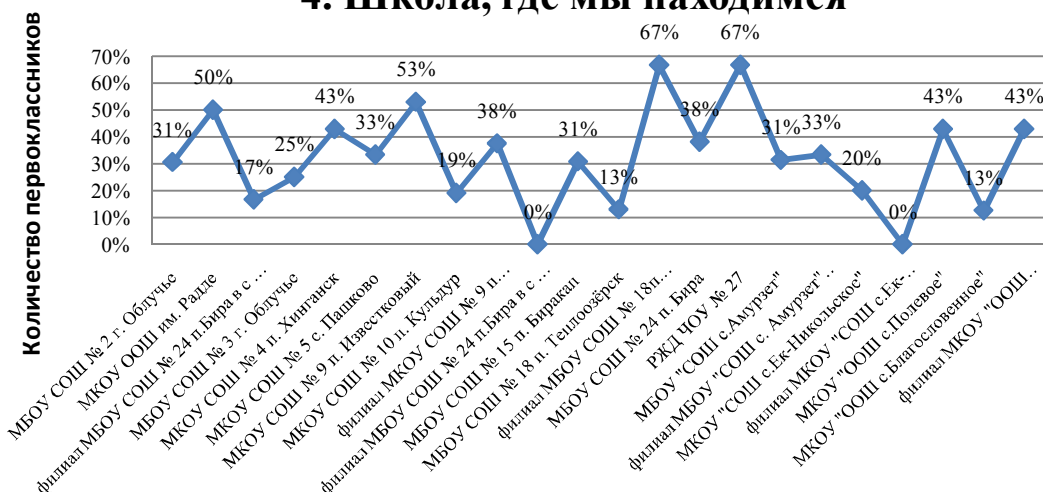
# 2. Дома читаем книгу



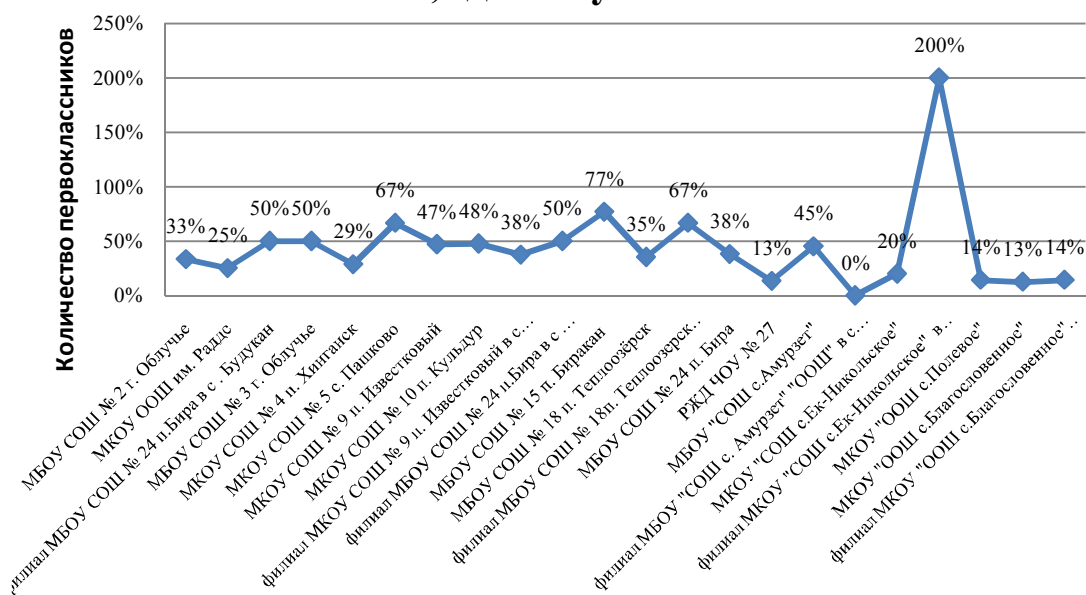
### 3. Дом, где живут дети-дошколята



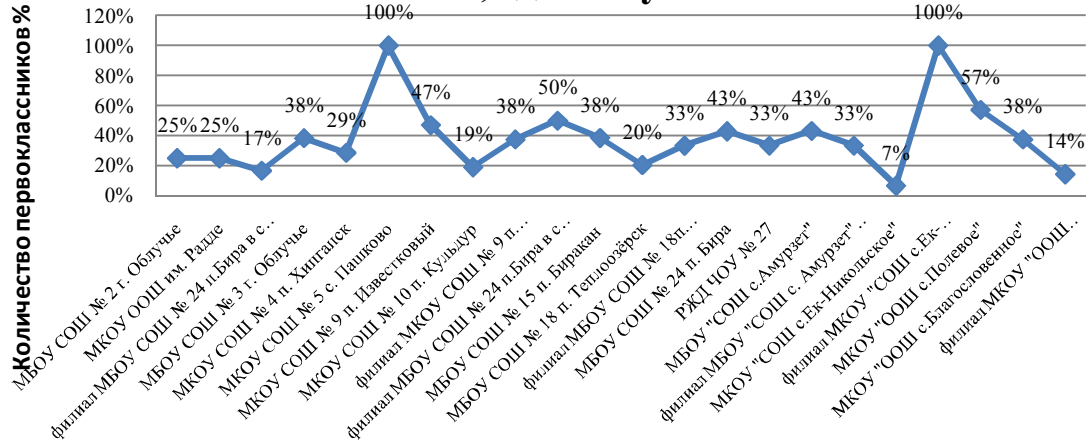
### 4. Школа, где мы находимся



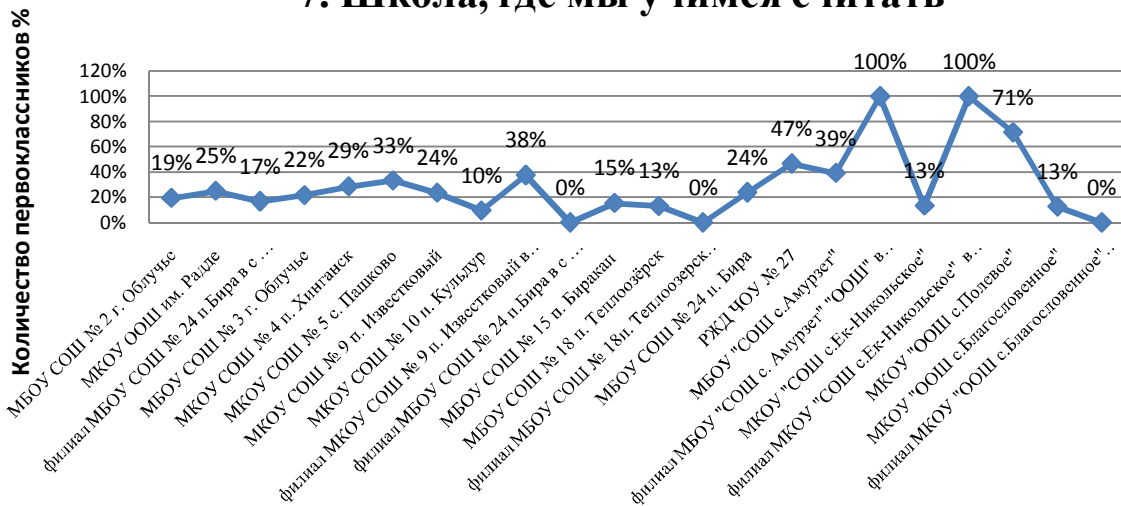
### 5. Школа, где мы учимся читать



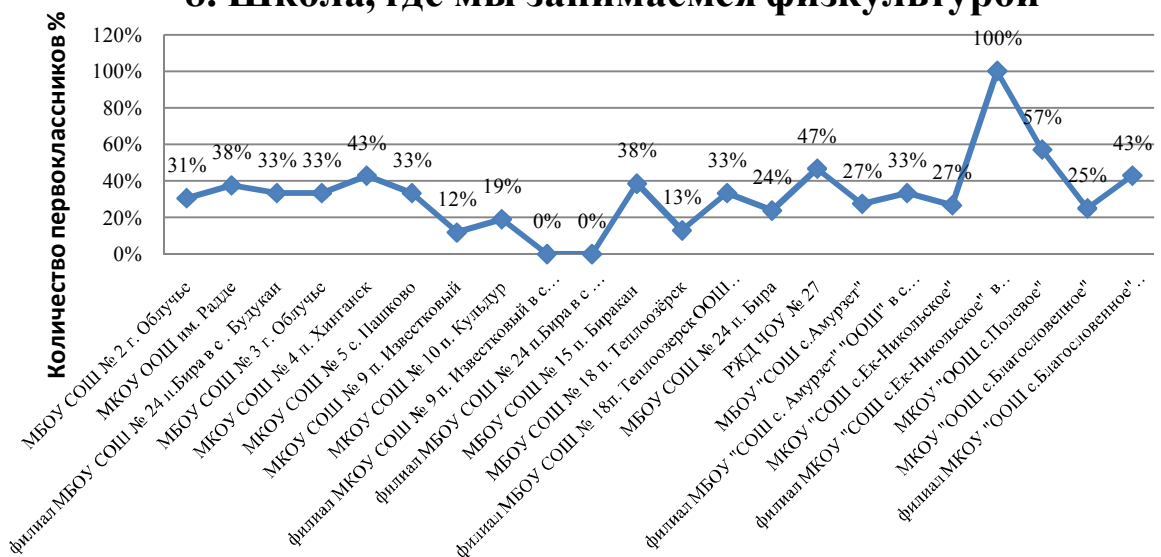
## 6. Школа, где мы учимся писать



## 7. Школа, где мы учимся считать



## 8. Школа, где мы занимаемся физкультурой



## 9. Школа, где мы сейчас на перемене



## 10. Мы играем на школьном дворе



Сводные данные о выполнении теста «Домики» (в таблице указано количество первоклассников (в %), отметивших низкие баллы (1 - 2 из 6), по видам деятельности).

ОУ	Количество	Виды деятельности									
		1. Играть дома	2. Читать дома	3. Жить дома как дошколята	4. Находиться в школе	5. Учиться читать	6. Учиться писать	7. Учиться считать	8. Заниматься физкультурой	9. Быть на перемене	10. Играть на школьном дворе
МБОУ СОШ № 2 г. Облучье	36	17%	8%	17%	31%	33%	25%	19%	31%	8%	11%
МКОУ ООШ им. Радде	8	0%	63%	25%	50%	25%	25%	25%	38%	13%	25%
филиал МБОУ СОШ № 24 п. Бира в с. Будукан	6	0%	17%	33%	17%	50%	17%	17%	33%	17%	33%
МБОУ СОШ № 3 г. Облучье	60	12%	22%	32%	25%	50%	38%	22%	33%	23%	33%
МКОУ СОШ № 4 п. Хинганск	7	14%	14%	43%	43%	29%	29%	29%	43%	57%	14%
МКОУ СОШ № 5 с. Пашково	3	0%	33%	0%	33%	67%	100%	33%	33%	0%	0%
МКОУ СОШ № 9 п. Известковый	17	24%	6%	0%	53%	47%	47%	24%	12%	29%	35%
МКОУ СОШ № 10 п. Кульдур	21	10%	10%	19%	19%	48%	19%	10%	19%	29%	14%

ОУ	Количество	Виды деятельности									
		1. Играть дома	2. Читать дома	3. Жить дома как дошколята	4. Находиться в школе	5. Учиться читать	6. Учиться писать	7. Учиться считать	8. Заниматься физкультурой	9. Быть на перемене	10. Играть на школьном дворе
филиал МКОУ СОШ № 9 п. Известковый в с. Двуречье	8	38%	13%	13%	38%	38%	38%	38%	0%	25%	38%
филиал МБОУ СОШ № 24 п.Бира в с. Семисточный	2	0%	0%	100%	0%	50%	50%	0%	0%	50%	0%
МБОУ СОШ № 15 п. Биракан	13	8%	15%	23%	31%	77%	38%	15%	38%	23%	31%
МБОУ СОШ № 18 п. Теплоозёрск	54	7%	15%	20%	13%	35%	20%	13%	13%	22%	22%
филиал МБОУ СОШ № 18п. Теплоозерск ООШ № 20 п. Лондоко-завод	3	0%	0%	0%	67%	67%	33%	0%	33%	33%	67%
МБОУ СОШ № 24 п. Бира	21	14%	14%	14%	38%	38%	43%	24%	24%	29%	43%
РЖД ЧОУ № 27	15	33%	27%	47%	67%	13%	33%	47%	47%	40%	33%
<b>Облученский</b>	<b>274</b>	<b>13%</b>	<b>16%</b>	<b>23%</b>	<b>30%</b>	<b>42%</b>	<b>32%</b>	<b>20%</b>	<b>26%</b>	<b>24%</b>	<b>27%</b>
МБОУ "СОШ с.Амурзет"	51	12%	18%	18%	31%	45%	43%	39%	27%	25%	31%
филиал МБОУ "СОШ с. Амурзет" "ООШ" в с. Пузино	3	0%	33%	67%	33%	0%	33%	100%	33%	33%	0%
МКОУ "СОШ с.Ек-Никольское"	15	13%	27%	20%	20%	20%	7%	13%	27%	13%	20%
филиал МКОУ "СОШ с.Ек-Никольское" в с.Столбовое	1	0%	0%	100%	0%	100%	100%	100%	100%	100%	100%
МКОУ "ООШ с.Полевое"	7	43%	29%	29%	43%	14%	57%	71%	57%	29%	29%
МКОУ "ООШ с.Благословенное"	8	25%	25%	0%	13%	13%	38%	13%	25%	13%	50%
филиал МКОУ "ООШ с. Благословенное" "ООШ" в с.Нагибово	7	0%	0%	0%	43%	14%	14%	0%	43%	29%	29%
<b>Октябрьский</b>	<b>92</b>	<b>14%</b>	<b>20%</b>	<b>18%</b>	<b>29%</b>	<b>34%</b>	<b>36%</b>	<b>35%</b>	<b>32%</b>	<b>24%</b>	<b>30%</b>
<b>Всего</b>	<b>366</b>	<b>13%</b>	<b>17%</b>	<b>22%</b>	<b>30%</b>	<b>40%</b>	<b>33%</b>	<b>24%</b>	<b>27%</b>	<b>24%</b>	<b>28%</b>

### 2.3. Сравнение оценок уровня готовности первоклассников к обучению в школе, данных учителями и родителями

Важная информация для обсуждения и учета в работе учителей начальных классов получена при сравнении оценок учителей и родителей относительно общей готовности первоклассников к обучению в школе, а также их готовности по чтению, письму и счету.



Данные об общей готовности первоклассников к обучению в школе приведены в таблице 2.3.1.

**Таблица 2.3.1.**

**Уровень общей готовности первоклассников к обучению в школе  
(по мнению учителей и родителей)**

**А. По мнению учителей**

Оценка учителя	МО				Всего	
	Облученский район		Октябрьский район			
Низкий	74	26%	24	26%	98	26%
Средний	155	54%	39	42%	194	51%
Высокий	57	20%	24	26%	81	21%
Затрудняюсь ответить	0	0%	6	7%	6	2%
<b>Всего:</b>	286	100%	93	100%	379	100%

**Б. По мнению родителей**

Оценка родителей	МО				Всего	
	Облученский район		Октябрьский район			
Низкий	36	12,8%	11	11,3%	47	12,4%
Средний	189	67,7%	68	70,1%	257	68,8%
Высокий	52	19,5%	17	18,6%	69	18,8%
<b>Всего:</b>	277	100%	96	100%	373	100%

Ниже в таблице 2.3.2 представлены результаты оценки учителями и родителями уровня готовности детей по чтению. По мнению учителей 36% первоклассников имеют достаточный уровень подготовки по чтению. Вместе с тем, 58% родителей отмечают, что их дети знали буквы алфавита; 42% указали на то, что дети умели читать отдельные слова и у 28% опрошенных родителей первоклассники читали предложения.

**Таблица 2.3.2.**

**Уровень готовности первоклассников по чтению  
(по мнению учителей и родителей)  
Хорошо готовы по чтению**

**А. По мнению учителя имеет достаточный уровень подготовки по чтению**

	Оценка учителя		
	ДА	НЕТ	Затрудняюсь ответить
Облученский район	38%	62%	0%
Октябрьский район	30%	75%	2%
Все ученики	36%	65%	1%

**До школы узнавали большинство букв алфавита**

**Б. По мнению родителей**

	Узнавать большинство букв алфавита			
	Очень хорошо	Хорошо	Не очень хорошо	Не умел вообще
Облученский район	20%	43%	24%	14%
Октябрьский район	15%	27%	21%	37%
Все ученики	19%	39%	23%	20%

**До школы читали отдельные слова**

**В. По мнению родителей**

	Читать отдельные слова			
	Очень хорошо	Хорошо	Не очень хорошо	Не умел вообще
Облученский район	10%	33%	26%	31%
Октябрьский район	13%	24%	8%	55%
Все ученики	11%	31%	21%	37%

**До школы читали предложения**

**Г. По мнению родителей**

	Читать предложения			
	Очень хорошо	Хорошо	Не очень хорошо	Не умел вообще
Облученский район	11%	20%	21%	48%
Октябрьский район	12%	8%	7%	72%
Все ученики	11%	17%	17%	54%

В таблице 2.3.3 представлены результаты оценки учителями и родителями уровня готовности детей по письму.

**Уровень готовности первоклассников по письму  
(по мнению учителей и родителей)**

**Таблица 2.3.3**

**Хорошо готовы по письму**

**А. По мнению учителей имеет достаточный уровень подготовки по письму**

	Оценка учителя		
	ДА	НЕТ	Затрудняюсь ответить
Облученский район	52%	48%	0%
Октябрьский район	66%	41%	1%
Все ученики	55%	46%	0%

### До школы писали буквы алфавита

#### Б. По мнению родителей

	Писать буквы алфавита			
	Очень хорошо	Хорошо	Не очень хорошо	Не умел вообще
Облученский район	16%	35%	21%	28%
Октябрьский район	18%	25%	19%	39%
Все ученики	16%	32%	20%	31%

### До школы писали некоторые слова

#### В. По мнению родителей

	Писать некоторые слова			
	Очень хорошо	Хорошо	Не очень хорошо	Не умел вообще
Облученский район	12%	25%	27%	36%
Октябрьский район	8%	15%	25%	52%
Все ученики	11%	22%	27%	40%

Важно отметить такой элемент в подготовке детей к школе, как подготовка к письму. 30% родителей указала на то, что у их детей плохая мелкая моторика рук (см. табл. 2.3.4). При этом данные анкет учителей показывают, что, по мнению учителей, больше половины всех первоклассников плохо готовы к письму. Готовность к письму складывается не только из состояния мелкой моторики, но это довольно существенный ее компонент.

Таблица 2.3.4

#### Информация о состоянии мелкой моторики рук

МО	Облученский район	Октябрьский район	Все учащиеся
У ребенка плохая мелкая моторика рук по оценкам родителей	34%	18%	30%
Плохо готов по письму по оценкам учителей	48%	41%	46%

В процессе подготовки к школе чаще делается акцент у первоклассников на работу с буквами, на их написание, а не на развитие общей моторики и фундамента будущего процесса формирования графического навыка. Этот вывод позволяют сделать данные таблицы 2.3.3, составленной на основании анкет родителей: 33% первоклассников до школы писали слова.

В таблице 2.3.5 приводятся результаты оценки учителями и родителями уровня готовности первоклассников по счету. Готовность детей по счету учителя оценивают в 2 раза выше, чем по письму и этот показатель достигает 70%; около 86% родителей указывают на то, что их дети знали цифры и умели считать до 10 и обратно, складывать и вычитать числа в пределах 10 могли 61% первоклассников.

**Уровень готовности первоклассников по счету  
(по мнению учителей и родителей)**

**Таблица 2.3.5.**

**Хорошо готовы по счету**

**А. По мнению учителей**

	Оценка учителя		
	ДА	НЕТ	Затрудняюсь ответить
Облученский район	72%	20%	0%
Октябрьский район	63%	37%	8%
Все ученики	<b>70%</b>	<b>24%</b>	<b>2%</b>

**До школы узнавали большинство цифр от 1 до 10**

**Б. По мнению родителей**

	Узнавать большинство цифр от 1 до 9			
	Очень хорошо	Хорошо	Не очень хорошо	Не умел вообще
Облученский район	39%	51%	7%	3%
Октябрьский район	30%	42%	21%	7%
Все ученики	37%	49%	10%	4%

**До школы умели считать от 1 до 10 и обратно**

**В. По мнению родителей**

	Считать от 1 до 10 и обратно			
	Очень хорошо	Хорошо	Не очень хорошо	Не умел вообще
Облученский район	44%	48%	6%	2%
Октябрьский район	62%	26%	6%	6%
Все ученики	49%	42%	6%	3%

**До школы складывали и вычитали числа до 10**

**Г. По мнению родителей**

	Складывать и вычитать числа до 10			
	Очень хорошо	Хорошо	Не очень хорошо	Не умел вообще
Облученский район	24%	40%	23%	14%
Октябрьский район	35%	19%	16%	30%
Все ученики	27%	34%	21%	18%

Таким образом, по результатам опроса учителей и родителей (данные в скобках) из всех обследованных первоклассников:

- 72% (87,6%) имели средний и высокий **общий уровень готовности** к обучению;
- 36% хорошо готовы **по чтению** (58% хорошо и очень хорошо узнавали большинство букв алфавита, 42% хорошо и очень хорошо читали отдельные слова, 28% хорошо и очень хорошо читали предложения);
- 55% хорошо готовы **по письму** (48% хорошо и очень хорошо писали буквы алфавита, 33% хорошо и очень хорошо писали отдельные слова);
- 70% хорошо готовы **по счету** (86% хорошо и очень хорошо узнавали большинство цифр от 1 до 9, 91% хорошо и очень хорошо считали от 1 до 10 и обратно, 61% хорошо и очень хорошо складывали и вычитали числа до 10).

## 2.4. Индивидуально-личностные особенности ребенка

Индивидуально-личностные особенности ребенка принято относить к личностной зрелости (например, наличие школьной мотивации и желание занять позицию ученика), социальной зрелости (например, индивидуальные особенности поведения, такие, как коммуникативность) и эмоциональной зрелости (умение управлять своими эмоциональными реакциями). В целом, эти особенности могут способствовать или препятствовать адаптации первоклассника к обучению. Например, у ребенка еще на предшествующем дошкольном периоде развития мог сформироваться активный или пассивный тип реагирования на ситуацию, что будет проявляться в период адаптации к школе. На эмоциональное состояние ребенка в этот момент существенное влияние оказывает также особенность восприятия им значимости ситуаций школьной жизни (хорошо это или плохо).

Высокая мотивация позволяет ребенку стать активным участником процесса обучения и адаптации за счет саморазвития и самоизменения. Диагностика дает представление об уровне эмоционального напряжения и зонах конкретного неблагополучия ребенка. Полученные данные позволяют выделить базовые отношения к самому себе и ситуации школьного обучения, к взаимодействию со сверстниками и взрослыми, а также позволяют определить адаптационный потенциал ребенка при поступлении в школу и использовать его для оказания поддержки ребенку.

### Информация о желании первоклассников учиться

В таблицах 2.4.1-2.4.2 представлены данные опроса родителей об отношении первоклассников к школе: желании учиться и идти в школу.

Таблица 2.4.1.

#### Ребенок хотел учиться, когда пошел в школу

	Ребенок хотел учиться, когда пошел в школу		Всего
	Облученский район	Октябрьский район	
Очень хотел	40,6%	66,0%	47,1%
Скорее хотел	47,3%	26,8%	42,1%
Скорее не хотел	10,0%	7,2%	9,3%
Очень не хотел	2,1%	0,0%	1,6%

Таблица 2.4.2.

#### Информация о желании первоклассников идти в школу

	В настоящее время ребенок, как правило, идет в школу:		Всего
	Облученский район	Октябрьский район	
С охотой	73,0%	79,4%	74,6%
Без особого желания, но спокойно	18,9%	19,6%	19,0%
Капризничает, ворчит	4,6%	0,0%	3,4%
Просит оставить дома	3,6%	0,0%	2,6%
Наотрез отказывается идти в школу	0,0%	1,0%	0,3%

Анализ представленных данных (о желании детей учиться и посещать школу) показывает, что 89,2% первоклассников, по мнению их родителей, выражали желание учиться. С охотой посещают школу 74,6% из обследуемых детей. Без особого желания, но спокойно отнеслись к необходимости идти в школу 19,0% первоклассников. Небольшое число детей (2,6%) демонстрировали различные негативные эмоциональные проявления при необходимости идти в школу. Вместе с тем, учителя отмечают желание учиться у 80% первоклассников. Наличие положительной мотивации – один из важнейших факторов будущей школьной успешности. Педагогам начальной школы стоит приложить максимальные усилия для сохранения этой имеющейся положительной мотивации. Не менее

важной задачей является повышение мотивации детей, которые пошли в школу без особого желания.

Низкая учебная мотивация затрудняет адаптацию к школьному обучению. В основе сниженной мотивации могут лежать различные причины: сниженная потребность познавательных мотивов; мотивация избегания неудач, неуспеха ("и не буду делать, у меня не получится, я не умею"). Ребенок отказывается что-либо делать, так как не уверен в успехе и знает, что за плохую оценку, работу его не похвалят. В любом случае низкая мотивация находит свое выражение в сниженной активности на уроке и в целом в учебной деятельности. Успешное обучение может идти только на благоприятном эмоциональном фоне.

### **Индивидуальные особенности поведения: коммуникативность**

Коммуникативность – это сложная интегральная характеристика, включающая в себя не только общительность как свойство личности, но и чувство уверенности в себе, умение прогнозировать поведение другого человека, рефлексировать последствия слов и поступков, контролировать свои эмоции и поведение. Эмоциональная неустойчивость, низкий самоконтроль, излишняя сфокусированность на себе затрудняют установление дружеских отношений. Некоторые дети испытывают большие трудности в общении, связанные с их индивидуально-психологическими особенностями.

Поступление в школу означает также активную социализацию через постоянное пребывание в коллективе сверстников. Успешность в сфере общения со сверстниками является важным условием успешной социально-психологической адаптации первоклассника. Для многих современных детей только при поступлении в школу возникает возможность активного взаимодействия со сверстниками.

В таблице 2.4.3 приводятся ответы родителей на вопросы, связанные с особенностями поведения их детей. Родители около 85% первоклассников отмечают, что их дети не испытывают проблем при общении с учителем и сверстниками. Испытывают трудности в общении с взрослыми 15% первоклассников. Вместе с тем, учителя отмечают, что 84% первоклассников не боятся задать вопрос учителю.

**Таблица 2.4.3.**

### **Особенности коммуникативности первоклассников**

#### **А. Общение со взрослыми**

МО	Насколько хорошо у Вашего ребенка получается общаться с взрослыми			
	Очень хорошо	Хорошо	Не очень хорошо	Плохо
Облученский район	20%	63%	15%	2%
Октябрьский район	28%	63%	8%	1%
<b>Всего</b>	22%	63%	13%	2%

МО	Насколько хорошо у Вашего ребенка получается общаться с учителем			
	Очень хорошо	Хорошо	Не очень хорошо	Плохо
Облученский район	19%	74%	7%	0%
Октябрьский район	41%	54%	5%	0%
<b>Всего</b>	25%	69%	6%	0%

#### **Б. Общение с учителем**

## В. Общение со сверстниками

МО	Насколько хорошо у Вашего ребенка получается общаться со сверстниками			
	Очень хорошо	Хорошо	Не очень хорошо	Плохо
Облученский район	32%	55%	9%	4%
Октябрьский район	43%	56%	1%	0%
Всего	35%	55%	7%	3%

Успешность функционирования в роли ученика является интегральным показателем успешной школьной адаптации. Этот показатель демонстрирует, насколько успешно первоклассник осваивает роль ученика. Справляется с учебной нагрузкой, адекватно реагирует на различные факторы школьной среды и управляет собственным поведением, способен к самоорганизации учебной деятельности.

В таблице 2.4.4 приводятся особенности первоклассников, связанные с вышеперечисленными особенностями.

Таблица 2.4.4.

### Особенности поведения первоклассников

#### А. Умение управлять своим поведением

МО	Насколько хорошо у Вашего ребенка получается управлять своим поведением			
	Очень хорошо	Хорошо	Не очень хорошо	Плохо
Облученский район	15%	59%	22%	3%
Октябрьский район	35%	58%	7%	0%
Всего	20%	59%	19%	2%

#### Б. Поведение в новой ситуации

МО	Насколько хорошо у Вашего ребенка получается осваиваться в новой обстановке			
	Очень хорошо	Хорошо	Не очень хорошо	Плохо
Облученский район	11%	70%	15%	4%
Октябрьский район	40%	57%	2%	1%
Всего	19%	67%	12%	3%

#### В. Организация дома учебной деятельности

МО	Насколько хорошо у Вашего ребенка получается организовывать дома учебную деятельность			
	Очень хорошо	Хорошо	Не очень хорошо	Плохо
Облученский район	13%	49%	32%	6%
Октябрьский район	32%	43%	23%	2%
Всего	18%	48%	30%	5%

На вопрос «Насколько хорошо у Вашего ребенка получается управлять своим поведением?» 79% родителей ответили, что «хорошо» и «очень хорошо», 86% родителей отмечают у своих детей способность хорошо осваиваться в незнакомой обстановке. Нуждаются в помощи родителей при организации учебной деятельности 35% первоклассников, а 15% детей будут испытывать дискомфорт в незнакомой обстановке.

Даже при хорошей мотивации ребенок с такими проблемами в ситуации новизны, большого количества действующих раздражителей может перевозбуждаться и испытывать трудности с управлением своим поведением. В этом случае замечания, раздражение взрослых способны лишь усиливать негативные проявления. Это относится к гиперактивным детям, для которых характерно импульсивное поведение. При попытке резкого торможения такого ребенка у него усиливается стрессовое состояние, и усиливаются индивидуальные особенности реагирования на стресс, а это выражается в усилении импульсивности и «плохого поведения». Ребенок не делает это «назло», такое поведение связано с состоянием его нервной системы.

Если ребенок встречает понимание взрослых, поддержку в школе и дома, то постепенно адаптируется к школе, возбуждение в школе постепенно уменьшается, поведение упорядочивается. Если помощи нет, то проблемы с поведением могут только увеличиваться. Первоклассникам необходима помощь в формировании «школьного» поведения. Правил должно быть не много, но их необходимо четко сформулировать. Учителю следует поощрять (отмечать, хвалить) правильное поведение. Часто и в школе, и дома взрослые только отмечают нежелательное поведение, невольно закрепляя его своим вниманием, формируют у ребенка самосознание, восприятие себя как нарушителя дисциплины. Это также способствует закреплению негативного поведения. Важно показать ученику, что он может вести себя в соответствии с требованиями. Можно попросить ребенка проговорить вслух, как он будет вести себя в следующий раз и за правильную схему похвалить.

А самое главное необходимо вести профилактику неправильного поведения школьников. Предупреждать переутомление, скуку на уроке, давая задания разного уровня сложности, вовлекая в совместную деятельность, давая соответствующие рекомендации родителям.

В таблице 2.4.5 приводятся данные об особенностях первоклассников, которые могут затруднять их адаптацию к школьной жизни.

**Таблица 2.4.5**

**Информация об особенностях ребенка, затрудняющих адаптацию к школьной жизни**

	Облученский район		Октябрьский район		Всего
Ребенок часто тревожится	75	27%	22	23%	97/26%
Ребенок боится сделать ошибку	98	35%	19	20%	117/31%
Ребенок плакал в школе	25	9%	10	10%	35/9%

Анализ особенностей поведения первоклассников показывает, что большинство из них готовы к новой деятельности в условиях усложненной коммуникативной ситуации. 85% первоклассников хорошо и очень хорошо умеют общаться с взрослыми, 94% успешно общаются с учителем и сверстниками. На момент поступления в школу более половины первоклассников (79%) способны управлять своим поведением. По мнению родителей, 86% первоклассников могут успешно осваиваться в новой ситуации. Как видно из приведенных данных, есть некоторое количество детей, которое требует поддержки при адаптации к новой ситуации.

При поступлении в школу доминирующей становится учебная деятельность ребенка. На обучение детей умению организовать учебную деятельность дома должно быть направлено внимание, как учителей, так и родителей. Данные опроса родителей показывают,



что 35% детей не умеют организовать свою учебную деятельность дома, следовательно, могут испытывать трудности при выполнении домашних заданий.

Особого внимания и поддержки требуют дети (26%), которые отличаются большой тревожностью. Повышение тревожности – нормальная реакция, которая обеспечивает готовность к внезапным изменениям, дает возможность чутко реагировать на ситуацию и поведение других людей. Однако избыточная тревожность приводит к постоянному беспокойству, которое утомляет ребенка, мешает эффективно работать в классе, строить отношения с другими детьми и взрослыми. Высокая тревожность может выражаться страхом быть неуспешным. Но и полное отсутствие тревоги, очень высокая эмоциональная стабильность, показатели, значительно отличающиеся от среднего, также должны привлекать внимание и дополнительно анализироваться. Если ребенок вовсе не тревожится, это может свидетельствовать о низкой эмоциональной дифференцированности ребенка, о непонимании важности учебы, об игнорировании обратной связи в социальных контактах, отражающихся в коммуникативных проблемах.

## 2.5. Состояние здоровья первоклассников

Для первоклассника здоровье является важнейшим ресурсом, с одной стороны дающим возможность дальнейшего полноценного развития, с другой – индикатором, отражающим предшествующие условия развития.

С началом школьного обучения на ребенка обрушивается целый ряд новых стимулов. На биологическом уровне необходимо включиться в новый режим. Сохранение статичной позы на уроке является стрессовым фактором для первоклассника. А еще необходимо сохранять внимание в ситуации, когда все вокруг – новое, способствующее отвлечению, когда эмоции напряжены – все это требует большого напряжения регуляторных систем – иммунной, нервной, психологической.

В этот ответственный момент у всех детей наблюдается так называемый адаптационный синдром, однако особенности его протекания, интенсивность негативных физиологических сдвигов, уровень психологического напряжения зависят в значительной степени от базового состояния здоровья ребенка и его стрессоустойчивости.

К **I группе здоровья** относятся здоровые дети, имеющие нормальное физическое и психическое развитие, не имеющие анатомических дефектов, функциональных и морфофункциональных отклонений, имеющие нормальное развитие и состояние психической сферы.

Ко **II группе здоровья** относятся дети, у которых отсутствуют хронические заболевания, но имеются некоторые функциональные и морфологические нарушения, это также реконвалесценты (дети, перенесшие недавно какое либо заболевание), особенно перенесшие тяжелые или средней тяжести инфекционные заболевания; дети с общей задержкой физического развития без эндокринной патологии (низкий рост, отставание по уровню биологического развития), дети с дефицитом массы тела или избыточной массой тела, дети часто или длительно болеющие острыми респираторными заболеваниями; дети с физическими недостатками, последствиями травм или операций, при сохранности соответствующих функций.

К **III группе здоровья** относятся дети, страдающие хроническими заболеваниями в стадии клинической ремиссии, с редкими обострениями, с сохранными или компенсированными функциональными возможностями, при отсутствии осложнений основного заболевания; дети с физическими недостатками, последствиями травм или операций при условии компенсации соответствующих функций; степень компенсации не должна ограничивать возможности обучения ребенка.

К **IV группе здоровья** относятся дети, страдающие заболеваниями в активной стадии и стадии нестойкой клинической ремиссии с частыми обострениями, с сохраненными или компенсированными функциональными возможностями или неполной компенсацией функциональных возможностей; с хроническими заболеваниями в стадии ремиссии, но с ограниченными функциональными возможностями; дети с высокой вероятностью

осложнения основного заболевания, дети, у которых основное заболевание требует поддерживающей терапии; дети с физическими недостатками, последствиями травм и операций, с неполной компенсацией соответствующих функций, что в определенной мере ограничивает возможности обучения.

К V группе здоровья относятся дети, страдающие тяжелыми хроническими заболеваниями, с редкими клиническими ремиссиями, с частыми обострениями, непрерывно рецидивирующим течением, с выраженной декомпенсацией функциональных возможностей организма, наличием осложнений основного заболевания, требующими постоянной терапии, в том числе дети - инвалиды; дети с физическими недостатками, последствиями травм и операций с выраженным нарушением компенсации соответствующих функций и значительным ограничением возможности обучения или труда.

По всей выборке только у 53% здоровье соответствует критериям первой группы здоровья (см. таблицу 2.5.1). 43% первоклассников, участвовавших в мониторинге, относятся ко второй группе здоровья. Число детей, отнесенных к 3 и 4 группе здоровья, составляет 3%.

**Таблица 2.5.1.**

**Распределение обследуемых первоклассников по группам здоровья**

Группа здоровья	Количество первоклассников
Группа 1	53%
Группа 2	43%
Группа 3	1%
Группа 4	2%

По результатам анкетирования учителей получили, что 4% первоклассников в школе жалуются на здоровье, только у 68% учеников отмечена правильная речь без нарушения произношений и заикания.

**Таблица 2.5.2.**

**Информация о состоянии здоровья первоклассников**

Утверждения	Облученский район	Октябрьский район	Все первоклассники
Жалуется на здоровье	3%	6%	4%
Правильная речь без нарушения произношения и заикания	66%	73%	68%
Не успевает работать на уроке в одном темпе с коллективом	27%	42%	31%

Таким образом, большинство обследуемых первоклассников находится в состоянии функционального равновесия, в то же время особого запаса здоровья у них нет, а часть детей уже имеют достаточно выраженные проблемы со здоровьем. Перед педагогами и родителями стоит сложная задача – при вхождении в школьную жизнь сохранить имеющийся запас здоровья ребенка.

**2.6. Семья как ресурс школьной успешности ребенка**

Уровень готовности ребенка к школе определяется семьей и ее вкладом в подготовку к школе. Помощь родителей на первом этапе школьной жизни, а также сотрудничество с учителем будут способствовать успешному обучению детей в школе. Для организации эффективного взаимодействия с семьями первоклассников по оказанию поддержки детям учителя начальной школы должны владеть информацией о семьях своих учащихся.

**Подготовка к школе**

Данные о том, как осуществлялась подготовка детей к школе, были получены в ходе опроса родителей. Родители отвечали на два вопроса: 1. Сколько лет Ваш ребенок ходил в детский сад? 2. Проходил ли Ваш ребенок подготовку к школе? При ответе на второй вопрос

родители могли выбрать одновременно несколько ответов. Ответы на поставленные вопросы представлены в таблицах 2.6.1 – 2.6.2.

**Таблица 2.6.1**

**Посещение детского сада**

Ребенок ходил в детский сад	Облученский район		Октябрьский район		Всего	
	Число	Процент	Число	Процент	Число	Процент
Не ходил в детский сад	34	12,1%	13	13,4%	47	12,4%
Менее 1 года	9	3,2%	1	1,0%	10	2,6%
1-2 года	17	6,0%	5	5,2%	22	5,8%
2-3 года	64	22,8%	10	10,3%	74	19,6%
3 года и более	157	55,9%	68	70,1%	225	59,5%

**Таблица 2.6.2**

**Особенности подготовки детей к школе**

	Проходил ли Ваш ребенок подготовку к школе?					
	Облученский район		Октябрьский район		Всего	
	Число	Процент	Число	Процент	Число	Процент
Нет, не проходил	17	6,0%	11	11,3%	28	7,4%
Да, в подготовительной группе детского сада	115	40,9%	56	57,7%	171	45,2%
Да, на подготовительных занятиях в школе, в которой учится ребенок	114	40,6%	0	0,0%	114	30,2%
Да, на подготовительных занятиях в другой школе	6	2,1%	0	0,0%	6	1,6%
Да, на занятиях с логопедом	6	2,1%	3	3,1%	9	2,4%
Да, на занятиях с репетитором	2	0,7%	7	7,2%	9	2,4%
Да, мы готовили его сами	20	7,1%	16	16,5%	36	9,5%

Как показывают данные, приведенные в таблицах, 45,2% обследуемых детей проходили подготовку к школе в детском саду. Около 30,2% детей проходили подготовку на специальных занятиях. Занятия с логопедом перед школой посещали 2,4% детей. Самостоятельно занимались со своими детьми 9,5% родителей.

**Подготовка к школе в семье**

В таблице 2.6.3 приведена часть ответов родителей на вопрос «Насколько часто до поступления ребенка в школу Вы или кто-нибудь из членов семьи занимались с ним?»

**Таблица 2.6.3**

**Особенности деятельности родителей, которые часто занимались со своими детьми до поступления в школу**

Занятия с ребенком до поступления в школу	МО		
	Облученский район	Октябрьский район	Всего
Читали ему книги	55%	43%	52%
Рассказывали ему истории	56%	41%	52%
Пели ему песни	44%	28%	40%
Играли с ним в игрушки с алфавитом (например, в кубики)	54%	47%	53%

Занятия с ребенком до поступления в школу	МО		
	Облученский район	Октябрьский район	Всего
Играли с ним в игрушки со счетом (например, в палочки)	53%	54%	53%
Учили его, используя компьютер	40%	7%	31%
Смотрели учебные телепередачи, фильмы	31%	25%	30%
Играли в слова	42%	27%	38%
Читали надписи на этикетках и вывесках	36%	31%	35%
Считали сдачу (в магазине, кафе)	35%	25%	32%
Рисовали	83%	57%	76%
Лепили (из пластилина, глины и др.)	69%	57%	66%
Играли в развивающие игры	45%	41%	44%
Занимались с ним физической подготовкой	40%	21%	35%
Разговаривали о школе	72%	60%	69%

Чем выше значение показателя «Подготовка к школе в семье», тем больше вклад семьи в подготовку к школе ребенка. Следует обращать внимание на крайности: ниже среднего как фактора педагогической запущенности, и значительно превышающего средний уровень как гиперсоциальной модели воспитания, излишне фиксированной на успехах ребенка. Обе модели создают свои проблемы на этапе вхождения в школьную жизнь. С одной стороны это может обернуться отсутствием сформированных предпосылок учебной деятельности, а с другой - тем, что ребенок уже пресыщен «обучалками» и у него отсутствует интерес к школьному обучению.

### Поддержка семьей обучения ребенка

При поступлении в школу в семье должны быть созданы необходимые условия, способствующие успешному вхождению ребенка в школьную жизнь, например, соблюдение режима дня, создание условий для занятий (места для занятий, домашней библиотеки и др.).

По данным анкетного опроса родителей обследуемых первоклассников, в значительном количестве семей созданы хорошие условия для обучения. В большинстве семей (86,5%) придерживаются режима дня (см. таблицу 2.6.4). Подавляющее число первоклассников имеет «уголок школьника» – свою комнату или часть комнаты, обустроенную для занятий. Однако 6,9% детей, которые пошли в школу в 2022 учебном году, не имеют места для занятий и 13,5% родителей не уделяют должное внимание режиму дня ребенка. Эти данные необходимо учитывать школам при организации обучения этих детей.

Таблица 2.6.4.

### Условия для обучения

Родители:	Облученский район	Октябрьский район	Всего
Соблюдение режима дня для ребенка	89,0%	79,4%	86,5%
У ребенка есть «уголок школьника»	94,3%	89,7%	93,1%

Данные таблицы 2.6.5 показывают, что 40,2% семей, принимавших участие в мониторинге, имеют дома небольшую детскую библиотеку (более 10 книг), что, безусловно, должно сказаться на успешности обучения детей.

**Таблица 2.6.5.**

**Число детских книг дома у первоклассников**

<b>Число детских книг</b>	<b>Облученский район</b>	<b>Октябрьский район</b>	<b>Всего</b>
Меньше 10	22,8%	51,5%	30,2%
11-30 книг	39,9%	41,2%	40,2%
Более 30 книг	37,4%	7,2%	29,6%

В международных исследованиях была установлена прямая связь высоких достижений детей и количества книг в доме, указывая на связь уровня подготовки детей от домашней библиотеки. Понятно, что не просто наличие книг в доме гарантирует готовность к школе, это скорее хороший индикатор культурного уровня семьи и ее заботы о развитии ребенка.

**Помощь ребенку в обучении**

Данные о том, как в семьях планируется помощь первокласснику, представлены в таблице 2.6.6. В основном помогать в приготовлении уроков будут матери первоклассников. Однако 13,8% отцов также планируют оказывать помощь своим детям. В среднем 2,1% родителей считает, что помогать детям должна школа, и 2,1% родителей готовы нанять репетитора, если потребуется. Вместе с тем, из ответов учителей следует, что об 13% первоклассников нельзя сказать, что они всегда готовы к уроку (приносят все рекомендованное на учебный день: пластилин, карандаши и т.п.).

**Таблица 2.6.6.**

**Оказание помощи первоклассникам при подготовке уроков**

<b>Кто в основном будет помогать в приготовлении уроков (не более двух ответов)</b>	<b>Облученский район</b>	<b>Октябрьский район</b>	<b>Всего</b>
Мама	71,2%	73,2%	71,7%
Папа	13,2%	15,5%	13,8%
Другие родственники	9,3%	11,3%	9,8%
Должна помогать школа	2,8%	0,0%	2,1%
Если будет надо, найдем репетитора	2,8%	0,0%	2,1%

**Установки родителей по отношению к школьному обучению**

Анализ приоритетных установок родителей позволяет понять, как ими воспринимается обучение в школе: Или ребенок заранее настраивается только на отличную учебу, и любые неудачи излишне драматизируются. Вся жизнь не только ребенка, но и всей семьи концентрируется на школьных успехах. Или учеба воспринимается как нечто, не имеющее большой ценности. Возможны негативные последствия обеих полярных позиций.

По данным, представленным в таблице, около 33,6% родителей настраивают своих детей на получение отличных отметок, 28,3% – на обучение без троек. «Отметки не главное. Главное – знания» считают 28,3% родителей, а «Отметки не главное. Главное – быть здоровым» – только 8,2% родителей.

Таблица 2.6.7.

## Установки родителей в связи с обучением в школе

На какие оценки Вы настраиваете ребенка	Облученский район	Октябрьский район	Всего
Конечно же, на пятерки	34,9%	29,9%	33,6%
Главное – чтоб учился без троек	24,2%	40,2%	28,3%
Отметки–не главное. Главное – знания	29,5%	24,7%	28,3%
Отметки–не главное. Главное - чтоб был здоровым	10,0%	3,1%	8,2%

Около 50% родителей говорили своим детям о том, что у них на игрушки не будет времени (см. таблицу 2.6.8). Такая жесткая установка родителей вносит свой вклад в усиление тревожных ожиданий ребенка в отношении школы (школа может восприниматься ребенком отчасти как фактор, резко и изменяющий, и ухудшающий качество его жизни, ожидание учебы как конца беззаботного детства, то есть ожидание потери и лишения радости).

Таблица 2.6.8.

## На игрушки не будет времени

На игрушки не будет времени	Облученский район	Октябрьский район	Всего
	48,4%	57,7%	50,8%

## 2.7. Ресурсы и цена адаптации

Начало школьного обучения у всех детей связано с адаптационным синдромом – целостной реакцией, возникающей в ответ на резкие изменения жизненных стереотипов, протекающей на уровне всех систем: как на физиологическом уровне, так и на социально-психологическом, личностном уровнях.

Проведенное обследование позволило оценить особенности процесса адаптации к школьному обучению с трех сторон:

- через анализ собственной продуктивной деятельности ребенка и результатов его психологического тестирования;
- через восприятие учителя (который взаимодействует с ребенком в школе);
- через восприятие родителя (который видит проявление реакций адаптации ребенка в домашней обстановке).

## Цена адаптации первоклассников к школьному обучению

**«Цена адаптации»** - интегрированный показатель, полученный на основе определения уровня изменений, отражающихся в поведении ребенка на фоне его вхождения в учебную жизнь. Она показывает степень затратности для ребенка процесса вхождения в школу и является необходимым параметром для оценки адаптации к школе, поскольку позволяет предупредить перенапряжение ребенка и ухудшение его здоровья.

Данный показатель фиксирует те особенности поведения, которых не было до момента поступления в школу. Чем выше накопление, тем больше выражена цена адаптации. Возможно, например, по всем показателям у ребенка хорошие результаты, а цена адаптации очень высокая. В этом случае, можно сказать, что успехи ребенка даются с большим внутренним напряжением. Для данного ребенка школьная жизнь очень затратна, возможны негативные последствия, например, в виде ухудшения здоровья.

Если к концу учебного года поведение выравнивается, можно сделать вывод, что уменьшается затратность школьной жизни для ребенка.

Высокий результат по данному показателю является важной информацией для родителей. Необходимо выяснить зоны наибольшего напряжения для своевременной помощи ребенку.

Проявление реакций адаптации ребенка в домашней обстановке очень отчетливо видят родители. Для оценки «Цены адаптации», которую платит организм ребенка, используется ряд вопросов об изменениях в поведении ребенка за время пребывания в школе, на которые родители дают ответы ДА или НЕТ. Ответы родителей на вопросы об изменениях в поведении обследуемых детей представлены в таблице 2.7.1.

**Таблица 2.7.1.**

**Цена адаптации ребенка к школе (отдельные элементы)**

Изменения в поведении ребенка	МО					
	Облученский район		Октябрьский район		Всего	
1. После школы нуждается в отдыхе	70	25%	13	13%	83	22%
2. С трудом стал засыпать вечером	24	9%	15	15%	39	10%
3. Сон стал беспокойным	43	15%	5	5%	48	13%
4. Просыпается утром с трудом	86	31%	35	36%	121	32%
5. Просыпается утром в плохом настроении	66	23%	8	8%	74	20%
6. После уроков приходит и сразу ложится спать	43	15%	0	0%	43	11%
7. Изменился аппетит	36	13%	10	10%	46	12%
8. После школы перевозбужден	41	15%	12	12%	53	14%
9. Вечером с трудом успокаивается	39	14%	15	15%	54	14%
10. Стали заметны навязчивые движения	32	11%	7	7%	39	10%
11. Тревожится о школьных делах	52	19%	5	5%	57	15%
12. Боится опоздать в школу и что-либо не сделать	98	35%	23	24%	121	32%
13. Появились жалобы на здоровье	36	13%	7	7%	43	11%
14. Стал капризничать	20	7%	1	1%	21	6%

### **3. Изучение факторов, связанных с образовательными учреждениями, учителями и учебным процессом**

#### **3.1. Характеристики классов, участвовавших в мониторинге, и особенностей образовательного процесса**

##### **Число обучающихся в первых классах**

Данные о наполняемости первых классов, участвовавших в мониторинге, отражены в таблице 3.2.1. В мониторинге участвовало около 5% классов с малой наполняемостью (до 6 учеников). В 41% классов фиксируется численность детей 7-15 учеников, в 18% классов свыше 16 и более 25 учеников.

Таблица 3.2.1.

## Количество обучающихся в первых классах

Уровень наполняемости классов	Облученский район	Октябрьский район	Всего
В классе 1-6 учеников	3	2	5/23%
В классе 7-15 учеников	5	4	9/41%
В классе 16-25 учеников	4	-	4/18%
В классе более 25 учеников	3	1	4/18%
Всего:	15	7	22

## Используемые учебно-методические комплекты

Данные об используемых учебно-методических комплектах в обследуемых школах приведены в таблице 3.2.2.

Таблица 3.2.2.

## Используемые учебно-методические комплекты в первом классе

Учебно-методический комплект	Облученский район	Октябрьский район	Всего
Школа России	10	7	17/77%
Гармония	0	0	0
Система Л. В. Занкова	0	0	0
Начальная школа XXI века	0	0	0
Школа 2100	0	0	0
Классическая начальная школа	0	0	0
Планета знаний	5	0	5/23%
Всего	15	7	22

Полученные данные указывают на то, что 77% учителей ведут преподавание, используя учебно-методический комплекс «Школа России», 23% - «Планета знаний».

С увеличением миграции населения проблема понимания языка, на котором осуществляется обучение, должна быть под постоянным контролем. На русском языке разговаривают дома 98% участников анкетирования.

Данные об основных причинах трудностей, возникающих у детей первого класса в школе, представлены в таблице 3.2.3 и на рис. 3.2.1.

Таблица 3.2.3.

## Причины возникновения трудностей в школе (по мнению учителей и родителей)

## А. По мнению учителя

Причины возникновения трудностей (по мнению учителя, не более 2-х ответов)	Облученский район	Октябрьский район	Всего
В усложненных программах обучения	20%	14%	18%
В ухудшении здоровья детей	20%	43%	27%
В недостаточном уровне готовности детей к школе	93%	86%	91%
В недостаточной поддержке семей ребенка в процессе обучения в школе	53%	43%	50%
В перегрузке учащихся учебными	0%	0%	0%

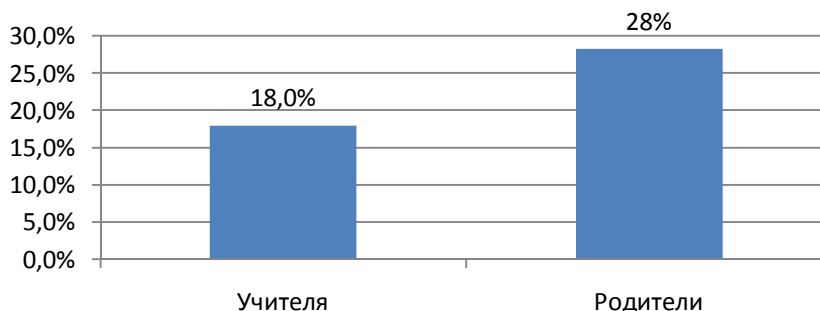


<b>Причины возникновения трудностей (по мнению учителя, не более 2-х ответов)</b>	<b>Облученский район</b>	<b>Октябрьский район</b>	<b>Всего</b>
предметами			
В недостаточном методическом оснащении комплектами УМК	20%	29%	23%
В перегрузке учащихся дополнительным образованием (спорт, музыка и др.)	7%	14%	9%
Всего ответили учителей:	15	7	22

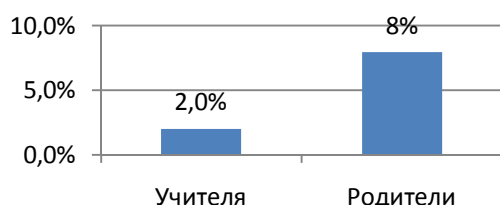
#### **Б. По мнению родителей**

<b>Причины возникновения трудностей (по мнению родителей, не более 3-х ответов)</b>	<b>Облученский район</b>	<b>Октябрьский район</b>	<b>Всего</b>
В усложненных программах обучения	31,7%	18,6%	28,3%
В недостаточном уровне готовности детей к школе	21,0%	24,7%	22,0%
В перегрузке детей в школе	7,1%	10,3%	7,9%
В перегрузке детей дополнительным образованием	2,8%	2,1%	2,6%
В перегрузке детей домашней работой	1,8%	0,0%	1,3%
В ухудшении здоровья детей	16,0%	10,3%	14,6%
В недостаточной поддержке семьей школьного обучения	3,9%	2,1%	3,4%
В трудностях в отношении с учителями	0,4%	1,0%	0,5%
В трудностях в отношениях со сверстниками	7,8%	8,2%	7,9%
В позднем засыпании	5,7%	3,1%	5,0%

## В усложненных программах обучения



## В перегрузке учащихся учебными...



## В недостаточной поддержке семей ребенка в процессе...

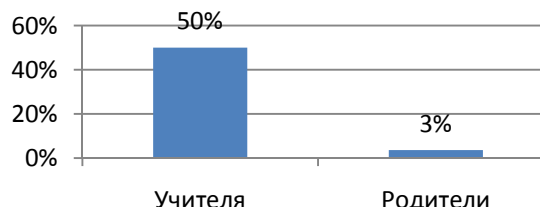


Рис. 3.2.1 Распределение ответов учителей и родителей об основных причинах возникновения трудностей в школе.

Как показывают данные таблицы 3.2.3, основными причинами возникновения трудностей в школе, по мнению учителей, являются недостаточный уровень готовности детей к школе.

Родители, отвечая на вопросы о причинах возникновения трудностей у детей в школе, имели возможность выбирать три ответа, поэтому и причин возникновения трудностей ими отмечено больше. Основными причинами возникновения трудностей, по мнению родителей, являются недостаточная готовность детей к школе (22%) и усложненные программы обучения (28%). Родители выделяют также следующие причины: позднее засыпание детей (5%), в перегрузке детей дополнительным образованием (8%), в трудности в отношениях со сверстниками и учителями (5%), ухудшение здоровья детей (15%).

В целом можно предположить, что учителя связывают причины трудностей в школе с факторами, которые напрямую не относятся к их профессиональной деятельности. А родители, в свою очередь, перекладывают часть ответственности на школу.

Разница мнений учителей и родителей в вопросе о недостаточной готовности детей к школе достигает более 50%, причем эту причину указывают более 77% опрошенных учителей. Возможно, учителя перекладывают часть ответственности за возникновение трудностей в школе на родителей, указывая на недостаточную готовность учащихся к школе.

### 3.2 Характеристики учителей, участвовавших в мониторинге

Всего в исследовании уровня готовности первоклассника участвовали 28 учителей начальных классов. Во всех школах, принимавших участие в мониторинге, учителя начальной школы – женщины.

Данные о возрасте учителей, классы которых приняли участие в обследовании, представлены в таблице 3.3.1.

**Таблица 3.3.1.**

**Возраст учителей**

Возрастной диапазон	Облученский район		Октябрьский район		Всего	
	Число	Процент	Число	Процент	Число	Процент
Менее 25 лет	1	7%	0	0%	1	5%
25-29 лет	3	20%	1	14%	4	18%
30-39 лет	2	13%	1	14%	3	14%
40-49 лет	8	53%	3	43%	10	45%
50-59 лет	4	27%	2	29%	6	27%
60 или более лет	3	20%	1	14%	4	18%

В таблице 3.3.2 представлены данные об образовании учителей. Большинство учителей имеет высшее образование – 46%. Среднее специальное педагогическое образование имеют 54% учителей, участвовавших в исследовании.

**Таблица 3.3.2.**

**Образование учителей**

Образование	Облученский район	Октябрьский район	Всего
Среднее специальное (педагогическое)	12	3	15
Высшее(4 года)	6	2	8
Высшее (5 лет)	2	3	5
Всего	20	8	28

Для педагогов, участвующих в тестировании, характерно наличие педагогического стажа более 25 лет (59%).

**Таблица 3.3.3.**

**Педагогический стаж**

Педагогический стаж	Облученский район		Октябрьский район		Всего	
	Число	Процент	Число	Процент	Число	Процент
Менее 1 года	2	-	-	-	2	9%
1-5 лет	-	-	-	-	0	0%
6-10 лет	2	-	1	14%	3	14%
11-15 лет	3	15%	1	14%	4	18%
16-20 лет	-	-	2	25%	2	9%
21-25 лет	1	5%	1	14%	2	9%
Более 25 лет	10	50%	3	38%	13	59%

По результатам проведенного мониторинга можно составить обобщенный портрет первоклассников. Он отражает некоторые характеристики детей, которые должны учитываться уже на первых этапах обучения в школе.

## Портрет первоклассников

Первоклассники, которые пошли в школу в 2022 году – в основном дети трех возрастных групп. 44,2% составляют дети в возрасте от 6,5 до 7 лет, 35% – дети от 7 до 8 лет, с 6 до 6,5 лет – 18,3%. Среди первоклассников незначительно преобладают мальчики. Большинство родителей (87,8%) выбирали школу для ребенка, ориентируясь на близость к дому. Однако около 12,2% родителей специально выбирали образовательное учреждение для своего ребенка. Для обучения значительный процент (77%) учителей начальной школы используют учебно-методический комплект «Школа России» и 23% - комплект «Планета знаний». Почти 30% первоклассников учатся в классах с наполняемостью от 16 до 25 человек.

Большинство первоклассников (87,5%) ходили в детский сад. Подготовку к школе дети проходили в различных местах, иногда посещая занятия и в детском саду, и в школе. По ответам родителей, 45,2% детей проходила подготовку к школе в детском саду, 30,2% посещали подготовительные занятия в школе. Занятия с логопедом посещали 24% детей, самостоятельно занимались со своими детьми 5% родителей. 74% на вопрос «Проходил ли Ваш ребенок подготовку к школе?» ответили отрицательно. Помогать детям в приготовлении уроков планируют в основном мамы (71,7%).

По результатам опроса родителей, при поступлении в школу 89,2% первоклассников хотели учиться. В конце первого месяца обучения родители отметили, что с охотой идут в школу около 74,6% детей, 19% детей идут в школу без особого желания, но спокойно. Небольшое число детей (2,6%) демонстрировали различные негативные эмоциональные проявления при необходимости идти в школу.

В целом, по результатам опроса учителей, более 72% обследованных первоклассников готовы к обучению в школе. Определенные трудности в обучении могут испытывать около 28% детей. По чтению хорошо готовы около 36% первоклассников, по письму – 55%, по счету – 70%. По результатам проведенных методик «Графический диктант», «Образец и правило», «Первая буква» учителями начальных классов определены группы первоклассников с недостаточно сформированными предпосылками учебной деятельности и отдельными навыками.

По результатам опроса родителей, более 85% первоклассников хорошо и очень хорошо умеют общаться со взрослыми, более 90% успешно общаются с учителем и со сверстниками. Однако 15% детей, поступивших в школу, испытывают большие трудности в общении. Более 86% первоклассников могут успешно осваиваться в новой ситуации. 79% первоклассников могут хорошо управлять своим поведением. При организации учебной деятельности дома 35% детей необходима помощь.

Среди всех первоклассников у 53% детей, здоровье соответствует критериям первой группы здоровья. 43% первоклассников относятся ко второй группе здоровья, то есть имеют некоторые функциональные нарушения, дефицит или избыток массы тела или перенесли недавно какие-либо заболевания. 3% детей отнесено к третьей и четвертой группам здоровья.

Основная часть первоклассников имеет благоприятные условия дома для обучения.

## ПРИЛОЖЕНИЕ

### Таблица пересчета баллов, полученных за выполнение отдельных методик, в выделенные уровни

В соответствии с процентом детей, получивших по каждой из методик тот или иной первичный балл, были выделены уровни выполнения заданий.

#### Перевод первичных баллов в стандартные

Первичные баллы				Стандартный балл
Рисунок человека	Графический диктант	Образец и правило	Первая буква	
24 – 26	–	11 – 12	–	5
21 – 23	16	9 – 10	–	4
18 – 20	12 – 15	7 – 8	5	3
15 – 17	8 – 11	5 – 6	4	2
12 – 14	4 – 7	3 – 4	2 – 3	1
0 – 11	0 – 3	0 – 2	0 – 1	0

Использование стандартных баллов делает сопоставимыми оценки, полученные по разным методикам, а также позволяет выводить суммарный показатель: сумму оценок, полученных ребенком по каждой из четырех методик. Суммарный балл находится в пределах от 0 (если все 4 методики выполнены на особо низком уровне) до 17 (если все методики выполнены на наивысшем возможном уровне).

**Коды учреждений, используемые при анализе результатов исследования**

<b>ОУ</b>	<b>Код</b>
МБОУ СОШ № 2 г. Облучье	1
МКОУ ООШ им. Радде	2
филиал МБОУ СОШ № 24 п. Бира в с . Будукан	3
МБОУ СОШ № 3 г. Облучье	4
МКОУ СОШ № 4 п. Хинганск	5
МКОУ СОШ № 5 с. Пашково	6
МКОУ СОШ № 9 п. Известковый	7
МКОУ СОШ № 10 п. Кульдур	8
филиал МКОУ СОШ № 9 п. Известковый в с. Двуречье	9
филиал МБОУ СОШ № 24 п.Бира в с . Семисточный	10
МБОУ СОШ № 15 п. Биракан	11
МБОУ СОШ № 18 п. Теплоозёрск	12
филиал МБОУ СОШ № 18п. Теплоозерск ООШ № 20 п. Лондоко-завод	13
МБОУ СОШ № 24 п. Бира	14
РЖД ЧОУ № 27	15
МБОУ "СОШ с.Амурзет"	16
филиал МБОУ "СОШ с. Амурзет" "ООШ" в с. Пузино	17
МКОУ "СОШ с.Ек-Никольское"	18
филиал МКОУ "СОШ с.Ек-Никольское" в с.Столбовое	19
МКОУ "ООШ с.Полевое"	20
МКОУ "ООШ с.Благословенное"	21
филиал МКОУ "ООШ с.Благословенное" "ООШ" в с.Нагибово	22