

ОБЛАСТНОЕ ГОСУДАРСТВЕННОЕ АВТОНОМНОЕ УЧРЕЖДЕНИЕ
«ЦЕНТР ОЦЕНКИ КАЧЕСТВА ОБРАЗОВАНИЯ»

**Диагностика условий образовательной среды
дошкольных образовательных учреждений
Еврейской автономной области
2014 год**

Сборник аналитических материалов

г. Биробиджан

2014

Диагностика условий образовательной среды дошкольных образовательных учреждений Еврейской автономной области. – г. Биробиджан, 2014. –62 с.

Составители:

Н.В. Акмухаметова, методист ОГАУ ЦОКО

Представленное мониторинговое исследование даёт объективную информацию о деятельности дошкольных образовательных учреждений Еврейской автономной области на основе внешней оценки.

Установление взаимодействия дошкольного учреждения образования и семьи является решающим условием обновления системы дошкольного образования.

Основной целью установления взаимоотношений является создание единого пространства детский сад-семья, в котором всем участникам педагогического процесса будет комфортно, интересно, безопасно, полезно и эмоционально благополучно.

При составлении анкеты и результатов исследования за основу взяты методика изучения удовлетворённости родителей работой образовательного учреждения и методика изучения удовлетворённости педагогов жизнедеятельностью в образовательном учреждении, разработанные ФИПИ.

Сборник предназначен руководителям дошкольных образовательных учреждений и специалистам органов управления образованием, руководителям и педагогическим коллективам образовательных учреждений области для использования в управлении качеством образования.

Содержание

Введение.....	4
Информация об участниках анкетирования.....	5
Степень удовлетворённости родителей оснащением дошкольного образовательного учреждения	7
Степень удовлетворённости родителей развитием ребёнка.....	10
Степень удовлетворённости родителей качеством полученной информации.....	11
Степень удовлетворённости родителей деятельностью педагогов.....	13
Удовлетворённость воспитателей условиями, работой и отношениями в детском саду.....	14
Управление дошкольным образовательным учреждением.....	18
Укомплектованность штата ДООУ	18
Образовательный ценз педагогических работников.....	19
Уровень квалификации педагогов.....	20
Управление профессиональным обучением кадров.....	21
Приложения:	
Удовлетворённость родителей воспитанников МДОУ работой детских садов г. Биробиджана.....	23
Удовлетворённость родителей воспитанников МДОУ работой детских садов Биробиджанского района.....	26
Удовлетворённость родителей воспитанников МДОУ работой детских садов Октябрьского района.....	31
Удовлетворённость родителей воспитанников МДОУ работой детских садов Облученского района.....	35
Удовлетворённость родителей воспитанников МДОУ работой детских садов Ленинского района.....	41
Удовлетворённость родителей воспитанников МДОУ работой детских садов Смидовичского района.....	45

Введение

Главной задачей государственной образовательной политики комитета образования Еврейской автономной области в условиях модернизации системы образования является обеспечение современного качества образования, в том числе и дошкольного.

Реформирование дошкольного образования с целью более полного удовлетворения запросов родителей и интересов детей предъявляет новые требования к дошкольным образовательным организациям.

Обновление управления ДОО, прежде всего, связывается с формированием системы информационно-аналитической деятельности как основного инструмента управления, мониторинга качества образования, так как управление современным дошкольным образовательным учреждением сегодня невозможно без получения систематической достоверной информации о всех объектах его деятельности. Одним из средств получения такой информации служит диагностика и мониторинг.

Значимым признаком качества образования является удовлетворенность всех участников учебно-воспитательного процесса его состоянием. Образование должно не только соответствовать стандарту, но при этом и «нравиться» потребителю.

Областное государственное автономное учреждение «Центр оценки качества образования» проводит диагностику условий образовательной среды в дошкольных учреждениях Еврейской автономной области в течение 3-х лет, отслеживает следующие показатели в ДОО:

- Уровень материально-технических и медико-социальных условий пребывания детей в ДОО (материально-техническая база и комфортность образовательной среды);
- Уровень удовлетворённости родителей деятельностью и условиями пребывания детей в ДОО (качество образовательных услуг);
- Уровень удовлетворённости педагогических работников условиями для работы.

Цель проведения мониторинговых исследований: получить достоверный материал для анализа, оценки и коррекции педагогической деятельности в дошкольных учреждениях Еврейской автономной области.

Метод исследования: социологический опрос (анкетирование).

Изучение спроса и потребностей заказчиков (родителей) позволяет выявить не только актуальные, но и перспективные потребности педагогов и родителей.

Изучение мотивации педагогических работников, удовлетворённость педагогов своей работой даёт информацию о кадровых рисках и ресурсах.

Впервые в 2013/2014 учебном году заведующим ДОО была предложена анкета, в которой они ответили на 12 вопросов, отражающих важные компоненты управленческой деятельности. Это дало им возможность оценить качество образования в ДОО и наметить точки роста.

Информация об участниках анкетирования

Вся система работы в дошкольных образовательных организациях направлена на принятие семьи как первого и самого главного действующего лица в воспитании и образовании ребёнка. Поэтому участие семьи в воспитательно-образовательном процессе позволяет повысить качество образования детей.

В Еврейской автономной области основными направлениями взаимодействия детских садов с семьёй являются:

- изучение потребностей родителей в образовательных услугах;
- просвещение родителей с целью повышения их правовой и педагогической культуры.

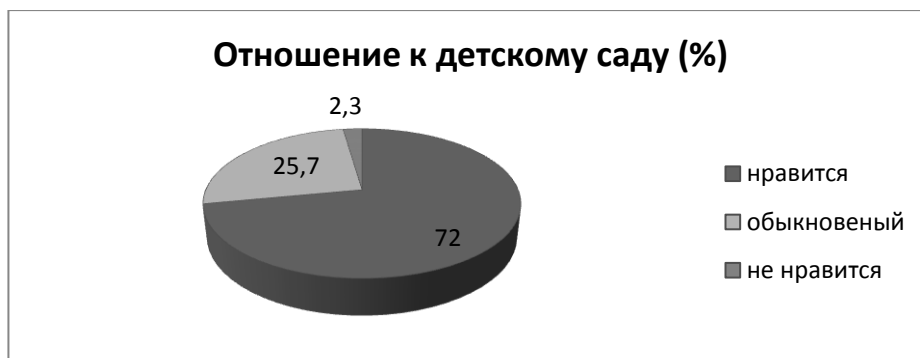
В диагностике удовлетворенности качеством образовательной среды детских садов ЕАО приняли участие 1597 родителей, 212 воспитателей, 74 заведующих из 74 дошкольных образовательных учреждений области (90% от общего количества ДОУ). Все респонденты являются жителями 2-х городов (г.Биробиджан, г.Облучье) и 5 муниципальных районов.

МО	Количество МДОУ	Количество респондентов	
		Воспитатели	Родители
г. Биробиджан	19	70	791
Биробиджанский район	9	21	93
Ленинский район	13	26	154
Октябрьский район	10	21	101
Облученский район	13	42	224
Смидовичский район	10	32	234
Область	74	212	1597

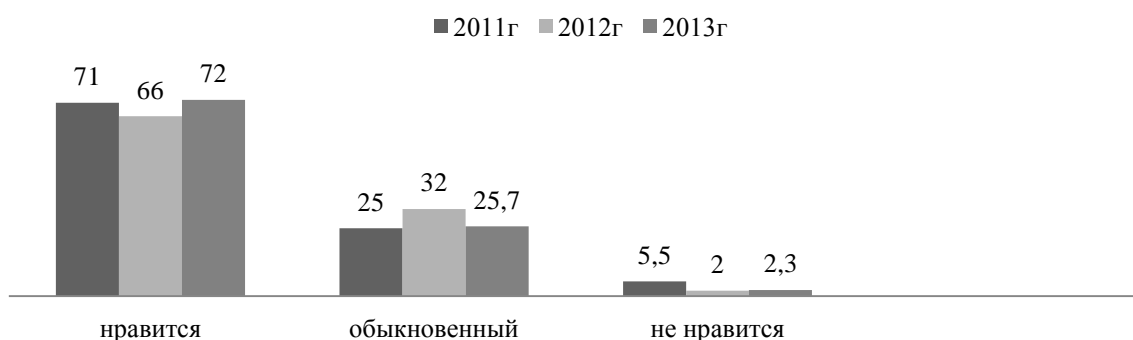
В анкетировании принимали участие родители воспитанников, посещающих подготовительные группы. Им было предложено ответить на 20 вопросов и выбрать только один ответ из 3-х предложенных: «да», «нет», «затрудняюсь ответить».

72 % родителей, участвующих в анкетировании, отмечают, что им нравится детский сад и этот показатель остаётся высоким все три года. Считают, что детский сад является самым обыкновенным учреждением, не лучше и не хуже других 25,7 % респондентов. Сообщают о том, что детский сад им не нравится 2,3% родителей.

Таким образом, подавляющее большинство родителей довольны учреждениями дошкольного образования, которые посещают их дети.



Динамика отношения родителей к ДОУ



Кроме личного отношения к учреждению, родителям было предложено оценить качество предоставляемых услуг в детском саду по пятибалльной шкале. При такой оценке качества услуг, выявлены следующие результаты: высокую оценку «5» и «4» балла поставили 93% родителей. Оценили учреждение на «3» балла и ниже -5% участников. Выставить своему детскому саду общую оценку затруднились 2% родителей.

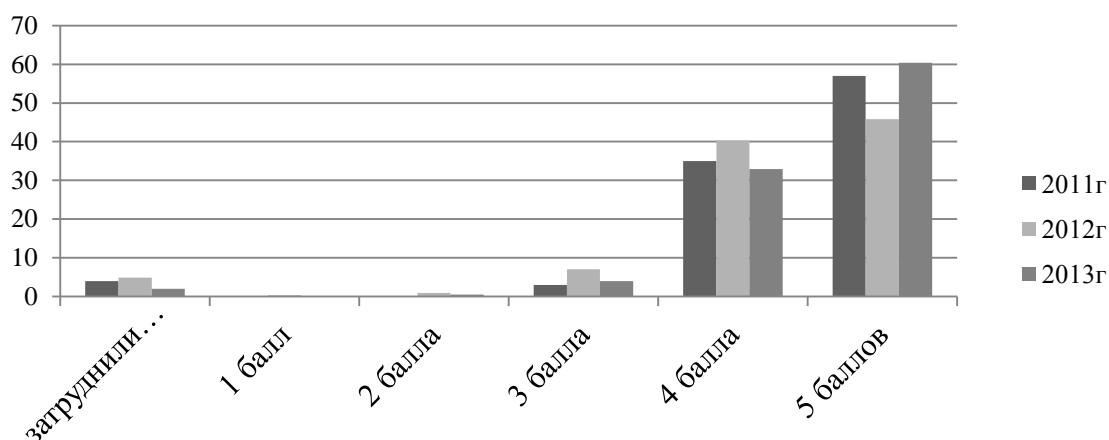
Следует отметить, что на отношение родителей к качеству образования (услуг) оказывает значительное влияние система ценностных ориентаций самих родителей.

Можно предположить, что ценностное отношение родителей к качеству образования детей обусловлено внутренними мотивами, связанными с системой ценностных ориентаций родителей и внешними условиями, связанными с требованиями социума к интеллектуальному развитию ребёнка.

Таким образом, в целом удовлетворённость родителей качеством предоставляемых услуг в ДОУ составляет 93%, что на 7% выше, чем в 2012/2013 учебном году.

МО	Количество	Насколько Вы удовлетворены качеством предоставляемых услуг в ДОУ (оценка по пятибалльной шкале)					
		0	1	2	3	4	5
г. Биробиджан	791	1,9%	0,1%	0,0%	3,0%	28,2%	66,8%
Биробиджанский	93	1,1%	0,0%	0,0%	5,4%	52,7%	40,9%
Ленинский	154	5,2%	0,6%	0,0%	6,5%	44,8%	42,9%
Облученский	224	3,1%	0,0%	2,7%	5,4%	34,4%	54,5%
Октябрьский	101	1,0%	0,0%	0,0%	6,9%	38,6%	53,5%
Смидовичский	234	0,0%	0,0%	0,9%	2,6%	29,5%	67,1%
Область (2013/2014 уч.год)	1597	2,0%	0,1%	0,5%	4,0%	32,9%	60,4%
Область (2012/2013 уч.год)	1518	4,9%	0,3%	0,9%	7,8%	40,3%	45,8%

Сравнительный анализ с 2011 по 2013гг.



Динамика оценки качества образовательных услуг в течение 3-х лет положительная. Это показатель того, что в дошкольных учреждениях Еврейской автономной области происходят позитивные изменения в предоставлении качественных образовательных услуг.

Степень удовлетворённости родителей оснащением ДОО

Важной для получения качественного образования, по мнению опрошенных, является крепкая материально-техническая база учреждения, включающая необходимое оборудование помещений, оснащённость материалами, инструментами, снаряжением. Поэтому, первый показатель степени удовлетворённости родителей работой детского сада - это оснащение ДОО.

	Положительные аспекты оценки материально-технической базы ДОО							
		Г.Биробиджан	Биробиджанский р-н	Ленинский р-н	Облученский р-н	Октябрьский р-н	Смидовичский р-н	Область
1.	Детский сад достаточно обеспечен развивающими игрушками, игровым оборудованием, позволяющим удовлетворить интересы ребёнка.	70%	62%	44%	61%	55%	71%	65%
2.	Участок детского сада оснащён современным и разнообразным оборудованием, обеспечивающим оптимальную двигательную нагрузку.	49%	29%	45%	41%	48%	53%	47%
3.	В детском саду созданы условия для	85%	75%	68%	74%	69%	76%	79%

	Положительные аспекты оценки материально-технической базы ДОО							
		Г.Биробиджан	Биробиджанский р-н	Ленинский р-н	Облученский р-н	Октябрьский р-н	Смидовичский р-н	Область
	физического развития и укрепления здоровья ребёнка.							
4.	Детский сад оптимально оснащён техническим оборудованием: телевизорами, мультимедийными устройствами, компьютерами, муз. центрами.	65%	48%	45%	59%	42%	73%	61%
5.	В детском саду достаточно книг, пособий, детских журналов, методических материалов для организации качественного педагогического процесса.	74%	79%	65%	72%	55%	80%	73%

При анализе установлено, что 65% родителей дошкольников считают, что детский сад достаточно обеспечен материально-техническими средствами.

В 2012/2013 учебном году процент родителей, считавших, что материальная база в учреждения дошкольного образования хорошая-42%.

Конечно, не смотря на увеличение расходов на укрепление материально-технической базы ДООУ, существует ряд проблем, которые родители видят и отмечают в своих анкетах.

В ходе опроса выявлено, что сложнее обстоят дела с оснащением участка образовательного учреждения современным оборудованием. Только 46,7% респондентов считают этот вопрос решённым. Больше половины родители (53%) уверены, что участки детских садов требуют дополнительных капитальных вложений, замены оборудования.

Что касается технических средств, компьютером и мультимедийных устройств, 61% родителей считают, что в ДОО есть всё необходимое. Самый низкий показатель по данному критерию в Октябрьском (41,6%) и Ленинском (44,8) районах.

Действительно, согласно статистическим данным, учреждения дошкольного образования ЕАО обеспечены компьютерами в количестве 109 штук. Из них используются для работы с дошкольниками-11.

С обеспечением книг, методических пособий в ДОО дело обстоит несколько лучше. По области этот показатель 73%. Выше областного в Смидовичском (80,3%), Биробиджанском (78,5%) районах, г. Биробиджане (74%), Облученском районе(72,3%).

Ниже областного показателя в Октябрьском (55,4%), Ленинском (65%) районах.

Таким образом, родители отмечают изменения в укреплении материально-технической базе учреждений дошкольного образования, но считают, что ещё есть много проблем, которые нужно решать.

Вторым немаловажным фактором удовлетворённости потребителей образовательной услуги является комфортность образовательной среды.

	Положительные аспекты оценки комфортности образовательной среды ДОО							
		Г.Биробиджан	Биробиджанский р-н	Ленинский р-н	Облученский р-н	Октябрьский р-н	Смидовичский р-н	Область
1.	В учреждении созданы все условия для раскрытия способностей ребёнка, удовлетворения его познавательных интересов.	82%	73%	66%	72%	67%	86%	78%
2.	Режим работы детского сада оптимален для полноценного развития ребёнка и удобен для родителей.	95%	71%	90%	94%	89%	89%	92%
3.	Ребенок с интересом и пользой проводит время в детском саду, его привлекают к участию в организуемых мероприятиях.	96%	93%	94%	97%	94%	97%	96%

Главное для родителей, чтобы их ребёнок был здоров и имел хорошие стартовые возможности для развития.

В том, что в учреждениях дошкольного образования созданы все условия для раскрытия способностей ребёнка, удовлетворения его познавательных интересов убеждены 78% родителей. Выше областного показателя по данному критерию в Смидовичском районе -86% и в г. Биробиджане-82%.

Режим работы ДОО устраивает 92% родителей. В сравнении в предыдущим годом данный показатель улучшился на 18%. (Показатель 2012г-74%).

Считают, что ребёнок с интересом и пользой проводит время в детском саду 96% респондентов. Этот показатель очень высок во всех муниципальных образованиях.

Таким образом, результаты проведённого исследования подтвердили, что в дошкольных учреждениях создана материально-техническая база для жизнеобеспечения и развития детей, ведется систематически работа по созданию предметно-развивающей среды. При её создании учтены возрастные, индивидуальные особенности детей каждой группы. Предметная среда всех помещений оптимально насыщена, выдержана мера «необходимого и достаточного» для каждого вида деятельности, представляет собой «поисковое поле» для ребенка, стимулирующее процесс его развития и саморазвития, социализации и коррекции.

Родители воспитанников ДОО высказали пожелания:

- обеспечить ДОО надувными (переносными) плавательными бассейнами; уличным спортивным оборудованием ;
- использовать образовательные возможности социокультурного пространства города и села в развитии, воспитании и образовании детей дошкольного возраста;
- организовать дополнительные образовательные услуги (психологические, логопедические, дополнительного образования).

Степень удовлетворённости родителей развитием ребёнка

Современные родители предъявляют высокие требования ко всему спектру услуг дошкольного образования. Главное в этом - индивидуальное развитие ребёнка.

Родители, как потребители образовательных услуг ДОУ, прежде всего, хотят от детского сада хорошей подготовки детей к обучению в школе, развития личностных качеств, среди которых - физическое развитие детей. Законные представители ребёнка (родители) уверены, что современное дошкольное образование обеспечивает для любого ребенка дошкольного возраста тот уровень развития, который позволил бы ему быть успешным при обучении в начальной школе и на последующих уровнях образования.

	Положительные аспекты оценки качества образовательных услуг ДОО							Область
		Г.Биробиджан	Биробиджанский р-н	Ленинский р-н	Облученский р-н	Октябрьский р-н	Смидовичский р-н	
1.	Благодаря посещению детского сада ребенок легко общается со взрослыми и сверстниками.	93%	96%	94%	92%	87%	96%	93%
2.	Благодаря посещению ДОУ ребёнок приобрёл соответствующие возрасту необходимые знания и умения.	93%	96%	93%	95%	91%	94%	93%
3.	Благодаря посещению детского сада ребёнок готов к поступлению в школу	84%	77%	84%	75%	80%	84%	82%

Благодаря посещению детского сада, дети легко общаются со взрослыми и сверстниками, считают 93% респондентов. Личностная сфера ребёнка постоянно развивается, посещение ДОУ способствует развитию коммуникативных качеств ребёнка. Данный показатель высок во всех ДОУ муниципальных районов.

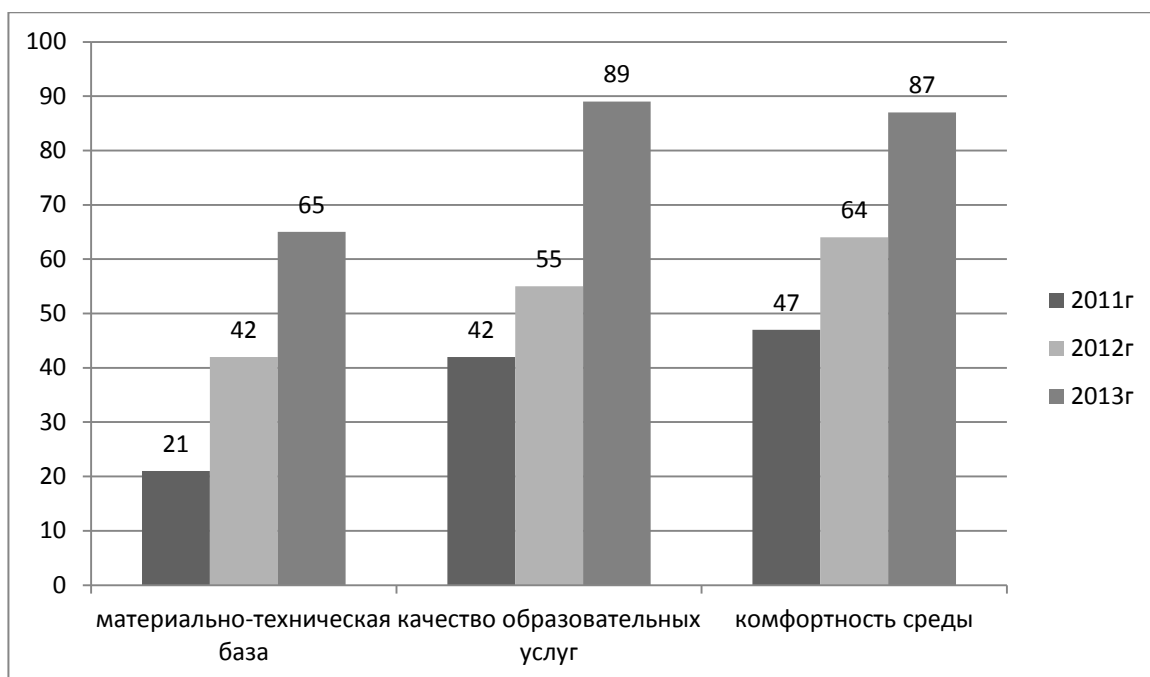
Ребёнок приобретает в детском саду необходимые знания и умения уверены 93% респондентов.

Одной из задач дошкольного учреждения является подготовка детей к школе. Переход ребёнка в школу - качественно новый этап в его развитии. В ДОУ общая и специальная готовность детей к школе выступает как закономерный результат взаимодействия с детьми в разных видах и формах образовательной деятельности. В том, что ребёнок готов к обучению в школе, благодаря посещению детского сада, убеждены 82,2% родителей. В сравнении с 2012г. показатель увеличился на 19%.

Высокая оценка развития ребёнка в ДОУ говорит о большом доверии законных представителей ребёнка к учреждениям дошкольного образования.

Таким образом, видна позитивная динамика удовлетворённости родителей по трём показателям: материально-технической базой учреждений; качеством образовательных услуг, комфортностью образовательной среды.

Динамика удовлетворённости родителей



Степень удовлетворённости родителей качеством получаемой информации

Успешность воспитательного процесса зависит от того, как складываются отношения между педагогами, воспитанниками и родителями.

От совместной работы родителей и педагогов выигрывают все стороны педагогического процесса: родители принимают активное участие в жизни детей, тем самым лучше понимая и налаживая взаимоотношения; педагоги, взаимодействуя с родителями, узнают больше о ребенке, что позволяет подобрать эффективные средства воспитания и обучения. Главное же заключается в том, что дети, оказавшись в едином воспитательном пространстве, ощущают себя комфортнее, спокойнее, увереннее, в результате чего лучше учатся и имеют гораздо меньше конфликтов со взрослыми и сверстниками.

Как, безусловно, позитивный результат, можно рассматривать положительный ответ 92,5% участников анкетирования о доступности информации о жизнедеятельности ребёнка в ДОУ. В сравнении с 2012г. показатель увеличен на 25,5%.

Взаимодействие родителей и педагогов		Г.Биробиджан	Биробиджанский р-н	Ленинский р-н	Облученский р-н	Октябрьский р-н	Смидовичский р-н	Область

	Взаимодействие родителей и педагогов							Область
		Г.Биробиджан	Биробиджанский р-н	Ленинский р-н	Облученский р-н	Октябрьский р-н	Смидовичский р-н	
1.	Родителям доступна полная информация о жизнедеятельности ребёнка в детском саду.	92,5 %	92,5 %	93,5 %	93,3 %	86,1 %	93,6 %	92,5 %
2.	Родителям предоставляется возможность участия в управлении учреждением, внесения предложений, направленных на улучшение работы детского сада..	78,6 %	76,3 %	85,7 %	86,6 %	85,1 %	84,2 %	81,5 %
3.	Любые предложения родителей оперативно рассматриваются администрацией и педагогами детского сада, учитываются при дальнейшей работе.	77,0 %	88,2 %	75,3 %	74,6 %	73,3 %	78,2 %	77,1 %

Считают, что родителям предоставляется возможность участия в управлении учреждением, внесения предложений, направленных на улучшение работы детского сада- 81,5%. Данный показатель увеличен в сравнении с 2011/2012 годом на 29%.

Но вместе с тем, не всегда предложения родителей рассматриваются администрацией дошкольных учреждений, отмечают 4,3% родителей.

Являясь полноправными участниками воспитательно-образовательного процесса, родители оценили степень своего участия в работе с ДОО по трём параметрам: активный участник, пассивный, затрудняюсь ответить. Активных участников - 48,3% (в 2012/2013 уч. г.- 13 %); пассивны, принимают участие редко- 34,6 (было-22%). Подавляющее большинство родителей, активно участвующих в работе своего учреждения, проживают в Биробиджанском (53,8%) и Октябрьском (51,5%) районах.

МО	Уровень участия родителей в деятельности учреждения		
	Активный участник	Пассивный участник	Затруднились ответить
г.Биробиджан	48,8%	33,9%	17,3%
Биробиджанский	53,8%	30,1%	16,1%
Ленинский	47,4%	37,0%	15,6%
Облученский	47,3%	33,0%	19,6%
Октябрьский	51,5%	32,7%	15,8%
Смидовичский	44,4%	39,3%	16,2%
Область 2013/2014 уч.г.	48,3%	34,6%	17,2%
Область 2012/2013 уч.г.	13%	65 %	22 %

В сравнении с 2012/2013 учебным годом, уровень активности родителей увеличился.

Приведенный анализ подтверждает необходимость сотрудничества детского сада и семьи, взаимодополняющего, взаимообогащающего влияния семейного и общественного воспитания.

Степень удовлетворённости родителей деятельностью педагогов

Качество образования- понятие объёмное. Одной из его составляющих являются кадры, которые обеспечивают это качество. Оно напрямую зависит от людей, работающих с детьми. Объектом пристального внимания родителей дошкольников является деятельность педагогов.

Профессиональный уровень воспитателей ДООУ полностью устраивает 89,1% родителей. Это можно рассматривать как позитивный результат. Вместе с тем, 8% родителей затруднились с ответом на этот вопрос. Выше областного данный показатель в г. Биробиджане (92%), в Сидовичском (90,2%), Биробиджанском (89,2%) районах.

		Г.Биробиджан	Биробиджанский р-н	Ленинский р-н	Облученский р-н	Октябрьский р-н	Сидовичский р-н	Область
1.	В учреждении работают квалифицированные и компетентные педагоги и специалисты.	92,0 %	92,0 %	87,0 %	86,6 %	72,3 %	90,2 %	89,1 %
2.	Все воспитатели готовы создать комфортные и безопасные условия для каждого ребёнка.	89,1 %	94,6 %	88,3 %	90,2 %	80,2 %	93,6 %	89,6 %
3.	В детском саду воспитатели и специалисты оптимально согласуют свои цели для полноценного развития, воспитания ребёнка.	86,3 %	83,9 %	81,8 %	83,0 %	71,3 %	85,9 %	84,3 %
4.	В успехах ребёнка есть очевидные заслуги педагогов детского сада.	92,2 %	94,6 %	89,6 %	92,4 %	87,1 %	94,0 %	92,0 %

Убеждены в том, что воспитатели создают комфортные и безопасные условия в ДООУ 89,6% родителей.

В согласованности целей воспитателей и специалистов для полноценного развития, воспитания ребёнка не сомневаются 84,3% родителей.

Признают, что в успехах ребёнка есть заслуга педагогов ДООУ 92% родителей.

Данные результаты говорят о том, что между родителями и педагогами созданы доверительные отношения, которые постоянно развиваются и совершенствуются.

Удовлетворенность воспитателей условиями, работой и отношениями в детском саду

Воспитатель дошкольного образовательного учреждения обладает сложным, специфически развитым сочетанием профессионально личностных качеств, развитие которых обусловлено особенностями его профессиональной деятельности. Динамика развития профессионализма воспитателей детского сада отличается по уровню выраженности аналогичных личностных составляющих других специалистов образования.

Возраст, образование, должностной статус и стаж профессиональной деятельности оказывают своё воздействие на развитость профессионально важных личностных качеств воспитателя дошкольного образовательного учреждения.

Сравнительный анализ анкет педагогов за 2 года показывает, что растёт количество педагогов, имеющих квалификационные категории, снижается количество не аттестованных педагогических работников. Среди воспитателей, принявших участие в анкетировании, 45% педагогов имеют квалификационные категории, 23% соответствуют занимаемой должности.

Квалификация педагогов:

Годы	Высшая квалификационная категория	Первая квалификационная категория	Вторая квалификационная категория	Соответствие занимаемой должности	Без категории
2012г	5%	19%	28%	нет сведений	48%
2013г	6%	18%	21%	23%	32%

Важный показатель в кадровом обеспечении - возрастная структура кадрового состава дошкольных образовательных учреждений. Исходя из представленных данных, можно констатировать, что в ДОУ ЕАО работают воспитатели в возрасте от 35 лет и старше-55%. Молодых кадров со стажем работы от 0 до 15 лет- 45%.

Стаж педагогической работы:

Годы	До 5 лет	6-15 лет	16-25 лет	Свыше 25 лет
2012г	27%	20%	24%	29%
2013г	24%	21%	24%	31%

Производительность труда напрямую зависит оттого, насколько комфортно сотрудникам работать в организации.

79,4% воспитателей любят свой детский сад и считают его самым лучшим.

Реализуют себя в профессии 93% педагогов.

Оценивая и анализируя условия, в которых педагоги осуществляют свою профессиональную деятельность, 55,6% из них считают, что в детских садах имеется всё необходимое оборудование для качественного выполнения педагогической работы. 35% воспитателей не согласны, с этим утверждением, 9,4% затруднились ответить.

Убеждены в создании безопасных условий для всех участников образовательного процесса 86,9% педагогов.

Согласны с утверждением, что в ДОУ создана предметно-развивающая среда, которая располагает к продуктивной работе 76,6% педагогов.

Наполняемость групп соответствует действующим САНПИН считают почти 66% работников дошкольных учреждений.

Образовательная программа дошкольного образовательного учреждения является одним из основных нормативных документов, регламентирующих его жизнедеятельность. В ДОУ ЕАО имеется полный комплект программ, технологий, методик, обеспечивающих реализацию ООПДО,- так считают 72,9% педагогов.

		Г.Биробиджан	Биробиджанский р-н	Ленинский р-н	Облученский р-н	Октябрьский р-н	Смидовичский р-н	Область
1.	В ДОУ имеется полный комплект программ, технологий, методик, обеспечивающих реализацию ООПДО.	83,3 %	76,2 %	61,5 %	61,9 %	61,9 %	78,1 %	72,9 %
2.	Организация питания детей соответствует действующим СанПин.	94,4 %	95,2 %	84,6 %	88,1 %	85,7 %	84,4 %	89,7 %
3.	Я использую формы работы с детьми, адекватные дошкольному возрасту с учётом психологических особенностей каждого ребёнка.	95,8 %	100 %	96,2 %	100 %	100 %	96,9 %	97,7 %
4.	Я специалист- профессионал высокой квалификации.	55,6 %	19,0 %	30,8 %	31,0 %	19,0 %	59,4 %	41,1 %
5.	Работа мне нравится, я реализую в ней все свои цели и цели обучения.	93,1 %	100, %	96,2 %	95,2 %	76,2 %	93,8 %	93,0 %
6.	Взаимопонимание и взаимодействие в нашем коллективе обязательное правило.	79,2 %	90,5 %	92,3 %	78,6 %	71,4 %	93,8 %	83,2 %
7.	В нашем учреждении предоставляется возможность для профессионального роста и повышения квалификации педагогов.	95,8 %	95,2 %	80,8 %	73,8 %	57,1 %	93,8 %	85,5 %
8.	Наше учреждение является методической площадкой для	68,6 %	23,8 %	30,8 %	50,0 %	38,1 %	34,4 %	47,6 %

		Г.Биробиджан	Биробиджанский р-н	Ленинский р-н	Облученский р-н	Октябрьский р-н	Смидовичский р-н	Область
	педагогов МБОУ нашего района, области							
9.	С родителями воспитанников у меня достигнуто полное взаимопонимание в вопросах воспитания.	85,7 %	85,7 %	88,5 %	97,6 %	85,7 %	90,6 %	89,2 %
10.	Родители воспитанников активно участвуют в деятельности учреждения, группы	80,0 %	81,0 %	65,4 %	69,0 %	85,7 %	75,0 %	76,4 %
11.	Моя оплата труда соответствует объёму выполняемой работы	24,3 %	38,1 %	46,2 %	26,2 %	42,9 %	21,9 %	29,7 %
12.	Свою дальнейшую карьеру я связываю с данным учреждением	75,0 %	81,0 %	73,1 %	71,4 %	52,4 %	75,0 %	72,4 %

Рациональное питание детей дошкольного возраста - необходимое условие их гармоничного роста, физического и нервно-психического развития, устойчивости к действию инфекций и других неблагоприятных факторов внешней среды, поэтому оно должно соответствовать действующим САНПИН. Что так оно и есть, считают 89,7% воспитателей.

Одной из важнейших теоретических и практических задач оздоровительной работы в дошкольном образовательном учреждении является внедрение инновационных подходов к сохранению и укреплению здоровья дошкольников. Убеждены в том, что в их учреждениях оздоровление детей проводится, в соответствии с современными требованиями 89,3% респондентов.

Основой профилактики эмоционального неблагополучия, охраны психологического здоровья дошкольников является укрепление их нервной системы через создание благоприятной атмосферы взаимного доверия и уважения в детском саду и дома, удовлетворение их эмоциональных потребностей, осуществление поддержки, выявление с психологом, родителями, педагогами причин психологической дисгармонии каждого ребёнка, а также обучение детей приёмам регуляции эмоциональных состояний.

97,7% педагогов используют в своей работе формы работы, которые сохраняют психическое здоровье воспитанников ДОУ. В 3-х районах области: Биробиджанском, Облученском, Октябрьском 100% педагогов создают условия для обеспечения полноценного психического и личностного развития детей дошкольного возраста в процессе их воспитания, образования и социализации на базе ДОУ.

Период от рождения до 6 лет имеет жизненно важное значение для всей будущей жизни ребенка. Образовательная программа, учитывающая психофизиологические особенности ребёнка в возрасте от 1 года до 7 лет, является базой для развития интеллектуального потенциала ребёнка. Обучение погружает ребёнка в мир информации по

всем разделам человеческих знаний в оптимальный возрастной период. Этому способствуют педагоги дошкольных учреждений ЕАО. 94,4% из них считают, что все необходимые умения и навыки в соответствии с возрастными особенностями дети получают в детском саду.

У детей дошкольного возраста формируются относительно устойчивые симпатии, складывается совместная деятельность. Партнёрские, доверительные отношения сложились между воспитанниками ДООУ и воспитателями убеждены 95,8 % педагогов.

Постоянно ведут наблюдение за развитием своих воспитанников 92,1% педагогов ДООУ.

Как оценивают себя педагогические работники? Считают себя профессионалами высокого класса-41%. 25,7% затруднились ответить на этот вопрос.

Выстраивание взаимоотношений в коллективе очень сложный и ответственный шаг. Умеют без конфликтов работать 83,2% воспитателей ДООУ.

Работа нравится 93% педагогов. Но связывать свою дальнейшую жизнь с профессией педагога дошкольного учреждения хотят только 72 % респондентов.

О том, что дошкольное учреждение предоставляет возможности для профессионального роста педагога, отметили 85,5% воспитателей.

Одним из актуальных вопросов для педагогов является вопрос по оплате труда. Не смотря на то, что заработная плата воспитателей ДООУ выросла более, чем на 60%, она по-прежнему остаётся недостаточной. Только 29,7% сотрудников считают её соответствующей объёму затрат: физических, психических и моральных. Не соответствующей считают- 48%. Скрытое неудовлетворение заработной платой выражают 24% педагогов, которые затруднились ответить на данный вопрос.

Хотелось бы заметить, что в Еврейской автономной области изменения, произошедшие в сфере оплаты труда, видны. Средняя заработная плата воспитателя ЕАО составляет 18900 рублей. Дальнейшие шаги в её увеличении принимаются Правительством Еврейской автономной области, комитетом образования ЕАО, муниципальными образованиями.

Оценивая своё учреждение по пятибалльной системе, 92 % педагогов поставили работе учреждения «4» и «5».

Оценка учреждения по пятибалльной системе	0	1	2	3	4	5
	Г. Биробиджан	1,4%	0,0%	0,0%	1,4%	37,1%
Биробиджанский район	4,8%	0,0%	0,0%	0,0%	57,1%	38,1%
Ленинский район	11,5%	0,0%	0,0%	19,2%	50,0%	19,2%
Облученский район	7,1%	0,0%	0,0%	2,4%	38,1%	52,4%
Октябрьский район	0,0%	0,0%	0,0%	14,3%	47,6%	38,1%
Смидовичский район	0,0%	0,0%	0,0%	3,1%	40,6%	56,3%
Область:	3,8%	0,0%	0,0%	5,2%	42,9%	49,1%

Управление дошкольным образовательным учреждением

Управление дошкольным учреждением предполагает, что изначально перед коллективом ставятся реальные, обеспеченные всеми ресурсами для исполнения цели. К таким ресурсам относятся люди, время, финансы, материально-техническая база, технологии, методики и др.

Одним из принципов управления качеством, является принцип принятия решений, основанный на фактах и данных. Руководителю дошкольного образовательного учреждения, для успешного осуществления задуманных преобразований необходимо проанализировать средства, ресурсы (финансовые и кадровые), риски.

С этой целью в 2013/2014 учебном году руководителям ДООУ впервые были предложены анкеты по исследованию проблемы управления кадрами и ресурсами.

Обновление управления ДООУ, прежде всего, связывают с формированием системы информационно-аналитической деятельности как основного инструмента управления. Наряду с изучением спроса на образовательные и материальные ресурсы руководители дошкольных образовательных учреждений должны уделять большое внимание кадровому потенциалу учреждения, исследовать его слабые и сильные стороны.

Заведующим ДООУ было предложено провести кадровый анализ, ответить на 12 вопросов и сформулировать основную проблему учреждения.

Сформулировали основную проблему своих учреждений: в Биробиджанском районе-100% заведующих; в Облученском районе-85%, в г. Биробиджане-83%; в Ленинском районе 46%; в Октябрьском районе-40%; в Смидовичском районе-25%.

Особую роль в системе сбора информации наряду с укреплением материально-технической базы учреждения, руководители дошкольных учреждений отводят следующим показателям:

- Укомплектованность штата;
- Образовательный ценз педагогического состава;
- Уровень квалификации педагогического состава.

Укомплектованность штата

В результате данного исследования выяснилось, что укомплектованы педагогическими кадрами дошкольные учреждения ЕАО не полностью. Не хватает специалистов узких специальностей: психологов, дефектологов, логопедов, социальных педагогов, педагогов дополнительного образования. На 74 учреждения дошкольного образования всего 55 музыкальных работников; 24 инструктора по физической культуре; 43 учителя-логопеда, 4 учителя-дефектолога, 13 педагогов-психологов, 7 педагогов дополнительного образования.

Кроме того, не хватает медицинского, обслуживающего персонала. Не в каждом штатном расписании дошкольных образовательных учреждений имеются должности узких специалистов, необходимых для решения образовательных задач.

Немаловажным фактором развития любого образовательного учреждения является возраст педагогических работников.

Анализ полученных данных показал, что в Еврейской автономной области 36% педагогов старше 50 лет. Из них 7% педагогов, работающих в ДООУ в возрасте от 60 лет и старше. Самый высокий показатель «старения» кадров в Облученском районе-37,5%.

Быстрыми темпами кадровое обновление происходит в Биробиджанском районе-42% работников со стажем до 5 лет.

Молодых специалистов со стажем до 5 лет в области 24%.

Обращает на себя внимание оптимальное соотношение персонала со стажем работы от 0 до 15 лет-45% и от 16 лет до 25 и выше-55%. То есть существует достаточное количество как опытных работников, так и молодёжи, готовой перенимать опыт и имеющей потенциальную способность к развитию своих профессиональных навыков.

Стаж работы педагогов

МО	Стаж работы от 0 до 5 лет	Стаж работы от 6 до 15 лет	Стаж работы от 16 до 20 лет	Стаж работы от 21 до 25лет	Стаж работы свыше 25 лет
г. Биробиджан	99-24%	107-25%	51-12%	42-10%	123-29%
Биробиджанский район	13-42%	7-18%	5-13%	1-3%	12-32%
Ленинский район	13-22%	13-22%	3-5%	10-16%	21-35%
Октябрьский район	12-22%	18-33%	2-4%	9-16%	14-25%
Облученский район	23-22,5%	5-5%	28-27%	8-8%	38-37,5%
Смидовичский район	24-25%	9-9%	13-13%	18-19%	33-34%
Область	184-24%	159-21%	102-13%	88-11%	241-31%

В настоящее время дошкольные учреждения Облученского и Смидовичского районов остро нуждаются в сохранении молодых кадров и привлечении новых, так как модернизация образования и инновационное развитие общества возможны только с участием энергичных молодых педагогов.

Образовательный ценз педагогического персонала

По данным, полученным из анкет заведующих детскими дошкольными учреждениями, всего в обследованных учреждениях работает 774 педагогических работника.

Из них имеют высшее образование 37%. Среднее специальное образование-56%. Таким образом, без образования в дошкольных образовательных организациях работает 7% педагогов.

В соответствии с законом РФ «Об образовании» право на занятие педагогической деятельностью имеют лица, имеющие среднее профессиональное или высшее образование и отвечающие квалификационным требованиям, указанным в квалификационном справочнике, и профессиональным стандартам.

На момент проведения исследования, выявлено, что в Биробиджане работают 4% специалистов без образования. В Биробиджанском районе-8%, Ленинском-5%, Октябрьском-10% ,в Облученском районе-6%, в Смидовичском-17%.

МО	Кол-во МДОУ	Кол-во педагогов	Уровень образования			
			Высшее/ педагогическое	Высшее/ не педагогическое	Среднее специальное педагогическое	Среднее специальное/ не педагогическое
г. Биробиджан	19	422	177-42%	5-1%	202-48%	21-5%
Биробиджанский район	9	38	12-32%	1-3%	15-39%	7-18%
Ленинский район	13	60	19-32%	2-3%	29-48%	7-12%
Октябрьский район	10	55	22-40%	2-4%	17-31%	8-15%
Облученский район	13	102	17-17%	4-4%	66-66%	7-7%
Смидовичский район	10	97	21-22%	3-3%	44-45%	13-13%
Область	74	774	268-35%	17-2%	373-48%	63-8%

Уровень квалификации педагогов

Качество педагогической деятельности имеет важнейшее значение для развития всей системы образования. Сегодня чрезвычайно востребован педагог, личностные и профессиональные качества которого оказались бы на уровне сложности стоящих перед обществом задач.

МО	Количество МДОУ	Количество педагогов	Имеют квалификационные категории %			Имеют почётные звания и ведомственные знаки отличия %
			Всего	Из них высшую %	Из них первую %	
г. Биробиджан	19	422	176-42%	23-13%	73-42%	40-9%
Биробиджанский район	9	38	18-47%	2-5%	6-16%	5-13%
Ленинский район	13	60	34-57%	7-12%	11-18%	8-13%

Октябрьский район	10	55	26-47%	4-7%	9-35%	3-5%
Облученский район	13	102	52-51%	7-13%	19-37%	12-12%
Смидовичский район	10	97	43-44%	2-5%	25-58%	10-10%
Область	74	774	349-45%	45-13%	143-41%	78-10%

Как видно из таблицы имеют квалификационные категории 45% педагогических работников ДОУ. Из них высшую квалификационную категорию-13%; первую квалификационную категорию-41%, вторую квалификационную категорию-46%.

55% педагогических работников аттестованы на соответствие занимаемой должности.

Система поощрения ведомственными наградами за качественную работу в дошкольных образовательных учреждениях на низком уровне: всего 10% работающих в дошкольных учреждениях сотрудников имеют почётные звания и ведомственные награды.

Управление профессиональным обучением кадров

На сегодняшний день проблема повышения квалификации педагогических работников в дошкольном образовательном учреждении является одной из самых актуальных в дошкольном образовании Еврейской автономной области.

Воспитать человека с современным мышлением, способного успешно самореализоваться в жизни, могут только педагоги, обладающие высоким профессионализмом. При этом в понятие “профессионализм” включаются не только предметные, дидактические, методические, психолого-педагогические знания и умения, но и личностный потенциал педагога, в который входят система его профессиональных ценностей, его убеждения, установки. В ходе этой деятельности педагог становится активным субъектом процесса совершенствования. Повышение квалификации помогает воспитателю избавиться от устаревших взглядов, делает его более восприимчивым к внешним изменениям, что в конечном итоге повышает его конкурентоспособность.

В ходе проведённого исследования выяснилось, что 73% педагогических работников ДОУ прошли курсовую подготовку.

Эта проблема сегодня решается всеми руководителями дошкольных образовательных учреждений. Возможности обучения предоставляются как в системе дистанционного обучения, так и очного обучения областным государственным автономным образовательным учреждением дополнительного профессионального образования «Институтом повышения квалификации педагогических работников».

МО	Кол-во МДОУ	Общее кол-во педагогов	Кол-во педагогов, прошедших курсовую подготовку	% педагогов, прошедших курсовую подготовку
г. Биробиджан	19	422	324	77%
Биробиджанский район	9	38	33	87%
Ленинский район	13	60	32	53%
Октябрьский район	10	55	43	78%

Облученский район	13	102	77	75%
Смидовичский район	10	97	59	61%
Область	74	774	568	73%

Сегодня главное для педагога – научиться использовать свои личностные и профессиональные резервы, строить индивидуальную систему педагогической деятельности. Всё это, конечно, требует от педагогов умения работать творчески, используя собственный потенциал.

Поэтому руководителю дошкольного образовательного учреждения нужно стремиться помочь педагогу работать в условиях обновленной педагогической практики, решать разнообразные задачи содержания образования, выбора методических и организационных средств, соответствующих программ и возможностям воспитанников, а также учебно-материальной базы детского сада, дидактических и методических пособий и технологий.

Данное исследование показало, что руководители образовательных дошкольных учреждений умеют выделять главные проблемы в управлении; умеют ставить стратегические и тактические цели, формировать кадровую и финансовую политику.

Подводя общий итог проведённым исследованиям в ДООУ, можно констатировать: в Еврейской автономной области созданы условия для получения дошкольного образования. В дошкольных учреждениях постоянно пополняются материально-техническая и методическая базы для организации образовательного процесса по исполнению основных направлений образовательных программ, формируется база педагогических кадров.

Среди наиболее важных тенденций, характеризующих дошкольное образование Еврейской автономной области, можно выделить следующее:

- обновлено содержание образования, повышается его качество и доступность;
- повышается эффективность системы контроля и качества образования на основе внедрения независимой системы контроля качества;
- налажено взаимодействие между всеми участниками образовательного процесса: родителями, педагогами, воспитанниками;
- повышается степень ответственности за качество предоставляемых услуг в ДООУ;
- формируется система информационно-аналитической деятельности, как основного инструмента управления;
- меняются подходы к управлению дошкольным образовательным учреждением.

Несмотря на принимаемые меры, имеются определённые проблемы:

- не снята очерёдность в дошкольные учреждения;
- недостаточное финансирование дошкольных образовательных учреждений
- низкий уровень заработной платы педагогов и работников ДООУ;
- старение педагогических кадров.

Возможно, снять эти проблемы поможет Государственная программа Еврейской автономной области «Развитие системы образования Еврейской автономной области» на 2014-2018 годы и её подпрограмма «Государственная поддержка развития системы дошкольного образования в Еврейской автономной области».

ПРИЛОЖЕНИЕ

Удовлетворённость родителей воспитанников МДОУ работой детских садов г.Биробиджана

Всего участников анкетирования: 791

Отношение родителей к учреждению (в %)

МДОУ №	3	11	12	15	16	21	24	28	29	31	32	37	39	43	44	45	48	49	50
1. Мне нравится детский сад, в который ходит мой ребёнок	61	90	66	63	93	91	100	92	59	92	81	57	85	45	90	93	75	77	83
2. Самый обыкновенный сад, не лучше и не хуже других	39	10	34	36	7	9	0	8	39	8	18	43	15	52	10	7	25	13	7
3. Мне многое не нравится в детском саду	0	0	0	1	0	0	0	0	2	0	1	0	0	3	0	0	0	10	10

Уровень участия родителей в деятельности учреждения (в %)

МДОУ №	3	11	12	15	16	21	24	28	29	31	32	37	39	43	44	45	48	49	50
Активные участники	58	72	44	58	61	64	62	16	42	72	67	64	54	21	57	38	16	39	24
Пассивные участники	25	14	42	31	25	23	18	32	51	12	19	21	20	79	26	37	69	32	52
Затруднились ответить	17	14	14	11	15	14	20	52	7	16	14	14	26	0	17	25	15	29	24

Оценка удовлетворённости качеством образовательных услуг по пятибалльной шкале (в %)

МДОУ №	3	11	12	15	16	21	24	28	29	31	32	37	39	43	44	45	48	49	50
Затрудняюсь ответить	9	0	0	0	0	0	4	0	5	0	0	0	0	0	0	0	0	3	14
1 балл	0	0	0	0	0	0	0	0	0	0	0	0	0	0	0	0	2	0	0
2 балла	0	0	0	0	0	0	0	0	0	0	0	0	0	0	0	0	0	0	0
3 балла	2	0	2	21	2	0	0	0	7	4	0	0	0	10	0	0	0	0	0
4 балла	25	7	46	37	38	9	34	8	27	24	52	14	13	72	15	15	22	48	31
5 баллов	64	93	52	42	61	91	62	92	61	72	48	86	87	17	85	85	77	48	55

Степень удовлетворённости родителей условиями , созданными в дошкольной образовательной организации (в %)

МДОУ №	3	11	12	15	16	21	24	28	29	31	32	37	39	43	44	45	48	49	50
1.Детский сад достаточно обеспечен развивающими игрушками, игровым оборудованием, позволяющим удовлетворить интересы ребёнка.	44	97	74	52	54	73	88	92	69	84	57	93	85	31	98	92	53	48	59
2.Участок детского сада оснащён современным и разнообразным оборудованием, обеспечивающим оптимальную двигательную нагрузку.	51	69	44	13	21	32	44	72	59	60	38	86	41	10	93	85	25	29	48
3.В детском саду созданы условия для физического развития и укрепления здоровья ребёнка.	80	93	82	60	89	82	86	96	92	88	48	79	100	76	97	97	84	77	83
4.Детский сад оптимально оснащён техническим оборудованием: телевизорами, мультимедийными устройствами, компьютерами, муз. центрами.	46	97	68	44	56	73	72	72	56	72	81	79	100	0	97	88	51	32	69
5.В детском саду достаточно книг, пособий, детских журналов, методических материалов для организации качественного педагогического процесса	66	93	60	60	61	82	70	100	75	96	86	75	77	31	93	95	82	45	72
6.В учреждении работают квалифицированные и компетентные педагоги и специалисты.	83	97	94	76	95	100	96	96	86	100	95	96	100	72	98	100	94	94	86
7.Все воспитатели готовы создать комфортные и	69	93	90	73	98	95	92	96	78	100	86	100	100	83	95	98	90	90	86

МДОУ №	3	11	12	15	16	21	24	28	29	31	32	37	39	43	44	45	48	49	50
безопасные условия для каждого ребёнка.																			
8.В детском саду воспитатели и специалисты оптимально согласуют свои цели для полноценного развития, воспитания ребёнка.	66	93	90	61	93	100	86	96	81	100	95	96	100	66	93	98	88	90	72
9. Ребенок с интересом и пользой проводит время в детском саду, его привлекают к участию в организуемых мероприятиях.	98	100	92	82	98	100	100	100	88	100	86	96	100	100	98	98	100	94	97
10. В учреждении созданы все условия для раскрытия способностей ребёнка, удовлетворения его познавательных интересов.	86	97	70	56	79	82	86	84	75	84	76	86	100	83	97	92	84	65	86
11. В успехах ребёнка есть очевидные заслуги педагогов детского сада.	86	93	90	73	92	100	98	92	92	96	95	100	100	69	93	98	100	98	100
12. Благодаря посещению детского сада ребенок легко общается со взрослыми и сверстниками.	85	97	96	76	93	100	90	100	95	100	95	100	100	93	95	97	96	94	97
13.Благодаря посещению ДОУ ребёнок приобрёл соответствующие возрасту необходимые знания и умения.	88	97	90	81	92	100	96	96	88	96	90	96	100	86	92	100	98	94	93
14.Режим работы детского сада оптимален для полноценного развития ребёнка и удобен для родителей.	95	100	98	82	97	100	98	92	80	92	90	100	100	100	98	100	96	100	93
15. Благодаря посещению детского сада ребёнок готов к поступлению в школу(оценка даётся по отношению к ребёнку старшей и подготовительной группы)	71	45	80	76	93	100	84	96	83	80	95	93	100	69	93	88	82	84	83

МДОУ №	3	11	12	15	16	21	24	28	29	31	32	37	39	43	44	45	48	49	50
16. Родителям доступна полная информация о жизнедеятельности ребёнка в детском саду	97	93	88	66	97	100	96	96	81	96	95	96	100	97	93	100	98	94	97
17. Педагоги предоставляют консультационную и иную помощь родителям в вопросах воспитания ребёнка.	85	93	94	69	93	100	82	92	93	92	86	93	97	90	97	100	94	94	97
18. Родителям предоставляется возможность участия в управлении учреждением, внесения предложений, направленных на улучшение работы детского сада..	86	86	84	40	77	68	66	80	80	96	90	100	100	24	84	95	86	77	83
19. Любые предложения родителей оперативно рассматриваются администрацией и педагогами детского сада, учитываются при дальнейшей работе.	76	97	62	63	92	100	56	92	64	80	86	100	85	66	74	87	80	68	76

Удовлетворённость родителей воспитанников МДОУ работой детских садов Биробиджанского района

Всего участников анкетирования:93

Отношение родителей к учреждению (в %)

МДОУ №	МКОУ СОШ с.Бирофельд (дошкольная группа)	МКОУ СОШ с.Надеждинское (дошкольная группа)	МКОУ СОШ с.Дубовое (дошкольная группа)	МКОУ ООШ с. Желтый Яр» (дошкольная группа)	МКОУ НШ-детский сад с. Опытное Поле	МКДОУ Детский сад с.Красивое	МКДОУ Детский сад с.Валдгейм	МКДОУ Детский сад с. Найфельд	МКДОУ Детский сад с. Птичник
1.Мне нравится детский сад, в который ходит мой ребёнок	100	71	33	60	50	0	82	14	75
2.Самый обыкновенный сад, не лучше и не хуже других	0	29	67	40	50	100	18	86	25
3.Мне многое не нравится в детском саду	0	0	0	0	0	0	0	0	0

Уровень участия родителей в деятельности учреждения (в %)

МДОУ №	МКОУ СОШ с.Бирофельд (дошкольная группа)	МКОУ СОШ с.Надеждинское (дошкольная группа)	МКОУ СОШ с.Дубовое (дошкольная группа)	МКОУ ООШ с. Желтый Яр» (дошкольная группа)	МКОУ НШ-детский сад с. Опытное Поле	МКДОУ Детский сад с.Красивое	МКДОУ Детский сад с.Валдгейм	МКДОУ Детский сад с. Найфельд	МКДОУ Детский сад с. Птичник
Активные участники	50	50	33	100	100	0	56	43	50
Пассивные участники	30	29	33	0	0	0	37	57	25
Затруднились ответить	20	21	34	0	0	100	7	0	25

Оценка удовлетворённости качеством образовательных услуг по пятибалльной шкале (в %)

МДОУ №	МКОУ СОШ с.Бирофельд (дошкольная группа)	МКОУ СОШ с.Надеждинское (дошкольная группа)	МКОУ СОШ с.Дубовое (дошкольная группа)	МКОУ ООШ с. Желтый Яр» (дошкольная группа)	МКОУ НШ-детский сад с. Опытное Поле	МКДОУ Детский сад с.Красивое	МКДОУ Детский сад с.Валдгейм	МКДОУ Детский сад с. Найфельд	МКДОУ Детский сад с. Птичник
Затрудняюсь ответить	0	0	0	0	0	100	0	0	0
1 балл	0	0	0	0	0	0	0	0	0
2 балла	0	0	0	0	0	0	0	0	0
3 балла	10	7	0	0	0	0	0	14	8
4 балла	70	50	67	80	100	0	48	57	42
5 баллов	20	43	33	20	0	0	52	29	50

Степень удовлетворённости родителей условиями , созданными в дошкольной образовательной организации (в %)

МДОУ №	МКОУ СОШ с.Бирофельд (дошкольная группа)	МКОУ СОШ с.Надеждинское (дошкольная группа)	МКОУ СОШ с.Дубовое (дошкольная группа)	МКОУ ООШ с. Желтый Яр» (дошкольная группа)	МКОУ НШ-детский сад с. Опытное Поле	МКДОУ Детский сад с.Красивое	МКДОУ Детский сад с.Валдгейм	МКДОУ Детский сад с. Найфельд	МКДОУ Детский сад с. Птичник
1.Детский сад достаточно обеспечен развивающими игрушками, игровым	100	93	100	100	50	0	48	29	50

МДОУ №	МКОУ СОШ с.Бирофельд (дошкольная группа)	МКОУ СОШ с.Надеждинское (дошкольная группа)	МКОУ СОШ с.Дубовое (дошкольная группа)	МКОУ ООШ с. Желтый Яр» (дошкольная группа)	МКОУ НШ-детский сад с. Опытное Поле	МКДОУ Детский сад с.Красивое	МКДОУ Детский сад с.Валдгейм	МКДОУ Детский сад с. Найфельд	МКДОУ Детский сад с. Птичник
оборудованием, позволяющим удовлетворить интересы ребёнка.									
2.Участок детского сада оснащён современным и разнообразным оборудованием, обеспечивающим оптимальную двигательную нагрузку.	10	43	100	60	0	0	22	14	29
3.В детском саду созданы условия для физического развития и укрепления здоровья ребёнка.	100	79	100	80	50	0	85	29	67
4.Детский сад оптимально оснащён техническим оборудованием: телевизорами, мультимедийными устройствами, компьютерами, муз. центрами.	10	93	67	0	0	100	67	14	38
5.В детском саду достаточно книг, пособий, детских журналов, методических материалов для организации качественного педагогического процесса	100	86	100	100	0	0	93	43	63
6.В учреждении работают квалифицированные и компетентные педагоги и специалисты.	100	100	100	100	100	0	78	86	96
7.Все воспитатели готовы создать комфортные и безопасные условия для каждого ребёнка.	100	93	100	100	100	100	93	100	92

МДОУ №	МКОУ СОШ с.Бирофельд (дошкольная группа)	МКОУ СОШ с.Надеждинское (дошкольная группа)	МКОУ СОШ с.Дубовое (дошкольная группа)	МКОУ ООШ с. Желтый Яр» (дошкольная группа)	МКОУ НШ-детский сад с. Опытное Поле	МКДОУ Детский сад с.Красивое	МКДОУ Детский сад с.Валдгейм	МКДОУ Детский сад с. Найфельд	МКДОУ Детский сад с. Птичник
8.В детском саду воспитатели и специалисты оптимально согласуют свои цели для полноценного развития, воспитания ребёнка.	100	71	67	100	100	0	85	86	83
9. Ребенок с интересом и пользой проводит время в детском саду, его привлекают к участию в организуемых мероприятиях.	100	83	100	100	50	100	100	86	88
10. В учреждении созданы все условия для раскрытия способностей ребёнка, удовлетворения его познавательных интересов.	100	93	100	40	50	0	93	43	46
11. В успехах ребёнка есть очевидные заслуги педагогов детского сада.	90	86	67	100	100	100	96	100	100
12. Благодаря посещению детского сада ребенок легко общается со взрослыми и сверстниками.	100	93	100	100	100	0	96	100	96
13.Благодаря посещению ДОУ ребёнок приобрёл соответствующие возрасту необходимые знания и умения.	90	100	100	100	100	100	96	86	96
14.Режим работы детского сада оптимален для полноценного развития ребёнка и удобен для родителей.	90	100	67	60	100	0	71	100	100
15. Благодаря посещению детского сада ребёнок готов к поступлению в школу(оценка даётся по отношению к	100	64	100	80	100	100	78	79	79

МДОУ №	МКОУ СОШ с.Бирофельд (дошкольная группа)	МКОУ СОШ с.Надеждинское (дошкольная группа)	МКОУ СОШ с.Дубовое (дошкольная группа)	МКОУ ООШ с. Желтый Яр» (дошкольная группа)	МКОУ НШ-детский сад с. Опытное Поле	МКДОУ Детский сад с.Красивое	МКДОУ Детский сад с.Валдгейм	МКДОУ Детский сад с. Найфельд	МКДОУ Детский сад с. Птичник
<i>ребёнку старшей и подготовительной группы)</i>									
16. Родителям доступна полная информация о жизнедеятельности ребёнка в детском саду	100	100	100	100	100	100	97	86	79
17. Педагоги предоставляют консультационную и иную помощь родителям в вопросах воспитания ребёнка.	100	79	100	100	100	100	100	86	83
18. Родителям предоставляется возможность участия в управлении учреждением, внесения предложений, направленных на улучшение работы детского сада..	100	71	67	60	50	100	81	86	67
19. Любые предложения родителей оперативно рассматриваются администрацией и педагогами детского сада, учитываются при дальнейшей работе.	100	100	100	80	100	100	96	100	63

Удовлетворённость родителей воспитанников МДОУ работой детских садов Октябрьского района

Всего участников анкетирования: 101

Отношение родителей к учреждению (в %)

МДОУ №	Детский сад "Солнышко" с.Амурзет	Детский сад "Буратино" с.Амурзет	Детский сад с.Ек-Никольское	Начальная школа-детский сад" в с.Столбовое	Детский сад с.Полевое	Детский сад с.Пузино	Детский сад с.Благословенное	Детский сад с.Нагибово	Детский сад с.Ручейки
1.Мне нравится детский сад, в который ходит мой ребёнок	96	85	35	100	40	67	44	50	100
2.Самый обыкновенный сад, не лучше и не хуже других	4	15	53	0	60	33	44	50	0
3.Мне многое не нравится в детском саду	0	0	12	0	0	0	12	0	0

Уровень участия родителей в деятельности учреждения (в %)

МДОУ №	Детский сад "Солнышко" с.Амурзет	Детский сад "Буратино" с.Амурзет	Детский сад с.Ек-Никольское	Начальная школа-детский сад" в с.Столбовое	Детский сад с.Полевое	Детский сад с.Пузино	Детский сад с.Благословенное	Детский сад с.Нагибово	Детский сад с.Ручейки
Активные участники	68	42	41	100	60	67	12	63	100
Пассивные участники	28	39	41	0	40	33	44	0	0
Затруднились ответить	4	19	18	0	0	0	44	37	0

Оценка удовлетворённости качеством образовательных услуг по пятибалльной шкале (в %)

МДОУ №	Детский сад "Солнышко" с.Амурзет	Детский сад "Буратино" с.Амурзет	Детский сад с.Ек-Никольское	Начальная школа-детский сад" в с.Столбовое	Детский сад с.Полевое	Детский сад с.Пузино	Детский сад с.Благословенное	Детский сад с.Нагибово	Детский сад с.Ручейки
Затрудняюсь ответить	0	0	0	0	0	11	0	0	0
1 балл	0	0	0	0	0	0	0	0	0
2 балла	0	0	0	0	0	0	0	0	0
3 балла	4	4	18	0	0	0	22	0	0
4 балла	20	38	41	100	100	56	56	12,5	0
5 баллов	76	58	41	0	0	33	22	87,5	100

Степень удовлетворённости родителей условиями , созданными в дошкольной образовательной организации (в %)

МДОУ №	Детский сад "Солнышко" с.Амурзет	Детский сад "Буратино" с.Амурзет	Детский сад с.Ек-Никольское	Начальная школа-детский сад" в с.Столбовое	Детский сад с.Полевое	Детский сад с.Пузино	Детский сад с.Благословенное	Детский сад с.Нагибово	Детский сад с.Ручейки
1.Детский сад достаточно обеспечен развивающими игрушками, игровым оборудованием, позволяющим удовлетворить интересы ребёнка.	68	54	71	0	0	44	0	100	100
2.Участок детского сада оснащён современным и разнообразным оборудованием, обеспечивающим оптимальную двигательную нагрузку.	60	46	35	0	60	33	11	88	100
3.В детском саду созданы условия для физического развития и укрепления здоровья ребёнка.	80	62	82	100	80	34	45	88	100
4.Детский сад оптимально оснащён техническим оборудованием: телевизорами, мультимедийными устройствами, компьютерами, муз. центрами.	72	42	47	0	20	12	11	13	100
5.В детском саду достаточно книг, пособий, детских журналов, методических материалов для организации качественного педагогического процесса	72	46	47	0	20	78	11	100	100
6.В учреждении работают	96	81	76	0	20	56	0	100	100

МДОУ №	Детский сад "Солнышко" с.Амурзет	Детский сад "Буратино" с.Амурзет	Детский сад с.Ек-Никольское	Начальная школа-детский сад" в с.Столбовое	Детский сад с.Полевое	Детский сад с.Пузино	Детский сад с.Благословенное	Детский сад с.Нагибово	Детский сад с.Ручейки
квалифицированные и компетентные педагоги и специалисты.									
7.Все воспитатели готовы создать комфортные и безопасные условия для каждого ребёнка.	96	77	94	0	100	78	0	100	100
8.В детском саду воспитатели и специалисты оптимально согласуют свои цели для полноценного развития, воспитания ребёнка.	88	62	82	0	60	44	44	100	100
9. Ребенок с интересом и пользой проводит время в детском саду, его привлекают к участию в организуемых мероприятиях.	92	96	94	100	100	100	78	100	100
10. В учреждении созданы все условия для раскрытия способностей ребёнка, удовлетворения его познавательных интересов.	76	69	71	0	80	33	44	88	100
11. В успехах ребёнка есть очевидные заслуги педагогов детского сада.	96	85	76	100	80	89	89	88	100
12. Благодаря посещению детского сада ребенок легко общается со взрослыми и сверстниками.	84	81	82	100	100	89	100	100	100
13.Благодаря посещению ДОУ ребёнок приобрёл соответствующие возрасту необходимые знания и умения.	96	88	82	100	80	89	100	100	100

МДОУ №	Детский сад "Солнышко" с.Амурзет	Детский сад "Буратино" с.Амурзет	Детский сад с.Ек-Никольское	Начальная школа-детский сад" в с.Столбовое	Детский сад с.Полевое	Детский сад с.Пузино	Детский сад с.Благословенное	Детский сад с.Нагибово	Детский сад с.Ручейки
14.Режим работы детского сада оптимален для полноценного развития ребёнка и удобен для родителей.	92	85	82	100	100	89	89	100	100
15. Благодаря посещению детского сада ребёнок готов к поступлению в школу(<i>оценка даётся по отношению к ребёнку старшей и подготовительной группы</i>)	96	88	71	100	100	56	22	100	100
16. Родителям доступна полная информация о жизнедеятельности ребёнка в детском саду	92	85	71	100	100	100	67	100	100
17. Педагоги предоставляют консультационную и иную помощь родителям в вопросах воспитания ребёнка.	88	88	65	100	100	78	22	100	100
18. Родителям предоставляется возможность участия в управлении учреждением, внесения предложений, направленных на улучшение работы детского сада..	92	85	65	100	100	89	78	100	100
19. Любые предложения родителей оперативно рассматриваются администрацией и педагогами детского сада, учитываются при дальнейшей работе.	68	85	59	100	100	89	78	100	100

Удовлетворённость родителей воспитанников МДОУ работой детских садов Облученского района

Всего участников: 224

Отношение родителей к учреждению (в %)

МДОУ №	МКДОУ Д/с № 2 п. Теплоозерск	МКОУ СОШ №2 г.Облучье (группа)	МКДОУ с. Заречное	НДОУ №245 РЖД г.Облучье	МКДОУ №4 г. Облучье	МКДОУ п. Бира	МКДОУ п. Известковский	МКДОУ п. Кульдур	МКДОУ п. Лондоко	МКОУ СОШ №4 п. Хинганск (группа)	МКДОУ с. Пашково	МКДОУ с. Радде	МКОУ ООШ №14с. Семисточный (группа)	МКОУ СОШ №15 п. Биракан (группа)
1.Мне нравится детский сад, в который ходит мой ребёнок	52	25	100	85	63	80	35	60	82	67	0	100	100	0
2.Самый обыкновенный сад, не лучше и не хуже других	43	75	0	15	35	17	50	27	18	33	14	0	0	94
3.Мне многое не нравится в детском саду	5	0	0	0	2	3	15	13	0	0	86	0	0	6

Уровень участия родителей в деятельности учреждения (в %)

МДОУ №	МКДОУ Д/с № 2 п. Теплоозерск	МКОУ СОШ №2 г.Облучье (группа)	МКДОУ с. Заречное	НДОУ №245 РЖД г.Облучье	МКДОУ №4 г. Облучье	МКДОУ п. Бира	МКДОУ п. Известковский	МКДОУ п. Кульдур	МКДОУ п. Лондоко	МКОУ СОШ №4 п. Хинганск (группа)	МКДОУ с. Пашково	МКДОУ с. Радде	МКОУ ООШ №14с. Семисточный (группа)	МКОУ СОШ №15 п. Биракан (группа)
Активные участники	52	38	40	38	45	80	35	80	18	56	29	20	0	31
Пассивные участники	38	38	40	46	27	7	35	13	73	11	71	20	100	56
Затруднились ответить	10	24	20	8	28	13	30	7	9	33	0	60	0	13

Оценка удовлетворённости качеством образовательных услуг по пятибалльной шкале (в %)

МДОУ №	МКДОУ Д/с № 2 п. Теплоозерск	МКОУ СОШ №2 г.Облучье (группа)	МКДОУ с. Заречное	НДОУ №245 РЖД г.Облучье	МКДОУ №4 г. Облучье	МКДОУ п. Бира	МКДОУ п. Известковский	МКДОУ п. Кульдур	МКДОУ п. Лондоко	МКОУ СОШ №4 п. Хинганск (группа)	МКДОУ с. Пашково	МКДОУ с. Радде	МКОУ ООШ №14с. Семисточный (группа)	МКОУ СОШ №15 п. Биракан (группа)
Затрудняюсь ответить	5	0	0	0	0	0	20	7	0	0	0	0	0	6
1 балл	0	0	0	0	0	0	0	0	0	0	0	0	0	0
2 балла	0	0	0	0	0	0	5	0	0	0	71	0	0	0
3 балла	19	0	0	0	3	3	0	7	0	0	14	0	0	19
4 балла	43	50	0	31	42	20	40	20	27	67	14	20	100	19
5 баллов	33	50	100	69	55	77	35	7	73	33	0	80	0	56

Степень удовлетворённости родителей условиями , созданными в дошкольной образовательной организации (в %)

МДОУ №	МКДОУ Д/с № 2 п. Теплоозерск	МКОУ СОШ №2 г.Облучье (группа)	МКДОУ с. Заречное	НДОУ №245 РЖД г.Облучье	МКДОУ №4 г. Облучье	МКДОУ п. Бира	МКДОУ п. Известковский	МКДОУ п. Кульдур	МКДОУ п. Лондоко	МКОУ СОШ №4 п. Хинганск (группа)	МКДОУ с. Пашково	МКДОУ с. Радде	МКОУ ООШ №14с. Семисточный (группа)	МКОУ СОШ №15 п. Биракан (группа)
1.Детский сад достаточно обеспечен развивающими игрушками, игровым оборудованием, позволяющим удовлетворить интересы ребёнка.	19	63	0	85	92	63	65	47	82	11	0	20	50	56
2.Участок детского сада оснащён современным и разнообразным оборудованием,	10	25	60	92	62	53	30	20	64	0	0	20	0	19

МДОУ №	МКДОУ Д/с № 2 п. Теплоозерск	МКОУ СОШ №2 г.Облучье (группа)	МКДОУ с. Заречное	НДОУ №245 РЖД г.Облучье	МКДОУ №4 г. Облучье	МКДОУ п. Бира	МКДОУ п. Известковский	МКДОУ п. Кульдур	МКДОУ п. Лондоко	МКОУ СОШ №4 п. Хинганск (группа)	МКДОУ с. Пашково	МКДОУ с. Радде	МКОУ ООШ №14с. Семисточный (группа)	МКОУ СОШ №15 п. Биракан (группа)
обеспечивающим оптимальную двигательную нагрузку.														
3.В детском саду созданы условия для физического развития и укрепления здоровья ребёнка.	62	25	60	100	78	100	50	80	73	78	29	60	75	82
4.Детский сад оптимально оснащён техническим оборудованием: телевизорами, мультимедийными устройствами, компьютерами, муз. центрами.	24	75	0	85	70	63	70	60	55	0	14	80	100	69
5.В детском саду достаточно книг, пособий, детских журналов, методических материалов для организации качественного педагогического процесса	33	75	40	77	93	87	60	53	73	78	0	80	100	75
6.В учреждении работают квалифицированные и компетентные педагоги и специалисты.	71	100	80	100	88	100	55	87	100	100	100	80	100	75

МДОУ №	МКДОУ Д/с № 2 п. Теплоозерск	МКОУ СОШ №2 г.Облучье (группа)	МКДОУ с. Заречное	НДОУ №245 РЖД г.Облучье	МКДОУ №4 г. Облучье	МКДОУ п. Бира	МКДОУ п. Известковский	МКДОУ п. Кульдур	МКДОУ п. Лондоко	МКОУ СОШ №4 п. Хинганск (группа)	МКДОУ с. Пашково	МКДОУ с. Радде	МКОУ ООШ №14с. Семисточный (группа)	МКОУ СОШ №15 п. Биракан (группа)
7. Все воспитатели готовы создать комфортные и безопасные условия для каждого ребёнка.	86	100	100	100	98	97	65	100	91	89	43	100	100	75
8. В детском саду воспитатели и специалисты оптимально согласуют свои цели для полноценного развития, воспитания ребёнка.	81	100	60	92	85	97	50	80	100	89	43	100	100	81
9. Ребенок с интересом и пользой проводит время в детском саду, его привлекают к участию в организуемых мероприятиях.	95	88	100	100	97	100	95	100	100	100	100	100	100	100
10. В учреждении созданы все условия для раскрытия способностей ребёнка, удовлетворения его познавательных интересов.	67	63	60	100	80	97	50	60	73	22	57	60	75	69
11. В успехах	81	100	100	100	95	93	75	93	100	100	100	100	100	88

МДОУ №	МКДОУ Д/с № 2 п. Теплоозерск	МКОУ СОШ №2 г.Облучье (группа)	МКДОУ с. Заречное	НДОУ №245 РЖД г.Облучье	МКДОУ №4 г. Облучье	МКДОУ п. Бира	МКДОУ п. Известковский	МКДОУ п. Кульдур	МКДОУ п. Лондоко	МКОУ СОШ №4 п. Хинганск (группа)	МКДОУ с. Пашково	МКДОУ с. Радде	МКОУ ООШ №14с. Семисточный (группа)	МКОУ СОШ №15 п. Биракан (группа)
ребёнка есть очевидные заслуги педагогов детского сада.														
12. Благодаря посещению детского сада ребенок легко общается со взрослыми и сверстниками.	86	100	80	100	90	100	85	87	91	100	100	100	100	94
13. Благодаря посещению ДОУ ребёнок приобрёл соответствующие возрасту необходимые знания и умения.	90	88	80	100	95	100	95	93	91	100	100	100	100	94
14. Режим работы детского сада оптимален для полноценного развития ребёнка и удобен для родителей.	86	100	80	92	97	100	80	100	91	100	100	100	100	94
15. Благодаря посещению детского сада ребёнок готов к поступлению в школу(оценка даётся по отношению к ребёнку старшей и подготовительной группы)	67	75	60	100	72	93	90	67	100	22	86	80	25	63

МДОУ №	МКДОУ Д/с № 2 п. Теплоозерск	МКОУ СОШ №2 г.Облучье (группа)	МКДОУ с. Заречное	НДОУ №245 РЖД г.Облучье	МКДОУ №4 г. Облучье	МКДОУ п. Бира	МКДОУ п. Известковский	МКДОУ п. Кульдур	МКДОУ п. Лондоко	МКОУ СОШ №4 п. Хинганск (группа)	МКДОУ с. Пашково	МКДОУ с. Радде	МКОУ ООШ №14с. Семисточный (группа)	МКОУ СОШ №15 п. Биракан (группа)
16. Родителям доступна полная информация о жизнедеятельности и ребёнка в детском саду	81	100	100	100	93	100	80	93	100	100	100	100	100	88
17. Педагоги предоставляют консультационную и иную помощь родителям в вопросах воспитания ребёнка.	95	75	60	100	95	100	80	87	91	100	100	100	75	81
18. Родителям предоставляется возможность участия в управлении учреждением, внесении предложений, направленных на улучшение работы детского сада..	62	75	100	100	85	87	95	80	100	100	100	100	25	100
19. Любые предложения родителей оперативно рассматриваются администрацией и педагогами детского сада, учитываются при дальнейшей работе.	62	75	60	92	83	83	55	60	73	22	100	100	25	94

Удовлетворённость родителей воспитанников МДОУ работой детских садов Ленинского района

Всего участников: 154

Отношение родителей к учреждению (в %)

МДОУ №	МКДОУ С. Степное	МКДОУ с.Калинино	МКДОУ №2 с.Ленинское	МКОУ с. Бабстово	МКОУ №3 с. Ленинское	МКДОУ с.Воскресе новка	МКДОУ с. Биджан	МКДОУ с. Дежнёво	МКДОУ с. Кукелево	МКДОУ с. Башмак	МКОУ НОШ с. Квашнино	МКОУ НОШ с. Кирово
1.Мне нравится детский сад, в который ходит мой ребёнок	50	100	40	61	63	80	70	100	100	50	75	100
2.Самый обыкновенный сад, не лучше и не хуже других	50	0	30	39	32	20	30	0	0	50	25	0
3.Мне многое не нравится в детском саду	0	0	30	0	5	0	0	0	0	0	0	0

Уровень участия родителей в деятельности учреждения (в %)

МДОУ №	МКДОУ С. Степное	МКДОУ с.Калинино	МКДОУ №2 с.Ленинское	МКОУ с. Бабстово	МКОУ №3 с. Ленинское	МКДОУ с.Воскресе новка	МКДОУ с. Биджан	МКДОУ с. Дежнёво	МКДОУ с. Кукелево	МКДОУ с. Башмак	МКОУ НОШ с. Квашнино	МКОУ НОШ с. Кирово
Активные участники	100	50	20	38	55	100	42	43	31	50	100	40
Пассивные участники	0	17	60	50	31	0	58	57	54	20	0	0
Затруднились ответить	0	33	20	12	15	0	0	0	15	30	0	60

Оценка удовлетворённости качеством образовательных услуг по пятибалльной шкале (в %)

МДОУ №	МКДОУ С. Степное	МКДОУ с.Калинино	МКДОУ №2 с.Ленинское	МКОУ с. Бабстово	МКОУ №3 с. Ленинское	МКДОУ с.Воскресе новка	МКДОУ с. Биджан	МКДОУ с. Дежнёво	МКДОУ с. Кукелево	МКДОУ с. Башмак	МКОУ НОШ с. Квашнино	МКОУ НОШ с. Кирово
Затрудняюсь ответить	0	17	7	6	6	0	0	0	8	0	0	0
1 балл	0	17	0	0	0	0	0	0	0	0	0	0
2 балла	0	0	0	0	0	0	0	0	0	0	0	0
3 балла	0	0	0	6	8	0	0	0	8	10	0	40
4 балла	100	67	73	6	50	0	58	43	54	10	0	60
5 баллов	0	0	20	82	36	100	42	57	31	80	100	0

Степень удовлетворённости родителей условиями , созданными в дошкольной образовательной организации (в %)

МДОУ №	МКДОУ С. Степное	МКДОУ с.Калинино	МКДОУ №2 с.Ленинское	МКОУ с. Бабстово	МКОУ №3 с. Ленинское	МКДОУ с.Воскресе новка	МКДОУ с. Биджан	МКДОУ с. Дежнёво	МКДОУ с. Кукелево	МКДОУ с. Башмак	МКОУ НОШ с. Квашнино	МКОУ НОШ с. Кирово
1.Детский сад достаточно обеспечен развивающими игрушками, игровым оборудованием, позволяющим удовлетворить интересы ребёнка.	0	67	27	38	44	100	67	0	23	80	100	0
2.Участок детского сада оснащён современным и разнообразным оборудованием, обеспечивающим оптимальную двигательную нагрузку.	0	67	40	25	39	100	50	14	62	70	100	40
3.В детском саду созданы условия для физического развития и укрепления здоровья ребёнка.	0	83	67	44	71	100	100	43	62	80	100	0
4.Детский сад оптимально оснащён техническим оборудованием: телевизорами, мультимедийными устройствами, компьютерами, муз. центрами.	0	33	40	44	52	0	83	14	46	10	100	40
5.В детском саду достаточно книг, пособий, детских журналов, методических материалов для организации качественного педагогического процесса	100	83	40	69	60	100	75	86	62	80	100	40
6.В учреждении работают квалифицированные и	100	100	93	69	94	100	100	100	62	100	100	0

МДОУ №	МКДОУ С. Степное	МКДОУ с.Калинино	МКДОУ №2 с.Ленинское	МКОУ с. Бабстово	МКОУ №3 с. Ленинское	МКДОУ с.Воскресе новка	МКДОУ с. Биджан	МКДОУ с. Дежнёво	МКДОУ с. Кукелево	МКДОУ с. Башмак	МКОУ НОШ с. Квашнино	МКОУ НОШ с. Кирово
компетентные педагоги и специалисты.												
7.Все воспитатели готовы создать комфортные и безопасные условия для каждого ребёнка.	100	100	73	81	92	100	92	100	85	90	100	60
8.В детском саду воспитатели и специалисты оптимально согласуют свои цели для полноценного развития, воспитания ребёнка.	100	100	60	63	85	100	100	100	85	90	100	20
9. Ребенок с интересом и пользой проводит время в детском саду, его привлекают к участию в организуемых мероприятиях.	100	100	87	100	92	100	100	100	92	100	100	60
10. В учреждении созданы все условия для раскрытия способностей ребёнка, удовлетворения его познавательных интересов.	100	67	40	44	73	80	92	57	77	70	100	0
11. В успехах ребёнка есть очевидные заслуги педагогов детского сада.	100	67	73	100	92	100	100	100	77	100	100	60
12. Благодаря посещению детского сада ребенок легко общается со взрослыми и сверстниками.	100	83	87	88	94	100	100	100	100	100	100	80
13.Благодаря посещению ДОУ ребёнок приобрёл соответствующие возрасту необходимые знания и умения.	100	100	80	94	90	100	100	100	100	100	100	80
14.Режим работы детского сада оптимален для полноценного развития	100	100	73	64	92	100	100	100	100	100	100	100

МДОУ №	МКДОУ С. Степное	МКДОУ с.Калинино	МКДОУ №2 с.Ленинское	МКОУ с. Бабстово	МКОУ №3 с. Ленинское	МКДОУ с.Воскресе новка	МКДОУ с. Биджан	МКДОУ с. Дежнёво	МКДОУ с. Кукелево	МКДОУ с. Башмак	МКОУ НОШ с. Квашнино	МКОУ НОШ с. Кирово
ребёнка и удобен для родителей.												
15. Благодаря посещению детского сада ребёнок готов к поступлению в школу(<i>оценка даётся по отношению к ребёнку старшей и подготовительной группы</i>)	100	67	60	75	84	100	100	100	100	90	100	80
16. Родителям доступна полная информация о жизнедеятельности ребёнка в детском саду	100	83	73	94	95	100	100	100	100	100	100	80
17. Педагоги предоставляют консультационную и иную помощь родителям в вопросах воспитания ребёнка.	100	83	53	94	89	100	92	100	92	80	100	100
18. Родителям предоставляется возможность участия в управлении учреждением, внесении предложений, направленных на улучшение работы детского сада..	100	100	67	63	85	100	100	100	92	90	100	100
19. Любые предложения родителей оперативно рассматриваются администрацией и педагогами детского сада, учитываются при дальнейшей работе.	100	83	33	56	77	100	100	86	77	80	100	100

Удовлетворённость родителей воспитанников МДОУ работой детских садов Смидовичского района

Всего участников анкетирования:234

Отношение родителей к учреждению (в %)

МДОУ №	МБОУ СОШ №8 п. Аур	МБДОУ №4 п. Николаевка	МБДОУ №5 п. Смидович	МБДОУ п. Смидовичи №6	МБДОУ с. Ключевое	МБОУ НОШ –ДОУ с. Песчаное	МБДОУ №2 п.Приамур-ский	МБДОУ №7 п. Смидович	МБДОУ №74 с.Камышовка	МБОУ НОШ-ДОУ №6 С. Партизанское	МБОУ СОШ №4 с. Даниловка (группа)	МБДОУ с. Белгородское
1.Мне нравится детский сад, в который ходит мой ребёнок	25	74	93	100	100	76	40	83	70	70	91	0
2.Самый обыкновенный сад, не лучше и не хуже других	50	26	7	0	0	24	58	17	30	30	9	100
3.Мне многое не нравится в детском саду	25	0	0	0	0	0	2	0	0	0	0	0

Уровень участия родителей в деятельности учреждения (в %)

МДОУ №	МБОУ СОШ №8 п. Аур	МБДОУ №4 п. Николаевка	МБДОУ №5 п. Смидович	МБДОУ п. Смидовичи и №6	МБДОУ с. Ключевое	МБОУ НОШ – ДОУ с. Песчаное	МБДОУ №2 п.Приамур-ский	МБДОУ №7 п. Смидови ч	МБДОУ №74 с.Камышовка	МБОУ НОШ-ДОУ №6 С. Партизанское	МБОУ СОШ №4 с. Даниловка (группа)	МБДОУ с. Белгородское
Активные участники	75	18	40	100	53	33	40	67	40	50	36	80
Пассивные участники	0	58	53	0	28	38	40	29	50	45	46	50
Затруднились ответить	25	24	7	0	19	29	20	4	10	5	18	0

Оценка удовлетворённости качеством образовательных услуг по пятибалльной шкале (в %)

МДОУ №	МБОУ СОШ №8 п. Аур	МБДОУ №4 п. Николаевка	МБДОУ №5 п. Смидович	МБДОУ п. Смидович и №6	МБДОУ с. Ключевое	МБОУ НОШ – ДОУ с. Песчаное	МБДОУ №2 п. Приамурский	МБДОУ №7 п. Смидович	МБДОУ №74 с. Камышовка	МБОУ НОШ-ДОУ №6 С. Партизанское	МБОУ СОШ №4 с. Даниловка (группа)	МБДОУ с. Белгородское
Затрудняюсь ответить	0	0	0	0	0	0	0	0	0	0	0	0
1 балл	0	0	0	0	0	0	0	0	0	0	0	0
2 балла	0	2,5	0	0	0	0	0	0	0	0	9	0
3 балла	2,5	2,5	0	0	0	0	5	0	10	0	9	0
4 балла	75	21	13	40	6	48	44	0	80	40	27	100
5 баллов	0	74	87	60	94	52	51	100	10	60	55	0

Степень удовлетворённости качеством дошкольного образования (в %)

МДОУ №	МБОУ СОШ №8 п. Аур	МБДОУ №4 п. Николаевка	МБДОУ №5 п. Смидович	МБДОУ п. Смидович и №6	МБДОУ с. Ключевое	МБОУ НОШ – ДОУ с. Песчаное	МБДОУ №2 п. Приамурский	МБДОУ №7 п. Смидович	МБДОУ №74 с. Камышовка	МБОУ НОШ-ДОУ №6 С. Партизанское	МБОУ СОШ №4 с. Даниловка (группа)	МБДОУ с. Белгородское
1. Детский сад достаточно обеспечен развивающими игрушками, игровым оборудованием, позволяющим удовлетворить интересы ребёнка.	25	68	80	20	100	71	70	83	90	60	27	0
2. Участок детского сада оснащён современным и разнообразным оборудованием, обеспечивающим оптимальную двигательную нагрузку.	50	37	33	10	72	66	60	67	80	55	9	0

3.В детском саду созданы условия для физического развития и укрепления здоровья ребёнка.	100	66	60	10	92	81	81	88	100	95	27	50
4.Детский сад оптимально оснащён техническим оборудованием: телевизорами, мультимедийными устройствами, компьютерами, муз. центрами.	100	71	47	30	100	81	72	100	60	45	45	100
5.В детском саду достаточно книг, пособий, детских журналов, методических материалов для организации качественного педагогического процесса	0	74	93	80	97	62	89	67	70	100	64	100
6.В учреждении работают квалифицированные и компетентные педагоги и специалисты.	100	84	87	100	100	90	98	79	90	80	100	0
7.Все воспитатели готовы создать комфортные и безопасные условия для каждого ребёнка.	75	87	80	100	100	90	95	96	100	100	100	50
8.В детском саду воспитатели и специалисты оптимально согласуют свои цели для полноценного развития, воспитания ребёнка.	25	87	67	100	94	80	86	79	90	95	91	100
9. Ребенок с интересом и пользой проводит время в детском саду, его привлекают к участию в организуемых мероприятиях.	100	100	93	100	100	100	91	100	100	95	100	100

10. В учреждении созданы все условия для раскрытия способностей ребёнка, удовлетворения его познавательных интересов.	50	61	93	90	97	95	89	100	100	90	55	50
11. В успехах ребёнка есть очевидные заслуги педагогов детского сада.	100	92	100	100	94	90	100	88	70	95	100	100
12. Благодаря посещению детского сада ребенок легко общается со взрослыми и сверстниками.	100	87	93	100	100	100	98	96	100	100	100	50
13. Благодаря посещению ДОУ ребёнок приобрёл соответствующие возрасту необходимые знания и умения.	100	92	100	100	100	86	98	79	100	100	73	100
14. Режим работы детского сада оптимален для полноценного развития ребёнка и удобен для родителей.	100	84	100	30	100	100	91	88	100	80	91	100
15. Благодаря посещению детского сада ребёнок готов к поступлению в школу(оценка даётся по отношению к ребёнку старшей и подготовительной группы)	100	89	87	90	89	48	77	100	100	100	64	50
16. Родителям доступна полная информация о жизнедеятельности ребёнка в детском саду	100	92	93	90	100	86	91	88	100	100	100	100
17. Педагоги предоставляют консультационную и иную помощь родителям в вопросах воспитания ребёнка.	100	87	100	100	100	95	100	100	80	95	82	100

18. Родителям предоставляется возможность участия в управлении учреждением, внесения предложений, направленных на улучшение работы детского сада..	100	66	87	100	97	81	86	88	90	85	73	50
19. Любые предложения родителей оперативно рассматриваются администрацией и педагогами детского сада, учитываются при дальнейшей работе.	100	45	93	100	94	71	79	88	90	90	45	100